

# Tilastokooste 5/2026



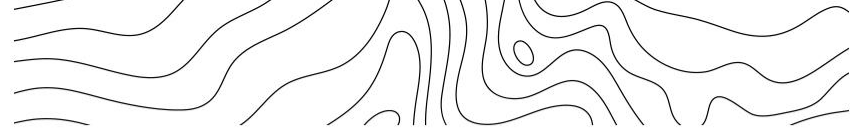
KORKEASTI KOULUTETTUJEN KASSA

# Toukokuu 2026

(Suluissa vuoden 2025 vastaavat luvut)

- **Ansiopäivärahan saajia** oli toukokuussa yhteensä 9 796.
  - 7,9 % vähemmän kuin vuotta aiemmin toukokuussa, jolloin etuudensaajia oli 10 641.
  - 6,7 % vähemmän kuin huhtikuussa, jolloin etuudensaajia oli 10 495.
- KOKOn jäsenkunnan laskennallinen **työttömyysaste** oli noin 3,5 (3,8) %.
- **Uusia päivärahahakemuksia** saapui kassaan toukokuussa 920 (970) kappaletta, kun huhtikuussa vastaava luku oli 1 019.
- **Ensihakemusten käsittelyyn ottoaika** oli noin 11 päivää ja manuaalisesti käsiteltävien jatkohakemusten keskimäärin 5 päivää.
- **KOKOn jäsenmäärä** oli 281 518 (277 992). Jäsenmäärä kasvoi edellisestä vuodesta 1,3 %.



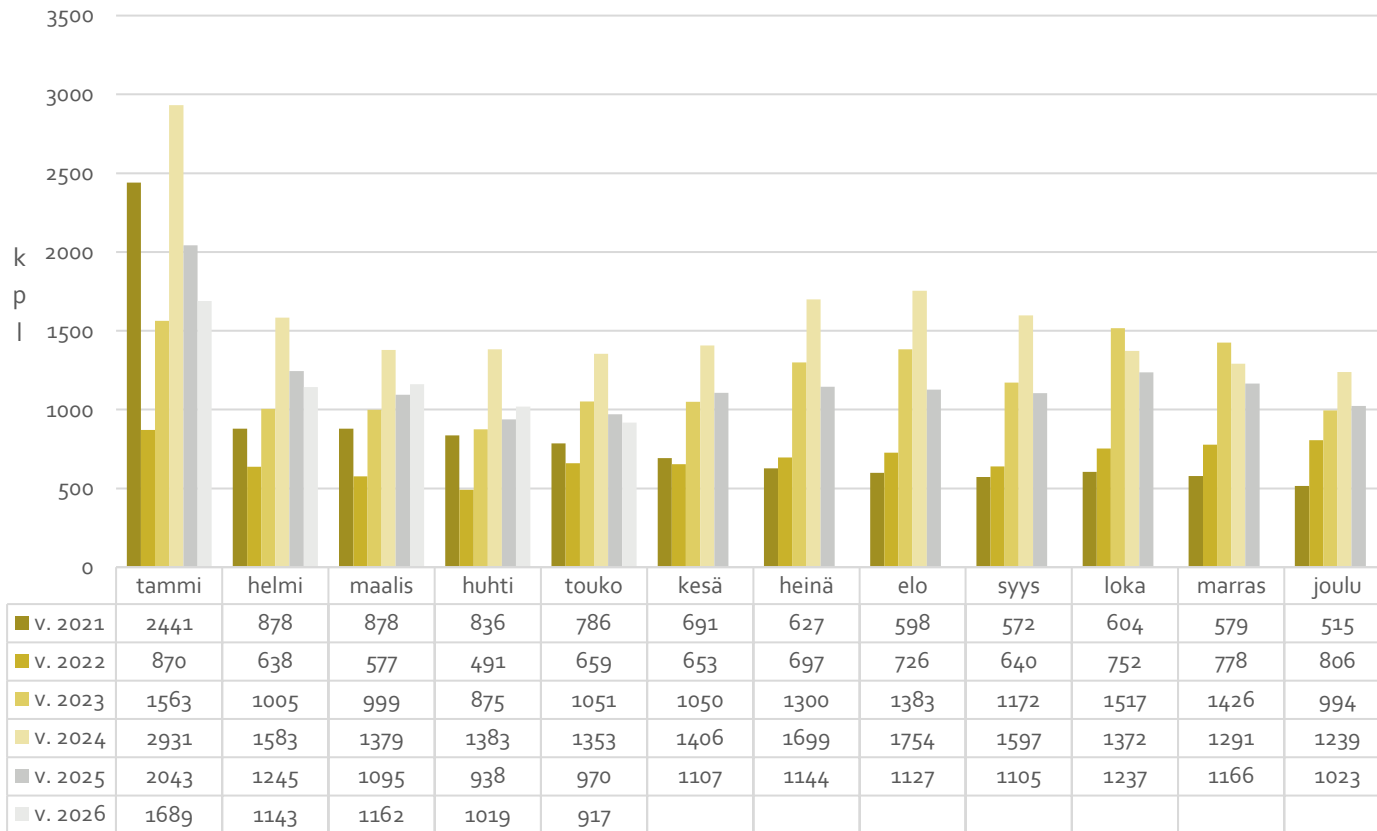


# Hakemukset



KORKEASTI KOULUTETTUJEN KASSA

# Ensihakemukset (alkavat työttömyysjaksot)

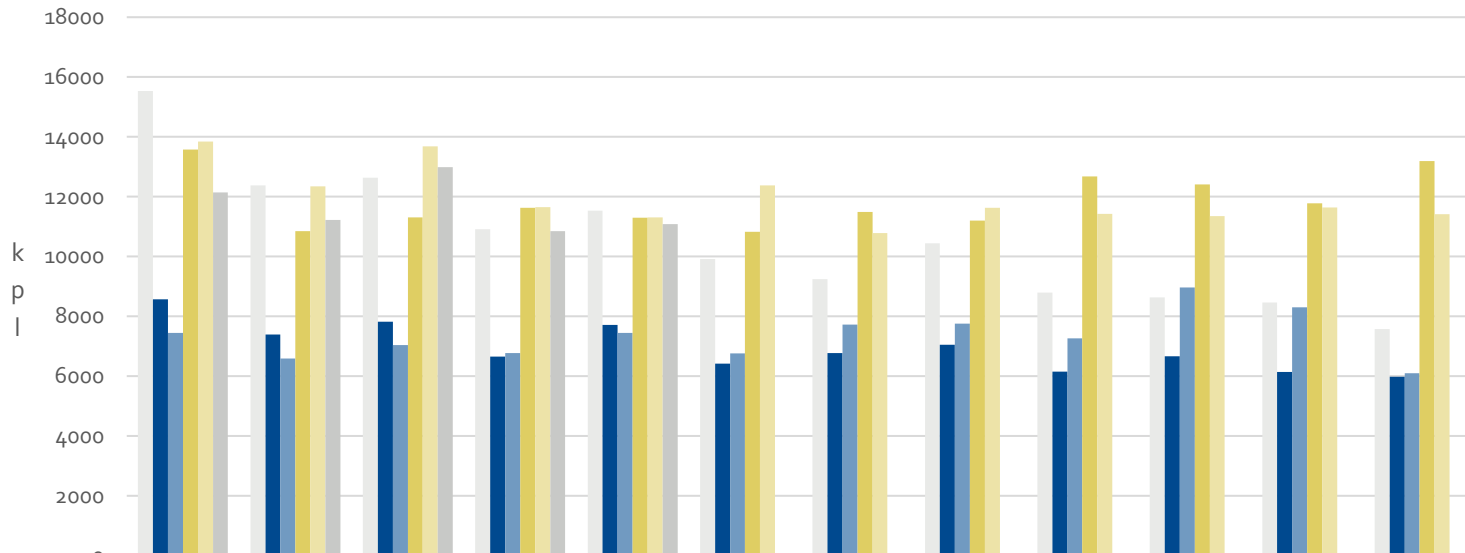


8.6.2026

Lokakuusta 2024 alkaen ensihakemukseksi lasketaan tilastoissa hakemukset, joissa hakijan edellisestä hakemuksesta on vähintään 12 kuukautta. Aiemmin vastaava aikamääre oli 6 kuukautta. Muutos on tehty pidentyneen työssäoloehdon takia.

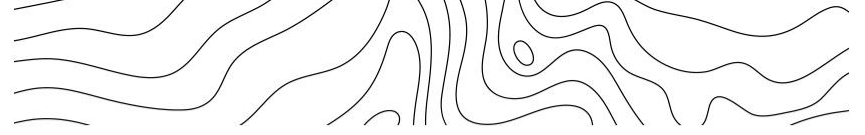


# Jatkohakemukset



	tammi	helmi	maaliskuu	huhti	touko	kesä	heinä	elokuu	syyskuu	loka	marras	joulu
2021	15539	12374	12640	10909	11536	9919	9242	10446	8792	8637	8466	7573
2022	8567	7390	7824	6658	7713	6415	6770	7055	6151	6665	6138	5983
2023	7447	6588	7037	6769	7442	6767	7730	7754	7268	8964	8305	6096
2024	13574	10845	11308	11629	11299	10828	11489	11196	12681	12408	11774	13191
2025	13841	12346	13686	11651	11306	12379	10780	11630	11425	11355	11645	11410
2026	12145	11225	12984	10850	11083							



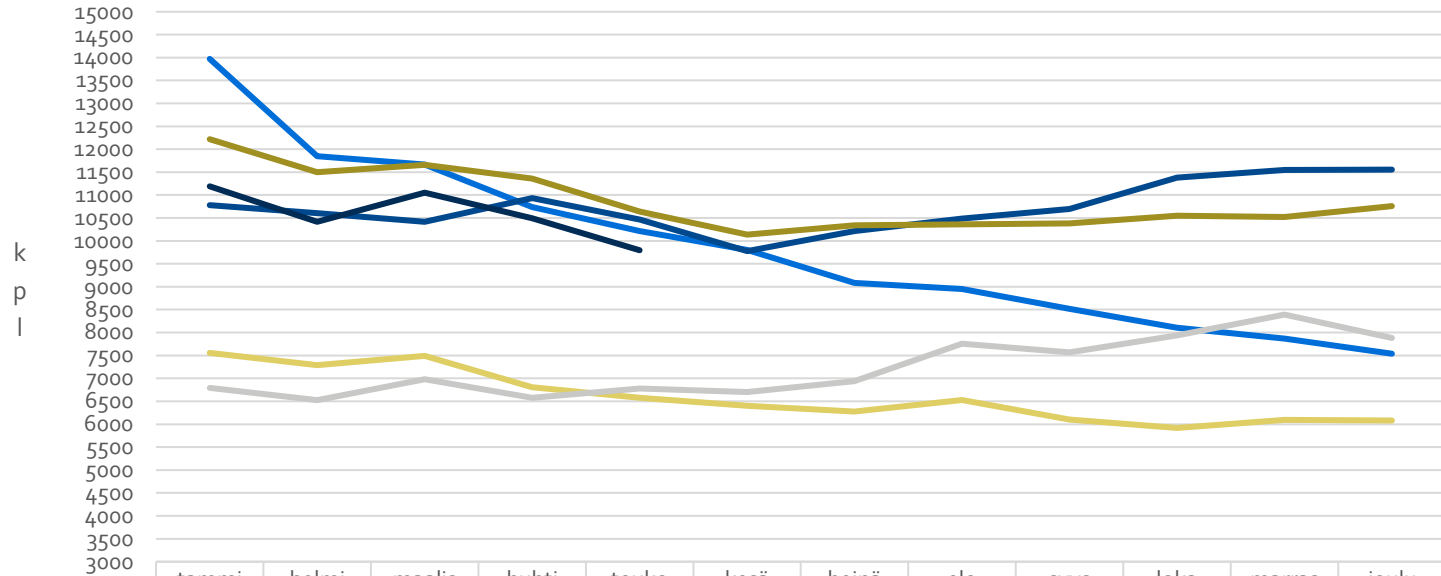


# Etuudensaajat



KORKEASTI KOULUTETTUJEN KASSA

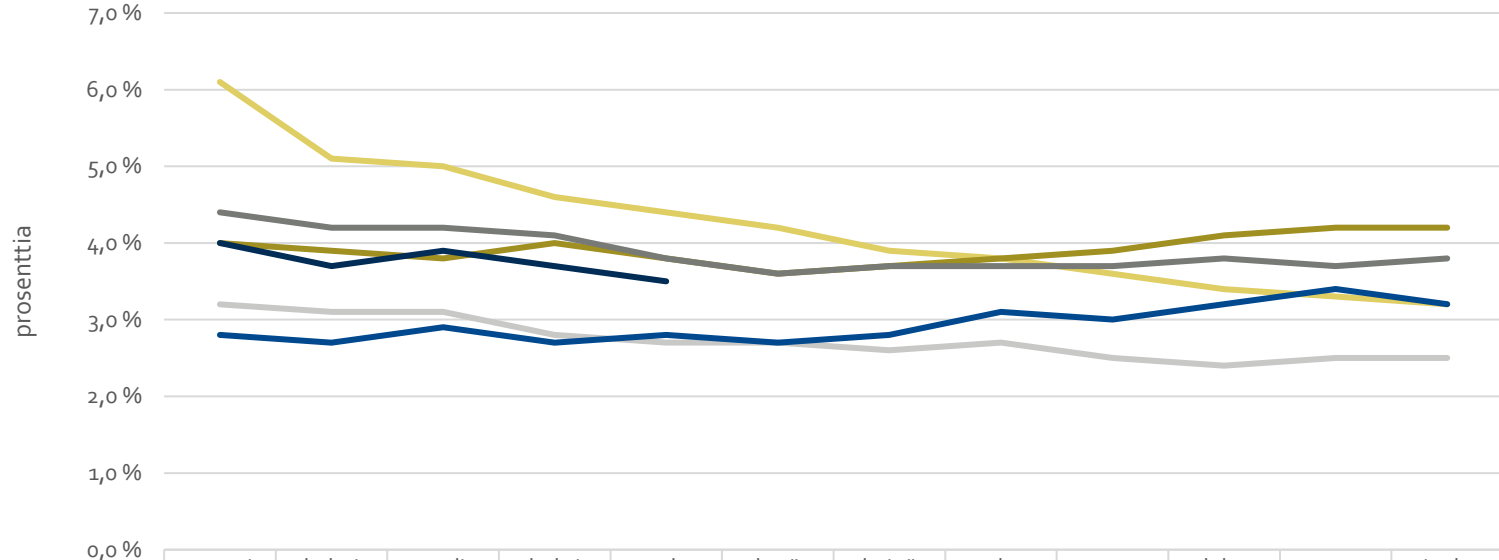
# Ansiopäivärahan saajat



	tammi	helmi	maalis	huhti	touko	kesä	heinä	elo	syys	loka	marras	joulu
v. 2021	13972	11850	11670	10739	10211	9801	9083	8950	8517	8102	7867	7538
v. 2022	7556	7291	7489	6809	6576	6400	6278	6528	6102	5918	6091	6080
v. 2023	6791	6525	6981	6573	6777	6700	6936	7759	7570	7937	8392	7883
v. 2024	10782	10607	10414	10936	10468	9777	10215	10485	10693	11377	11549	11555
v. 2025	12219	11500	11662	11357	10641	10137	10340	10359	10379	10547	10521	10761
v. 2026	11191	10417	11050	10495	9796							



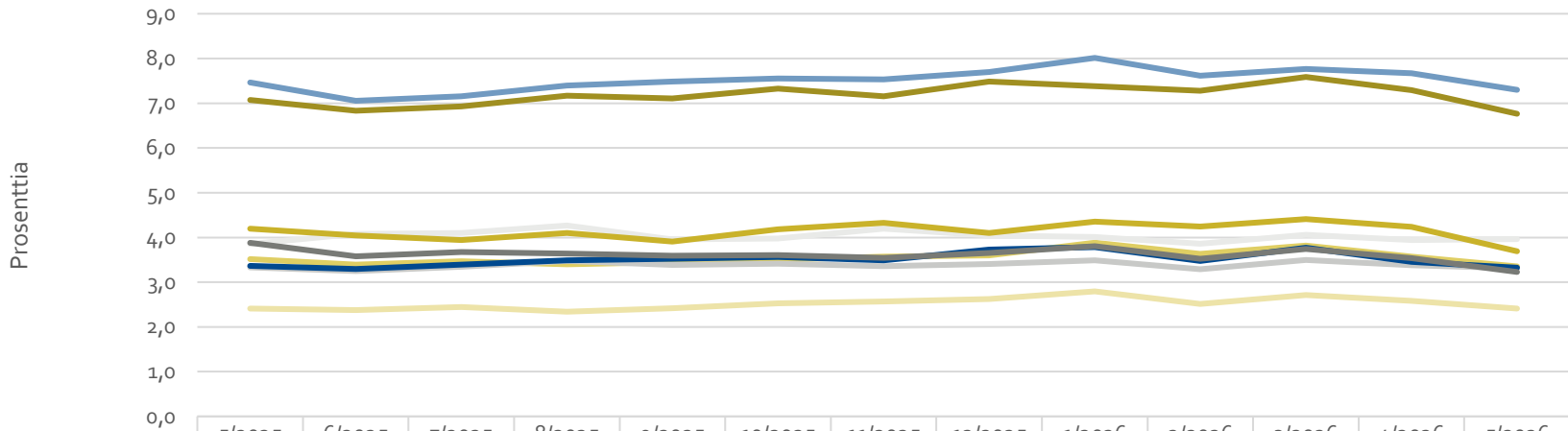
# Jäsenistön laskennallinen työttömyysaste



	tammi	helmi	maalis	huhti	touko	kesä	heinä	elo	syys	loka	marras	joulu
v. 2021	6,1 %	5,1 %	5,0 %	4,6 %	4,4 %	4,2 %	3,9 %	3,8 %	3,6 %	3,4 %	3,3 %	3,2 %
v. 2022	3,2 %	3,1 %	3,1 %	2,8 %	2,7 %	2,7 %	2,6 %	2,7 %	2,5 %	2,4 %	2,5 %	2,5 %
v. 2023	2,8 %	2,7 %	2,9 %	2,7 %	2,8 %	2,7 %	2,8 %	3,1 %	3,0 %	3,2 %	3,4 %	3,2 %
v. 2024	4,0 %	3,9 %	3,8 %	4,0 %	3,8 %	3,6 %	3,7 %	3,8 %	3,9 %	4,1 %	4,2 %	4,2 %
v. 2025	4,4 %	4,2 %	4,2 %	4,1 %	3,8 %	3,6 %	3,7 %	3,7 %	3,7 %	3,8 %	3,7 %	3,8 %
V. 2026	4,0 %	3,7 %	3,9 %	3,7 %	3,5 %							



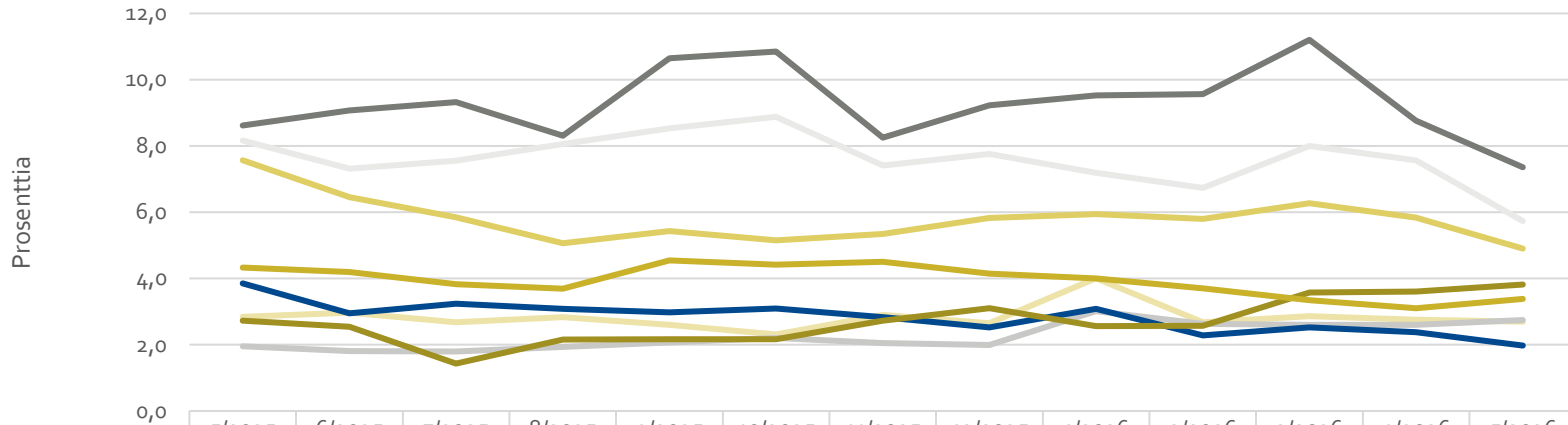
# Ansiopäivärahan saajat vakuutetuista 1/2



	5/2025	6/2025	7/2025	8/2025	9/2025	10/2025	11/2025	12/2025	1/2026	2/2026	3/2026	4/2026	5/2026
IL	3,5	3,4	3,5	3,4	3,4	3,5	3,6	3,6	3,9	3,6	3,8	3,6	3,4
TEK	2,4	2,4	2,4	2,3	2,4	2,5	2,6	2,6	2,8	2,5	2,7	2,6	2,4
EKONOMIT	3,3	3,2	3,3	3,5	3,4	3,4	3,4	3,4	3,5	3,3	3,5	3,4	3,3
ASIA	3,9	4,1	4,1	4,3	4,0	4,0	4,2	4,0	4,0	3,9	4,1	3,9	4,0
TRAL	3,4	3,3	3,4	3,5	3,5	3,6	3,5	3,7	3,8	3,5	3,8	3,5	3,3
MMA	7,5	7,1	7,2	7,4	7,5	7,6	7,5	7,7	8,0	7,6	7,8	7,7	7,3
ERTO	7,1	6,8	6,9	7,2	7,1	7,3	7,2	7,5	7,4	7,3	7,6	7,3	6,8
KEY	4,2	4,0	3,9	4,1	3,9	4,2	4,3	4,1	4,4	4,2	4,4	4,2	3,7
YKS	3,9	3,6	3,7	3,6	3,6	3,6	3,5	3,7	3,8	3,5	3,7	3,5	3,2



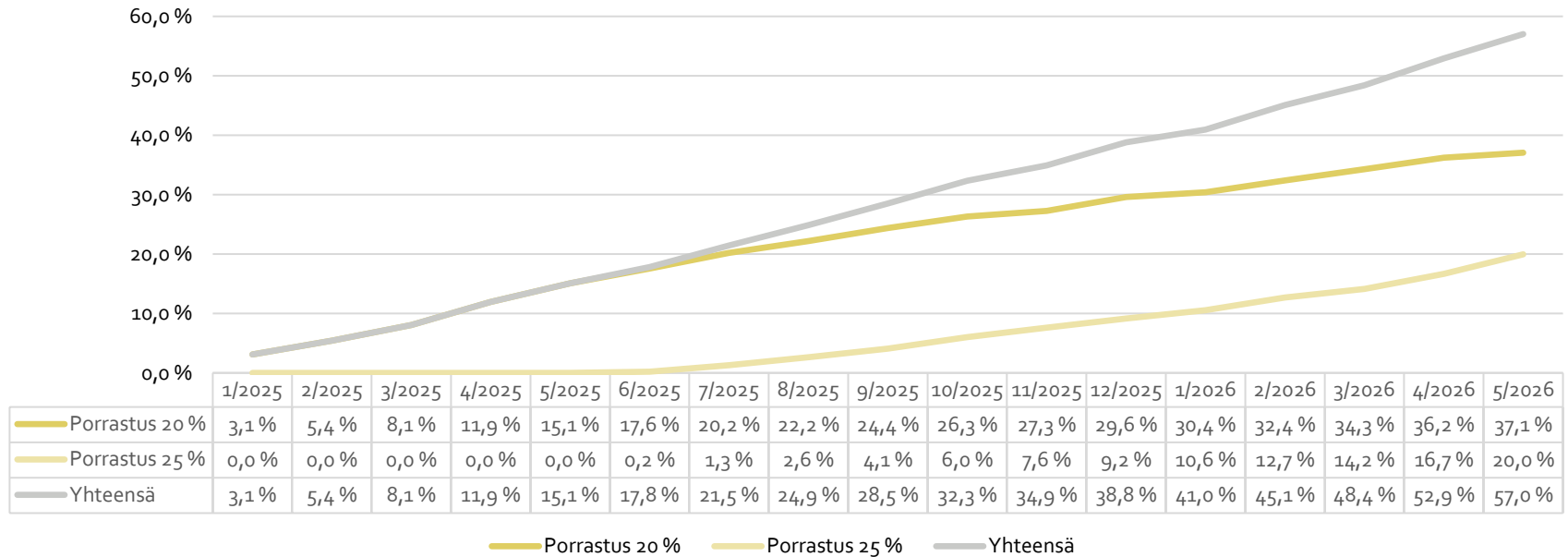
# Ansiopäivärahan saajat vakuutetuista 2/2



	5/2025	6/2025	7/2025	8/2025	9/2025	10/2025	11/2025	12/2025	1/2026	2/2026	3/2026	4/2026	5/2026
RIA	7,6	6,5	5,8	5,1	5,4	5,2	5,3	5,8	5,9	5,8	6,3	5,8	4,9
DIFF	2,8	3,0	2,7	2,8	2,6	2,3	2,9	2,6	4,0	2,7	2,9	2,8	2,7
TFIF	2,0	1,8	1,8	1,9	2,1	2,2	2,1	2,0	3,0	2,6	2,6	2,6	2,7
SAFA	8,2	7,3	7,6	8,1	8,5	8,9	7,4	7,8	7,2	6,7	8,0	7,6	5,7
RIL	3,9	3,0	3,2	3,1	3,0	3,1	2,8	2,5	3,1	2,3	2,5	2,4	2,0
PROV.Y	2,7	2,5	1,4	2,2	2,2	2,2	2,7	3,1	2,6	2,6	3,6	3,6	3,8
AYR	4,3	4,2	3,8	3,7	4,5	4,4	4,5	4,2	4,0	3,7	3,3	3,1	3,4
ORNAMO	8,6	9,1	9,3	8,3	10,6	10,9	8,2	9,2	9,5	9,6	11,2	8,8	7,4



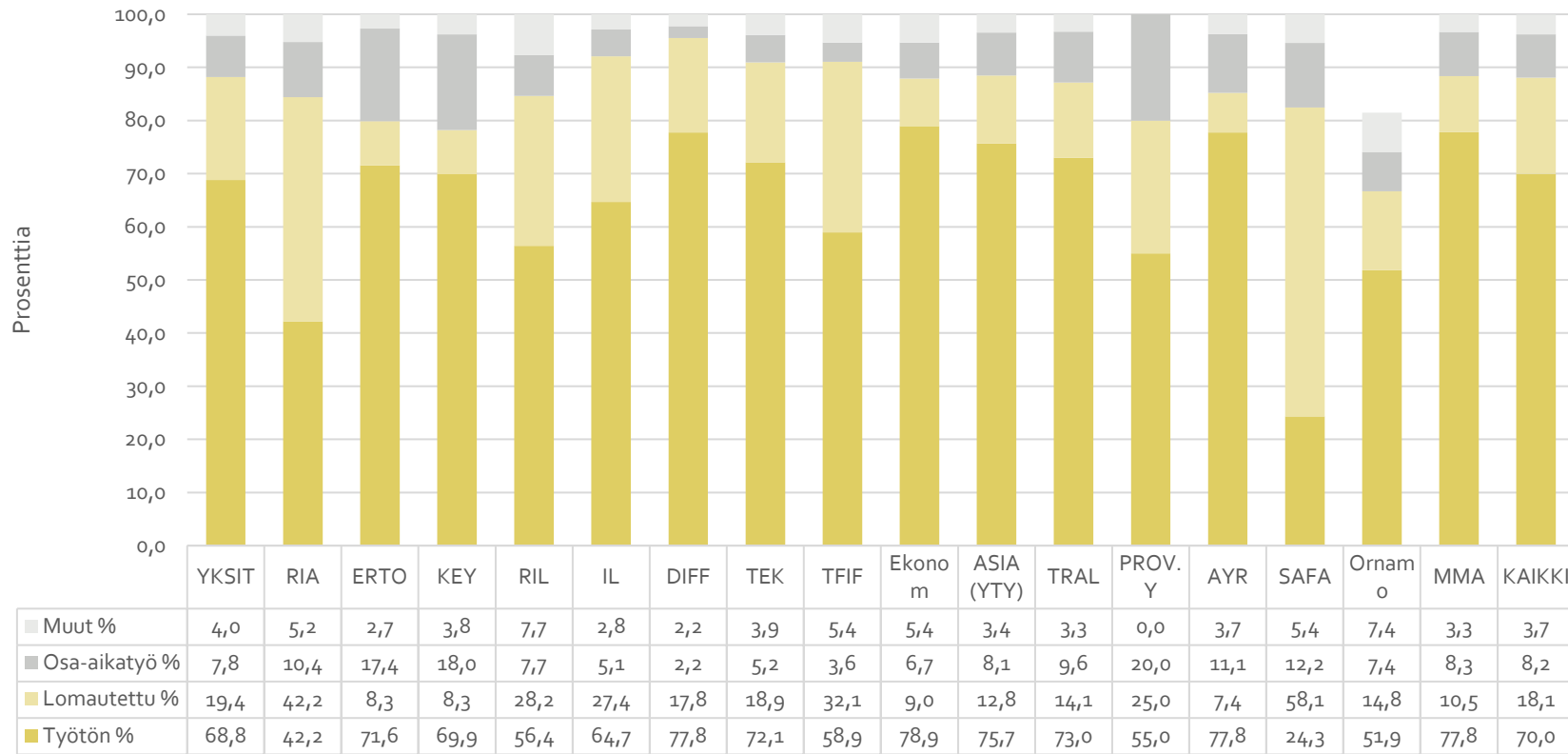
# Ansiopäivärahan porrastus 1.1.2025 alkaen



Päiväraha porrastetaan siten, että 40 päivärahopäivän jälkeen rahan suuruus laskee 20 % ja 170 päivärahopäivän jälkeen 25 %. Porrastus koskee etuudensaajia, joille maksetaan päivärahaa sellaisen työn perusteella, joka on päättynyt 2.9.2024 tai sen jälkeen.



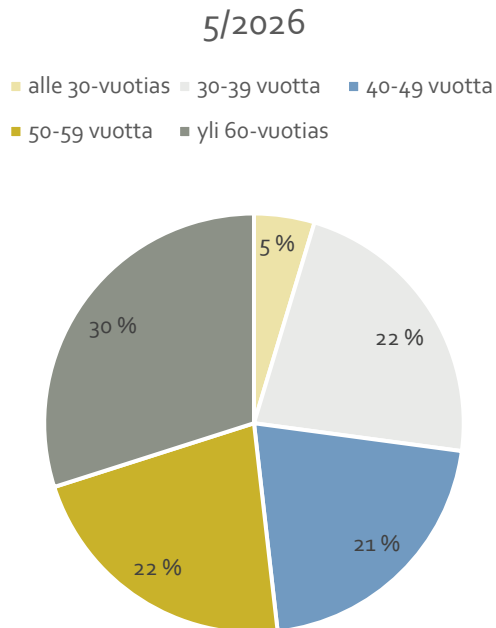
# Ansiopäivärahan saajat työttömyyslajeittain 5/2026



8.6.2026

Muut: mm. satunnainen kokoaikatyö ja yritystoiminta

# Tuensaajien ikärakenne 5/2026



- Lisäpäiväoikeuteen perustuvaa ansiopäivärahaa maksettiin toukokuussa 612 (662) henkilölle.
- Tuki päättyi 214 (152) jäseneltä ansiopäivärahan enimmäismaksuajan täyttymisen vuoksi.

# Liikkuvuusavustus ja muutosturvaraha

- Liikkuvuusavustusta maksettiin
  - toukokuussa yhteensä 56 (35) henkilölle
- Muutosturvarahaa maksettiin
  - toukokuussa yhteensä 46 (53) henkilölle





KORKEASTI KOULUTETTUJEN KASSA