

Tilastokooste 1/2025



KORKEASTI KOULUTETTUJEN KASSA

Tammikuu 2025

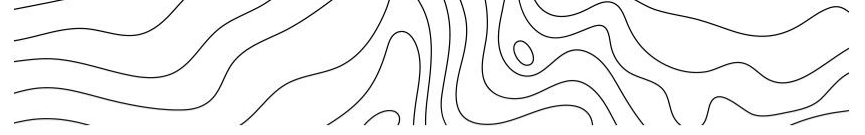
(Suluissa vuoden 2024 vastaavat luvut)

- **Ansiopäivärahan saajia** oli tammikuussa yhteensä 12 219.
 - 13,3 % enemmän kuin vuotta aiemmin tammikuussa, jolloin etuudensaajia oli 10 782.
 - 5,7 % enemmän kuin joulukuussa 2024, jolloin etuudensaajia oli 11 555.
- KOKOn jäsenkunnan laskennallinen **työttömyysaste** oli noin 4,4 (4,0) %.
- **Uusia päivärahahakemuksia** saapui kassaan tammikuussa 2 043 (2 931) kappaletta, kun joulukuussa vastaava luku oli 1 239.
- **Ensihakemusten käsittelyyn ottoaika** oli noin 22 päivää ja manuaalisesti käsiteltävien jatkohakemusten keskimäärin 6 päivää.
- **KOKOn jäsenmäärä** oli 275 688 (271 054). Jäsenmäärä kasvoi edellisestä vuodesta 1,7 %.



10.2.2025

Lokakuusta 2024 alkaen ensihakemukseksi lasketaan tilastoissa hakemukset, joissa hakijan edellisestä hakemuksesta on vähintään 12 kuukautta. Aiemmin vastaava aikamääre oli 6 kuukautta. Muutos on tehty pidentyneen työssäoloehdon takia.

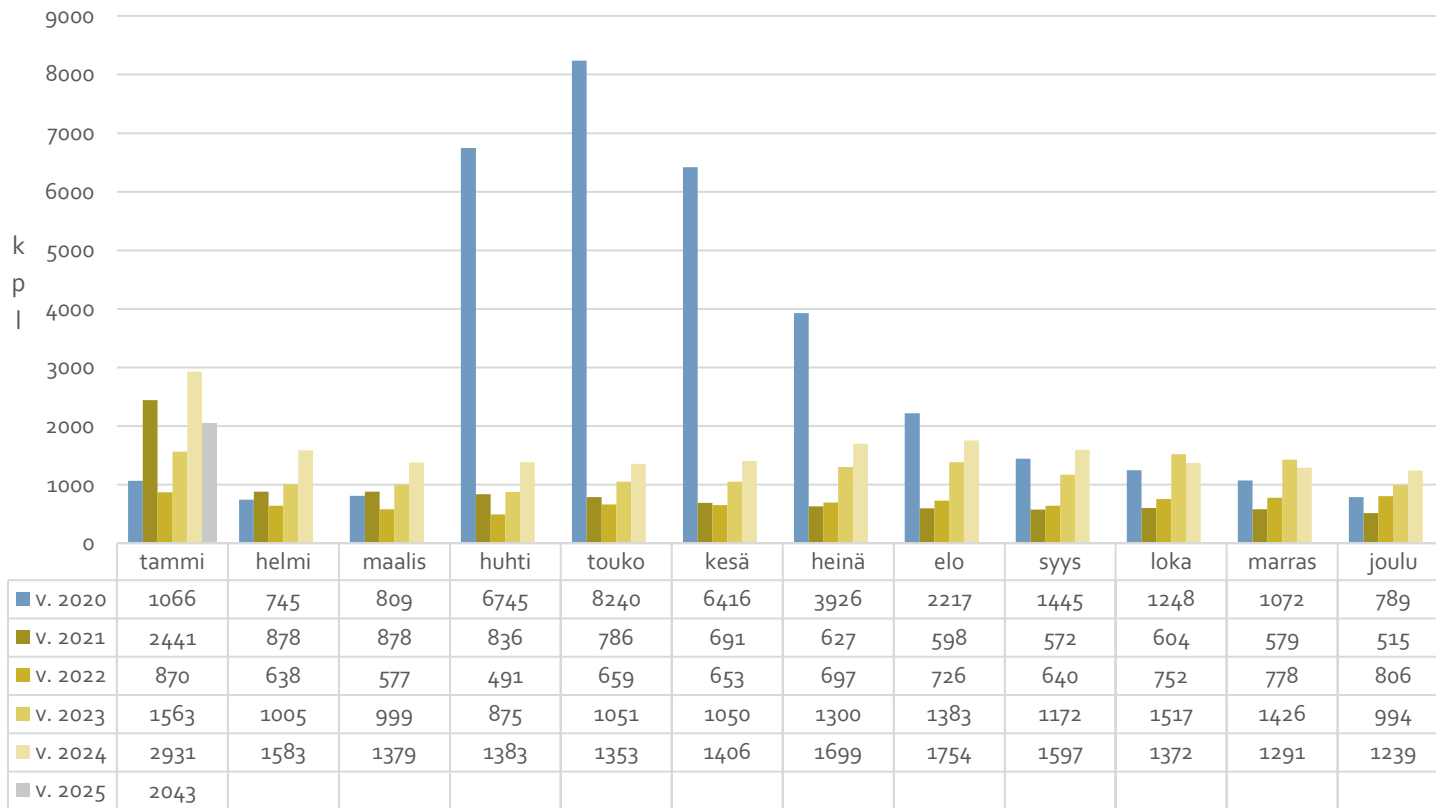


Hakemukset



KORKEASTI KOULUTETTUJEN KASSA

Ensihakemukset (alkavat työttömyysjaksot)

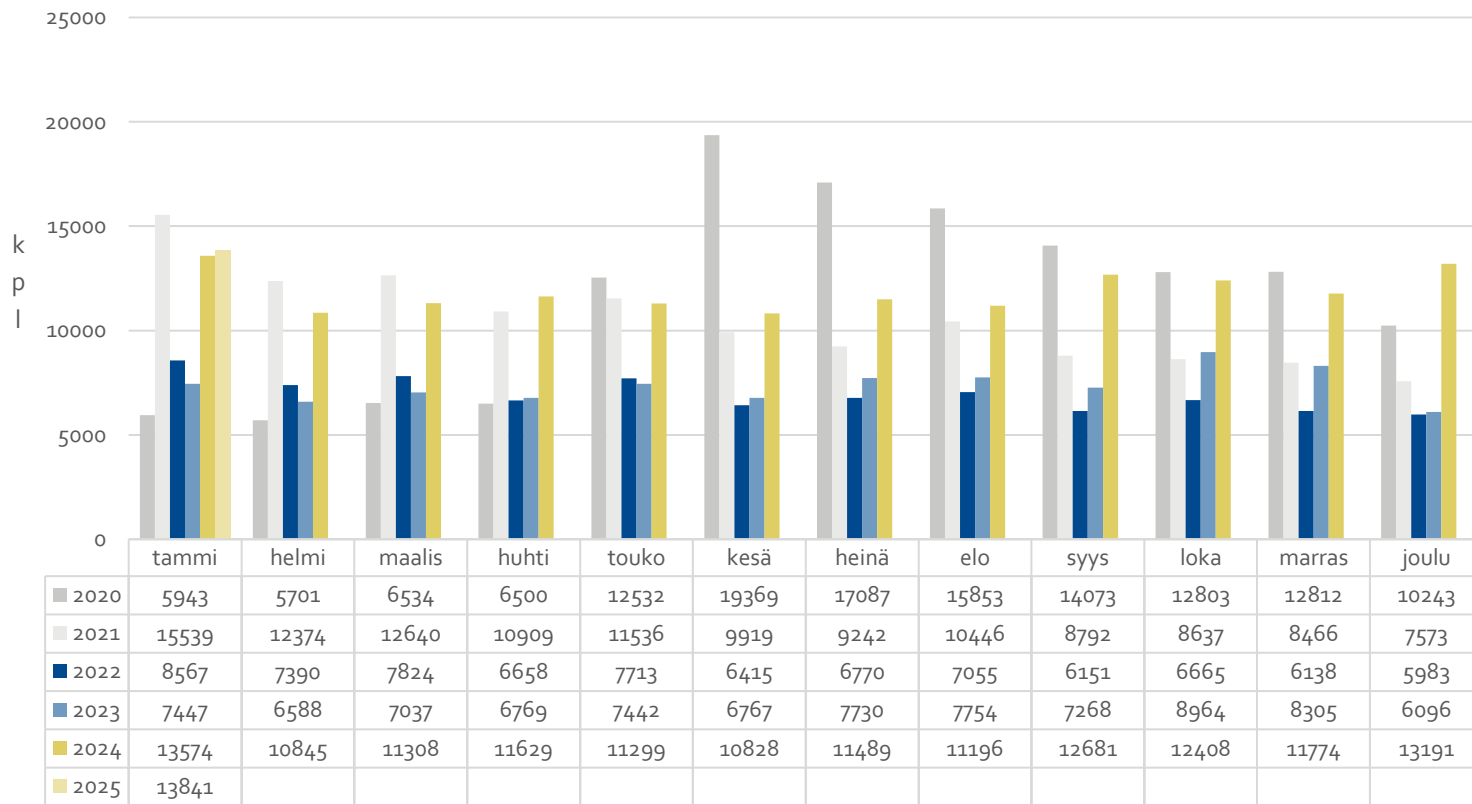


10.2.2025

Lokakuusta 2024 alkaen ensihakemukseksi lasketaan tilastoissa hakemukset, joissa hakijan edellisestä hakemuksesta on vähintään 12 kuukautta. Aiemmin vastaava aikamääre oli 6 kuukautta. Muutos on tehty pidentyneen työssäoloehdon takia.



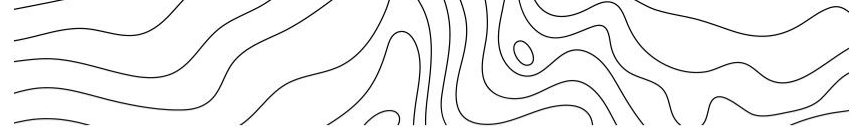
Jatkohakemukset



10.2.2025

Lokakuusta 2024 alkaen ensihakemukseksi lasketaan tilastoissa hakemukset, joissa hakijan edellisestä hakemuksesta on vähintään 12 kuukautta. Aiemmin vastaava aikamäärä oli 6 kuukautta. Muutos on tehty pidentyneen työssäoloehdon takia.



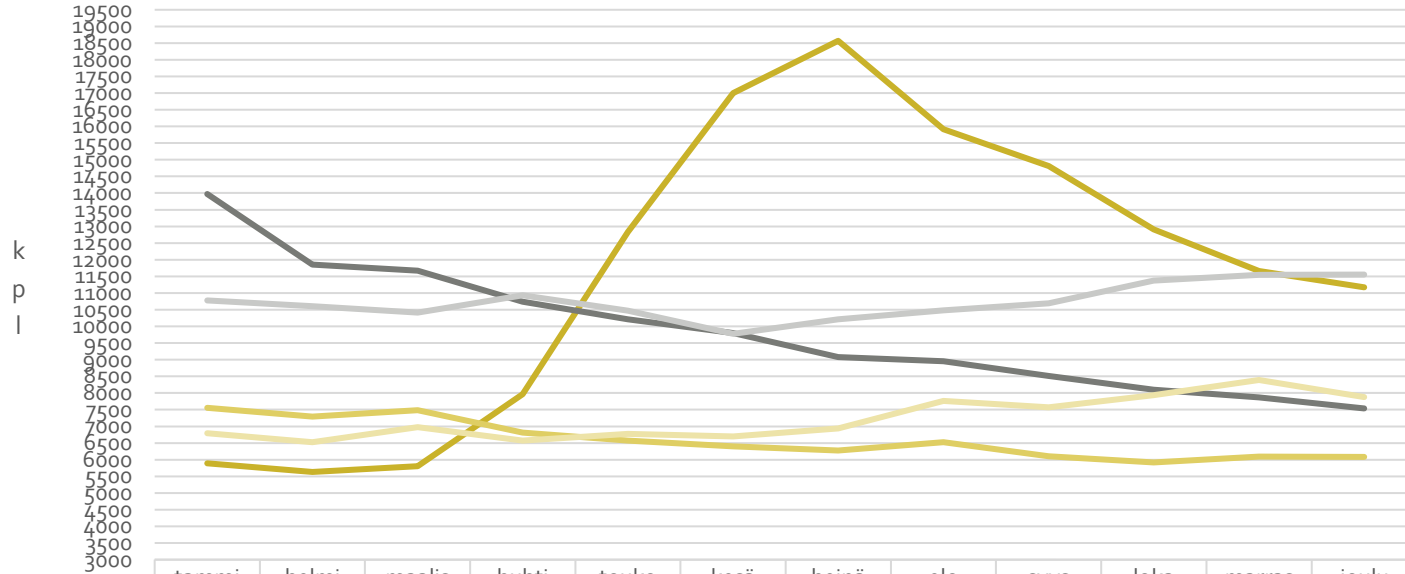


Etuudensaajat



KORKEASTI KOULUTETTUJEN KASSA

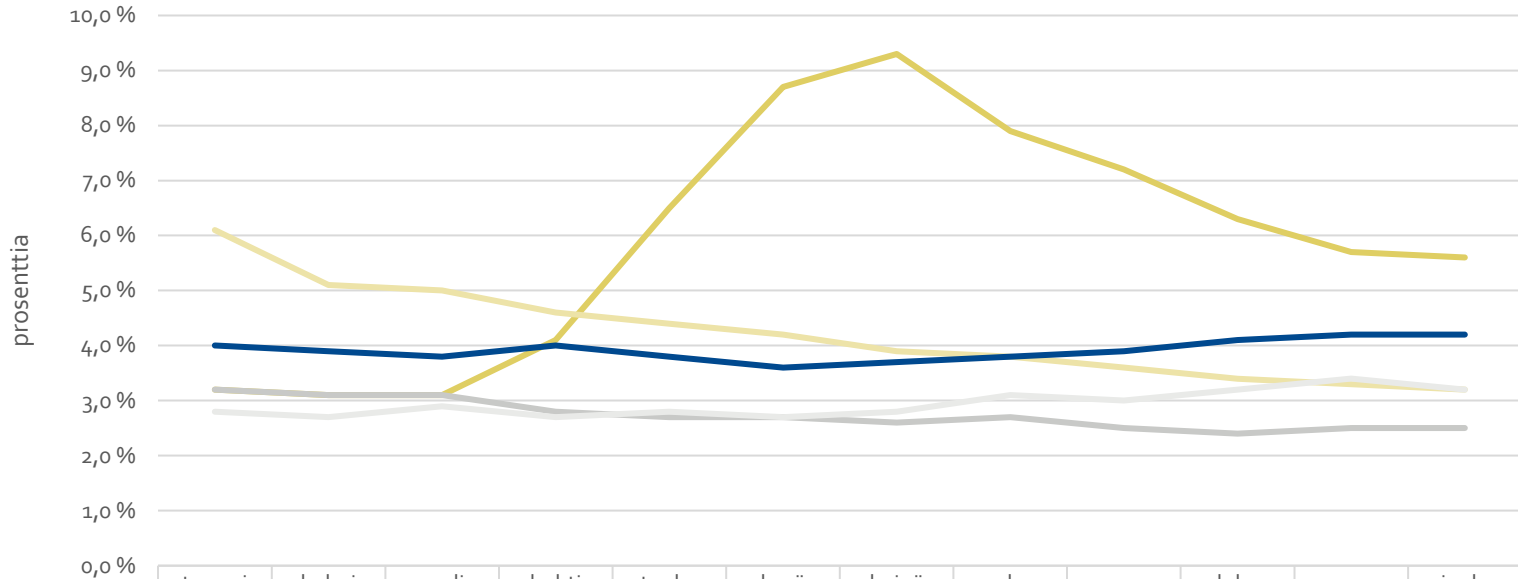
Ansiopäivärahan saajat



	tammi	helmi	maalis	huhti	touko	kesä	heinä	elo	syys	loka	marras	joulu
v. 2020	5892	5632	5806	7962	12833	17001	18569	15916	14809	12911	11666	11172
v. 2021	13972	11850	11670	10739	10211	9801	9083	8950	8517	8102	7867	7538
v. 2022	7556	7291	7489	6809	6576	6400	6278	6528	6102	5918	6091	6080
v. 2023	6791	6525	6981	6573	6777	6700	6936	7759	7570	7937	8392	7883
v. 2024	10782	10607	10414	10936	10468	9777	10215	10485	10693	11377	11549	11555
v. 2025	12219											

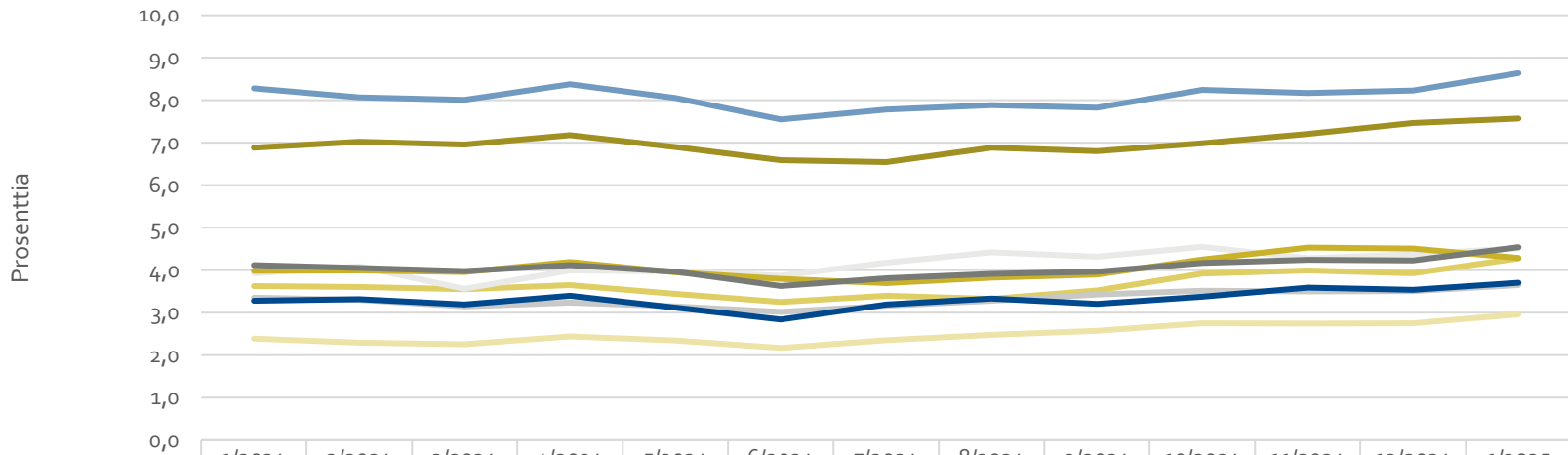


Jäsenistön laskennallinen työttömyysaste



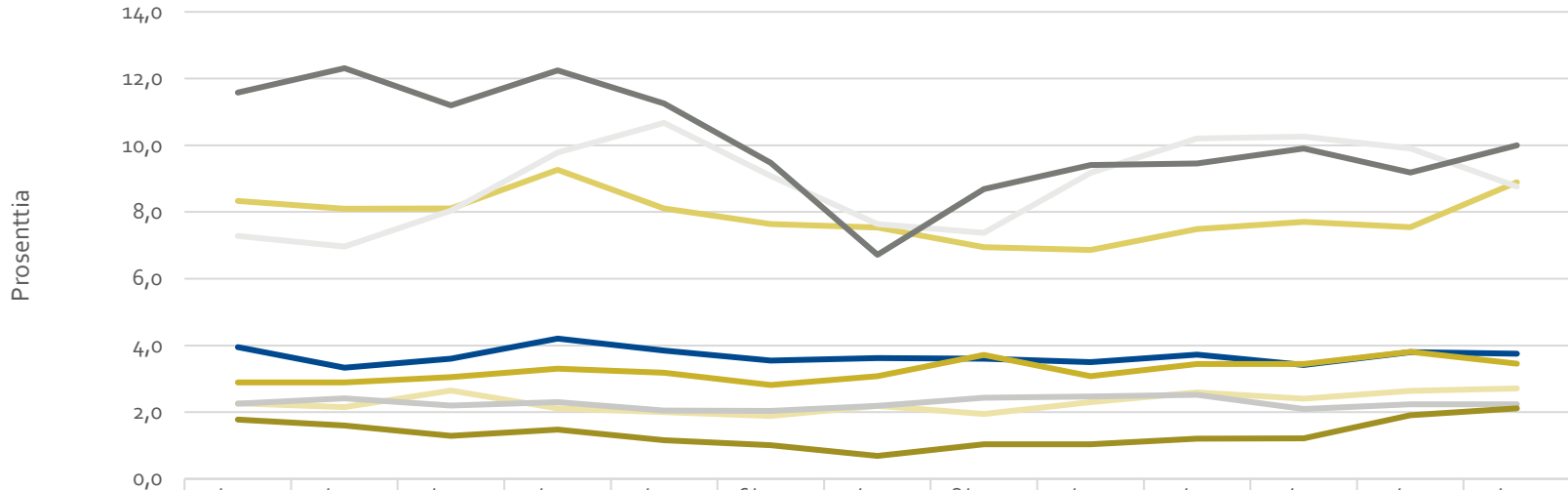
	tammi	helmi	maalis	huhti	touko	kesä	heinä	elo	syys	loka	marras	joulu
v. 2020	3,2 %	3,1 %	3,1 %	4,1 %	6,5 %	8,7 %	9,3 %	7,9 %	7,2 %	6,3 %	5,7 %	5,6 %
v. 2021	6,1 %	5,1 %	5,0 %	4,6 %	4,4 %	4,2 %	3,9 %	3,8 %	3,6 %	3,4 %	3,3 %	3,2 %
v. 2022	3,2 %	3,1 %	3,1 %	2,8 %	2,7 %	2,7 %	2,6 %	2,7 %	2,5 %	2,4 %	2,5 %	2,5 %
v. 2023	2,8 %	2,7 %	2,9 %	2,7 %	2,8 %	2,7 %	2,8 %	3,1 %	3,0 %	3,2 %	3,4 %	3,2 %
v. 2024	4,0 %	3,9 %	3,8 %	4,0 %	3,8 %	3,6 %	3,7 %	3,8 %	3,9 %	4,1 %	4,2 %	4,2 %
v. 2025	4,4 %											

Ansiopäivärahan saajat vakuutetuista 1/2



	1/2024	2/2024	3/2024	4/2024	5/2024	6/2024	7/2024	8/2024	9/2024	10/2024	11/2024	12/2024	1/2025
IL	3,6	3,6	3,6	3,7	3,4	3,3	3,4	3,3	3,5	3,9	4,0	3,9	4,3
TEK	2,4	2,3	2,3	2,4	2,3	2,2	2,4	2,5	2,6	2,7	2,7	2,7	3,0
EKONOMIT	3,4	3,3	3,1	3,2	3,1	3,0	3,2	3,3	3,4	3,5	3,5	3,5	3,6
ASIA	3,9	4,1	3,6	4,0	4,0	3,9	4,2	4,4	4,3	4,5	4,3	4,4	4,5
TRAL	3,3	3,3	3,2	3,4	3,1	2,8	3,2	3,3	3,2	3,4	3,6	3,5	3,7
MMA	8,3	8,1	8,0	8,4	8,1	7,5	7,8	7,9	7,8	8,2	8,2	8,2	8,6
ERTO	6,9	7,0	7,0	7,2	6,9	6,6	6,5	6,9	6,8	7,0	7,2	7,5	7,6
KEY	4,0	4,0	4,0	4,2	3,9	3,8	3,7	3,8	3,9	4,2	4,5	4,5	4,3
YKS	4,1	4,1	4,0	4,1	4,0	3,6	3,8	3,9	4,0	4,2	4,2	4,2	4,5

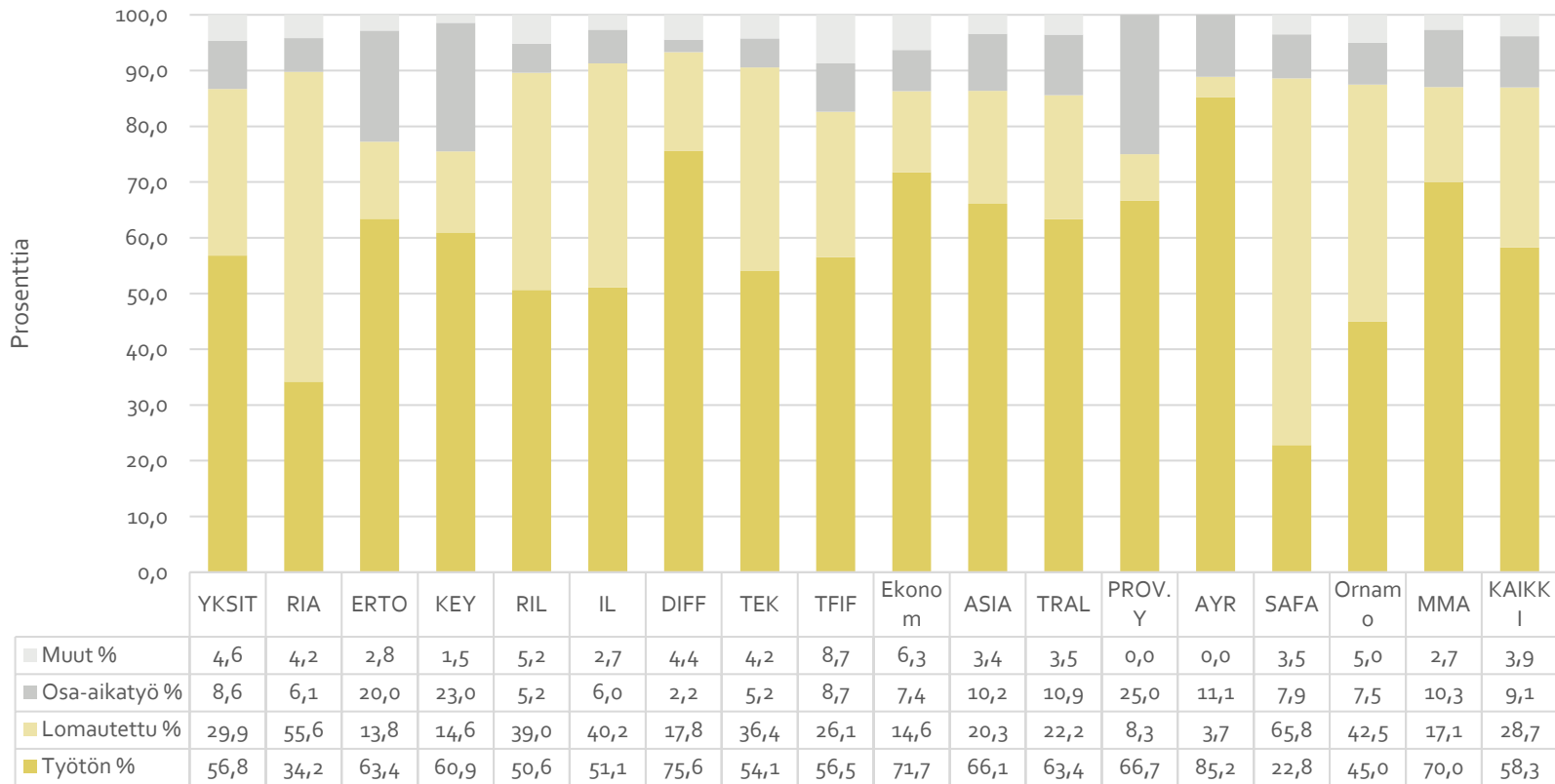
Ansiopäivärahan saajat vakuutetuista 2/2



	1/2024	2/2024	3/2024	4/2024	5/2024	6/2024	7/2024	8/2024	9/2024	10/2024	11/2024	12/2024	1/2025
RIA	8,3	8,1	8,1	9,3	8,1	7,6	7,5	6,9	6,9	7,5	7,7	7,5	8,9
DIFF	2,3	2,2	2,6	2,1	2,0	1,9	2,2	1,9	2,3	2,6	2,4	2,6	2,7
TFIF	2,3	2,4	2,2	2,3	2,0	2,0	2,2	2,4	2,5	2,5	2,1	2,2	2,2
SAFA	7,3	7,0	8,0	9,8	10,7	9,1	7,6	7,4	9,2	10,2	10,3	9,9	8,8
RIL	3,9	3,3	3,6	4,2	3,9	3,6	3,6	3,6	3,5	3,7	3,4	3,8	3,7
PROV.Y	1,8	1,6	1,3	1,5	1,2	1,0	0,7	1,0	1,0	1,2	1,2	1,9	2,1
AYR	2,9	2,9	3,1	3,3	3,2	2,8	3,1	3,7	3,1	3,4	3,4	3,8	3,5
ORNAMO	11,6	12,3	11,2	12,3	11,3	9,5	6,7	8,7	9,4	9,5	9,9	9,2	10,0



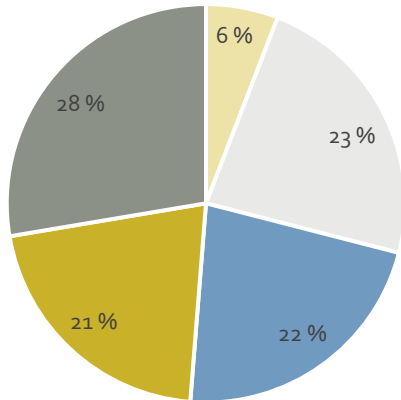
Ansiopäivärahan saajat työttömyyslajeittain 1/2025



10.2.2025

Muut: mm. satunnainen kokoaikatyö ja yritystoiminta

Tuensaajien ikärakenne 1/2025



- Lisäpäiväoikeuteen perustuvaa ansiopäivärahaa maksettiin tammikuussa 723 (775) henkilölle.
- Tuki päättyi 157 (105) jäseneltä ansiopäivärahan enimmäismaksuajan täyttymisen vuoksi.

Vuorottelukorvaus, liikkuvuusavustus ja muutosturvaraha

- Vuorottelukorvausta maksettiin
 - tammikuussa yhteensä 124 (106) henkilölle
 - Vuorotteluvapaajärjestelmä lakkautettiin lakimuutoksella 1.8.2024.
- Liikkuvuusavustusta maksettiin
 - tammikuussa yhteensä 33 (18) henkilölle
- Muutosturvarahaa maksettiin
 - tammikuussa yhteensä 64 (86) henkilölle





KORKEASTI KOULUTETTUJEN KASSA