

# Tilastokooste 11/2024



KORKEASTI KOULUTETTUJEN KASSA

# Marraskuu 2024

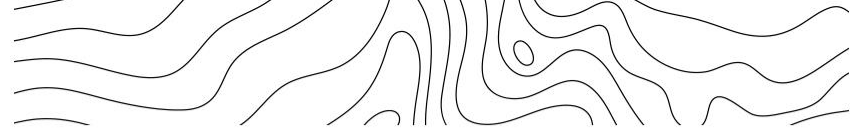
(Suluissa vuoden 2023 vastaavat luvut)

- **Ansiopäivärahan saajia** oli marraskuussa yhteensä 11 549.
  - 37,6 % enemmän kuin vuotta aiemmin marraskuussa, jolloin etuudensaajia oli 8 392.
  - 1,5 % enemmän kuin lokakuussa 2024, jolloin etuudensaajia oli 11 377.
- KOKOn jäsenkunnan laskennallinen **työttömyysaste** oli noin 4,2 (3,4) %.
- **Uusia päivärahahakemuksia** saapui kassaan marraskuussa 1 291 (1 426) kappaletta, kun lokakuussa vastaava luku oli 1 372.
- **Ensihakemusten käsittelyyn ottoaika** oli noin 20 päivää ja manuaalisesti käsiteltävien jatkohakemusten keskimäärin 6 päivää.
- **KOKOn jäsenmäärä** oli 275 847 (250 140). Jäsenmäärä kasvoi edellisestä vuodesta 2,2 %. Prosenttivertailussa ei ole otettu huomioon ETTK-kassan sulautumisen myötä lisääntyntä jäsenmäärää (20 101).



12.12.2024

Vuoden 2023 vertailuluvut ovat KOKOn tietoja eikä niissä ole otettu huomioon KOKOon vuodenvaihteessa sulautuneen ETTK-kassan vastaavia tietoja. Lokakuusta 2024 alkaen ensihakemukseksi lasketaan tilastoissa hakemukset, joissa hakijan edellisestä hakemuksesta on vähintään 12 kuukautta. Aiemmin vastaava aikamäärä oli 6 kuukautta. Muutos on tehty pidentyneen työssäoloehdon takia.

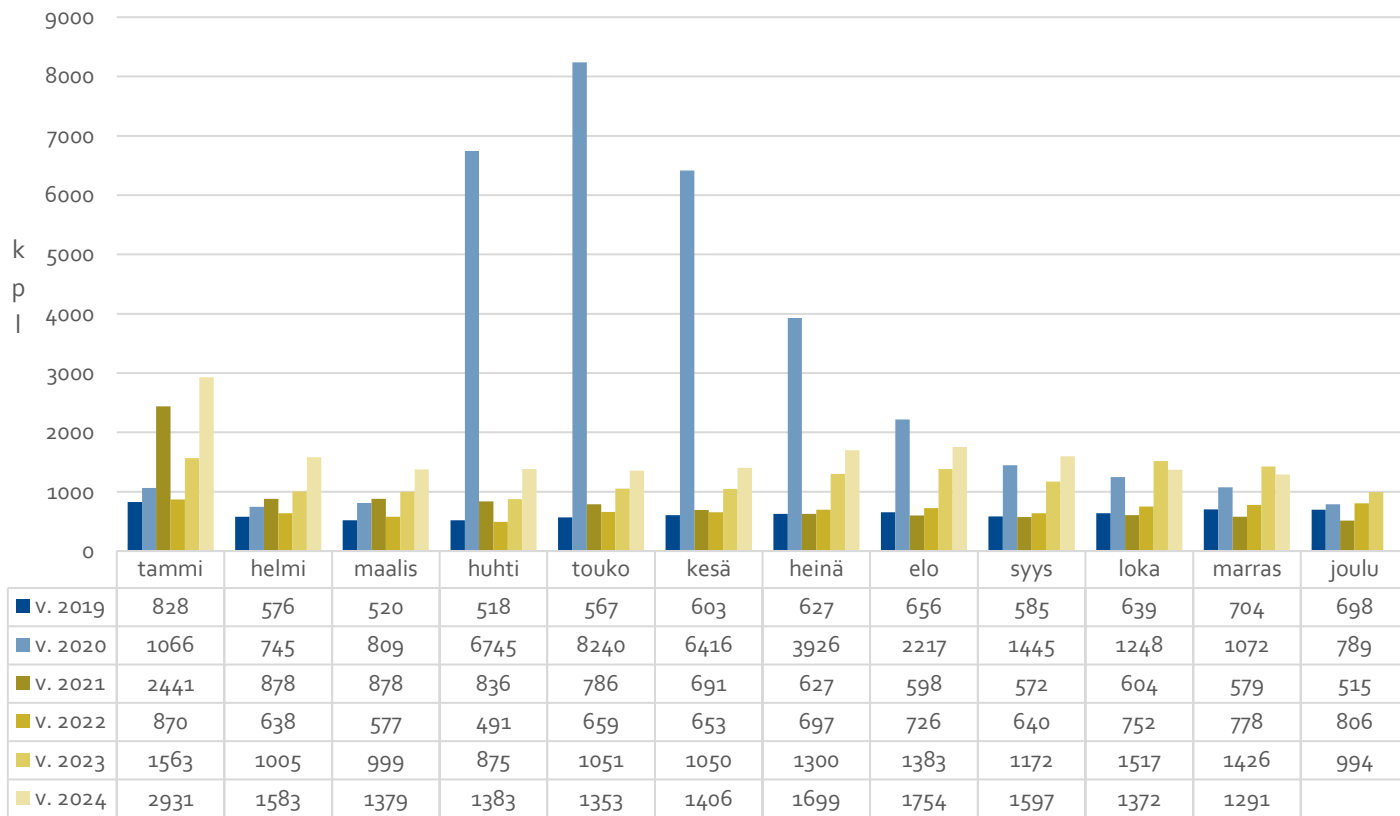


# Hakemukset



KORKEASTI KOULUTETTUJEN KASSA

# Ensihakemukset (alkavat työttömyysjaksot)

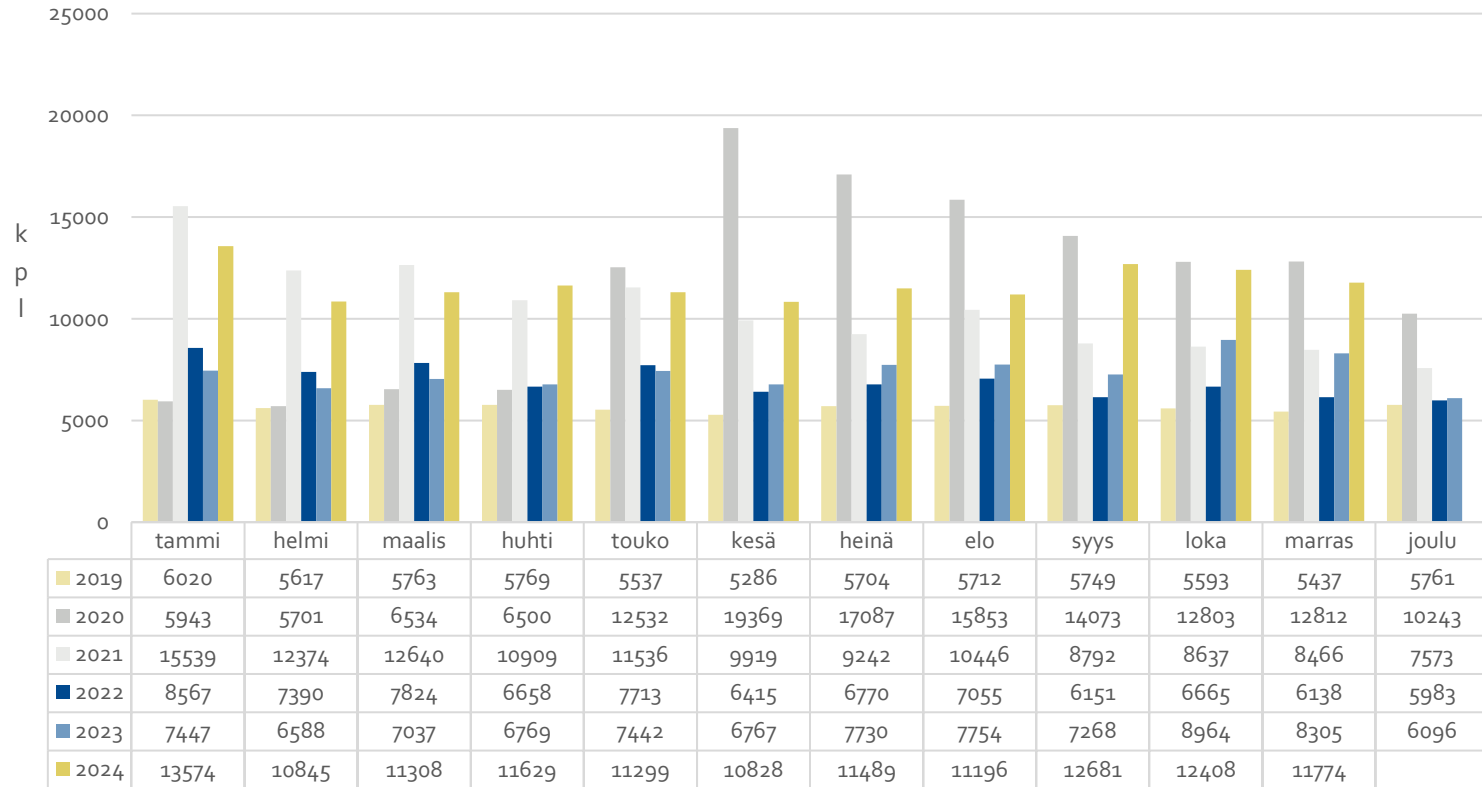


12.12.2024

Vuoden 2023 vertailuluvut ovat KOKOn tietoja eikä niissä ole otettu huomioon KOKOon vuodenvaihteessa sulautuneen ETTK-kassan vastaavia tietoja. Lokakuusta 2024 alkaen ensihakemukseksi lasketaan tilastoissa hakemukset, joissa hakijan edellisestä hakemuksesta on vähintään 12 kuukautta. Aiemmin vastaava aikamääre oli 6 kuukautta. Muutos on tehty pidentyneen työssäoloehdon takia.



# Jatkohakemukset



12.12.2024

Vuoden 2023 vertailuluvut ovat KOKOn tietoja eikä niissä ole otettu huomioon KOKOon vuodenvaihteessa sulautuneen ETTK-kassan vastaavia tietoja. Lokakuusta 2024 alkaen ensihakemukseksi lasketaan tilastoissa hakemukset, joissa hakijan edellisestä hakemuksesta on 5 vähintään 12 kuukautta. Aiemmin vastaava aikamäärä oli 6 kuukautta. Muutos on tehty pidentyneen työssäoloehdon takia.



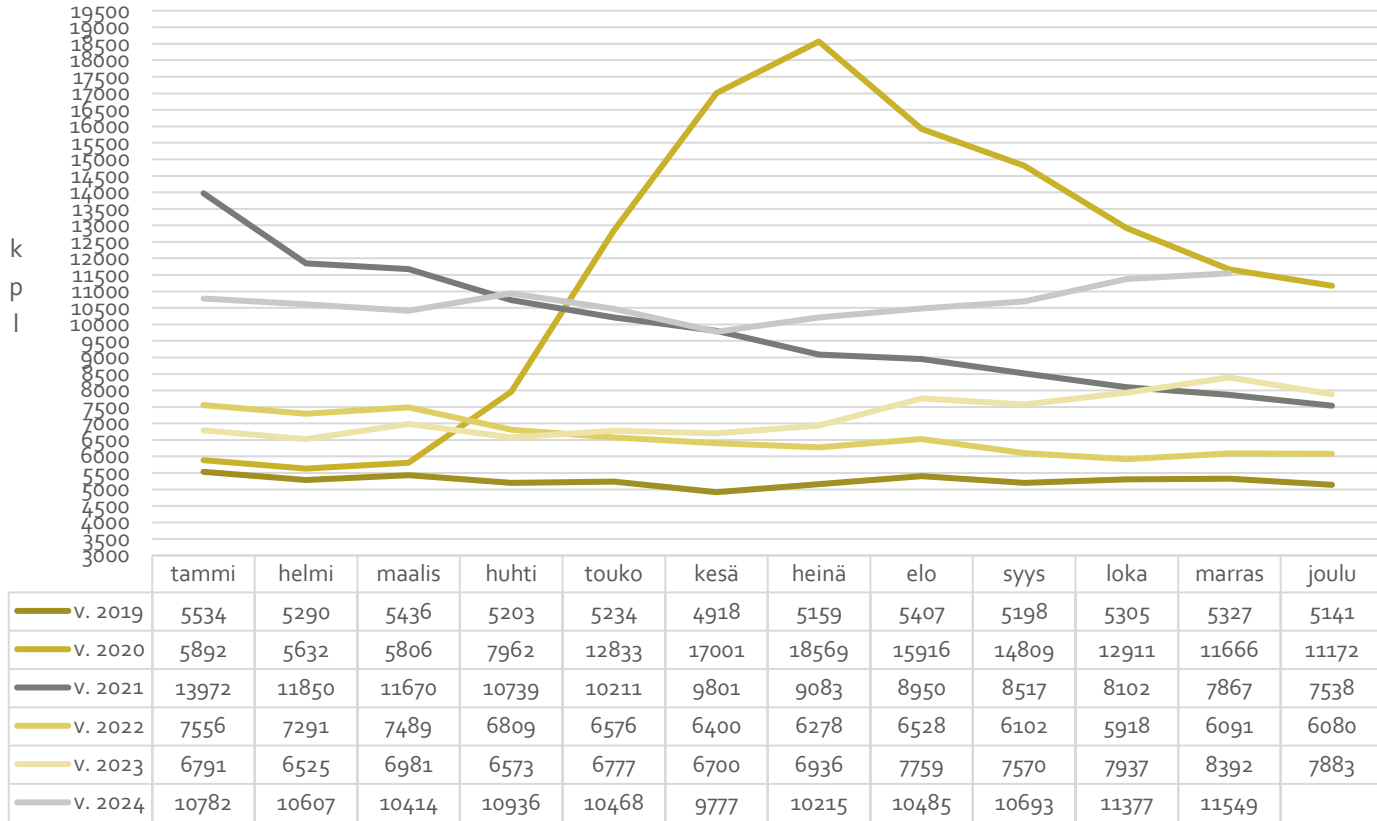


# Etuudensaajat



KORKEASTI KOULUTETTUJEN KASSA

# Ansiopäivärahan saajat

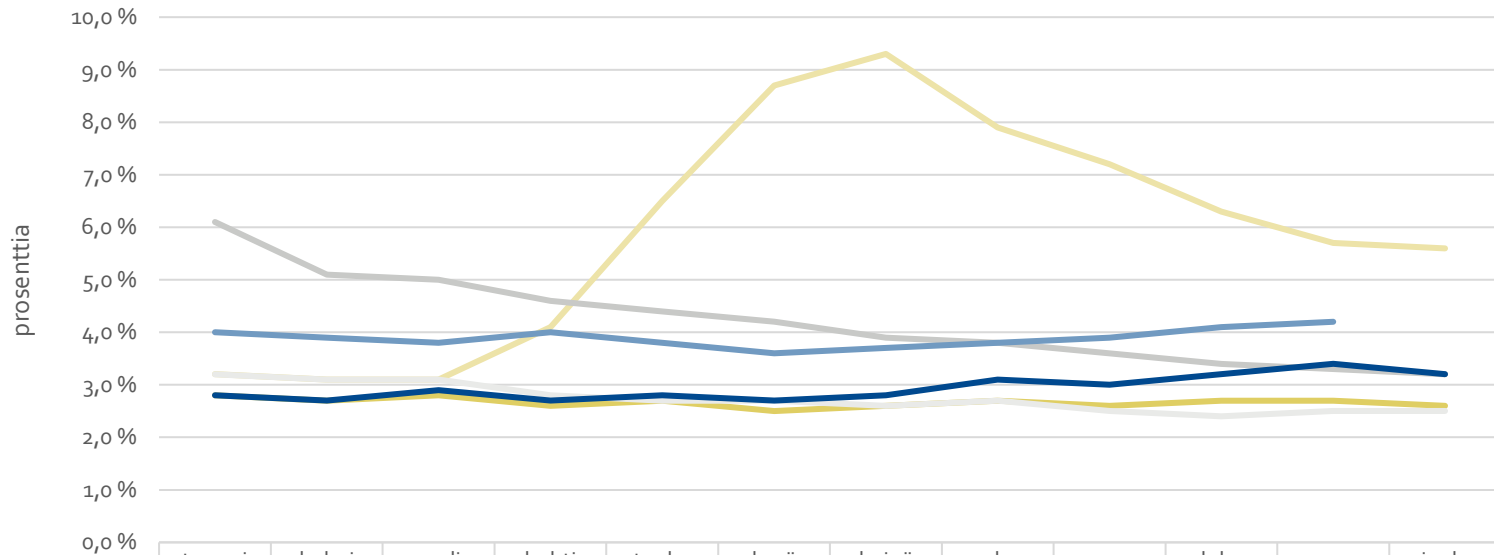


12.12.2024

Vuoden 2023 vertailuluvut ovat KOKO-kassan tietoja eikä niissä ole otettu huomioon KOKOon vuodenvaihteessa sulautuneen ETTK-kassan vastaavia tietoja.



# Jäsenistön laskennallinen työttömyysaste



	tammi	helmi	maalis	huhti	touko	kesä	heinä	elo	syys	loka	marras	joulu
v. 2019	2,8 %	2,7 %	2,8 %	2,6 %	2,7 %	2,5 %	2,6 %	2,7 %	2,6 %	2,7 %	2,7 %	2,6 %
v. 2020	3,2 %	3,1 %	3,1 %	4,1 %	6,5 %	8,7 %	9,3 %	7,9 %	7,2 %	6,3 %	5,7 %	5,6 %
v. 2021	6,1 %	5,1 %	5,0 %	4,6 %	4,4 %	4,2 %	3,9 %	3,8 %	3,6 %	3,4 %	3,3 %	3,2 %
v. 2022	3,2 %	3,1 %	3,1 %	2,8 %	2,7 %	2,7 %	2,6 %	2,7 %	2,5 %	2,4 %	2,5 %	2,5 %
v. 2023	2,8 %	2,7 %	2,9 %	2,7 %	2,8 %	2,7 %	2,8 %	3,1 %	3,0 %	3,2 %	3,4 %	3,2 %
v. 2024	4,0 %	3,9 %	3,8 %	4,0 %	3,8 %	3,6 %	3,7 %	3,8 %	3,9 %	4,1 %	4,2 %	

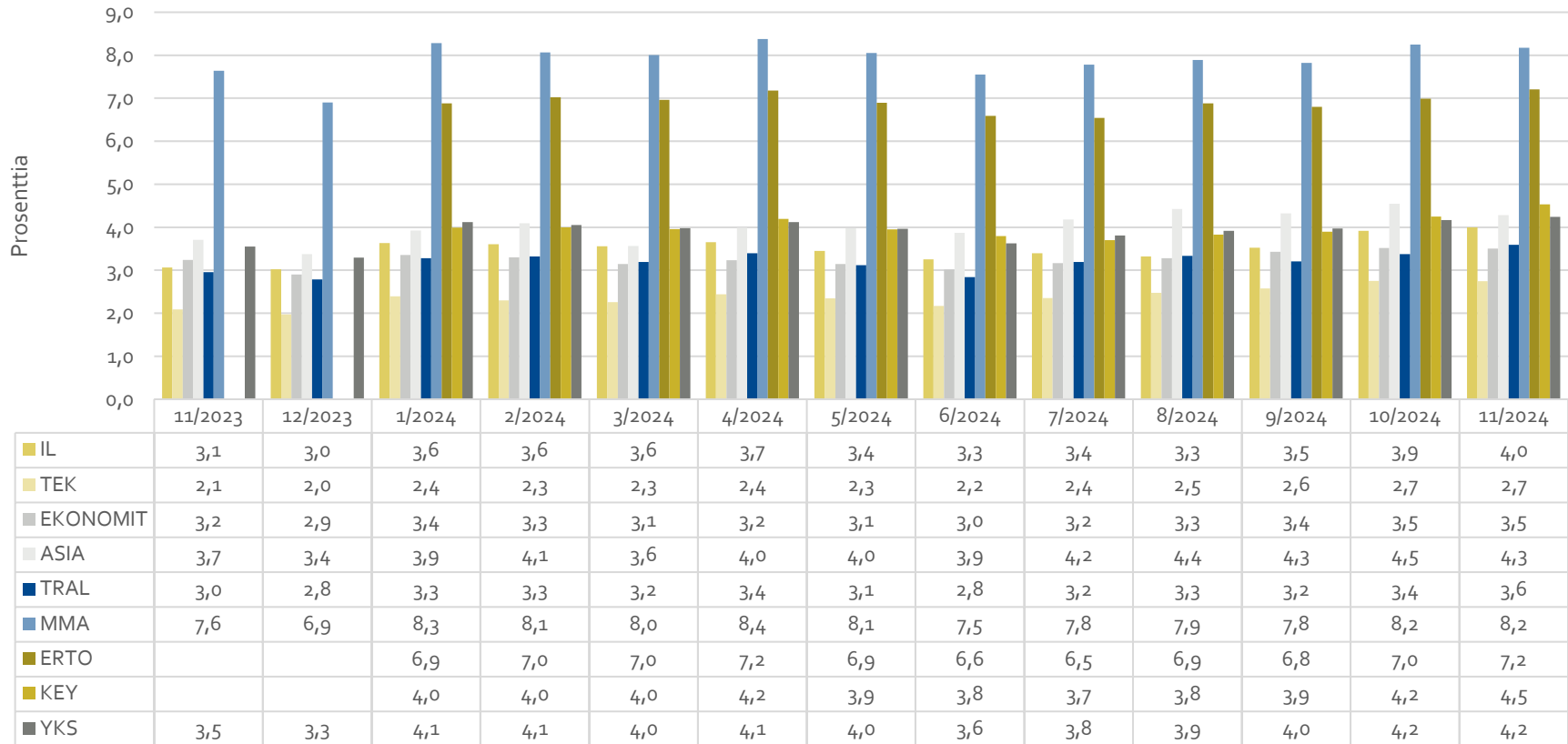


12.12.2024

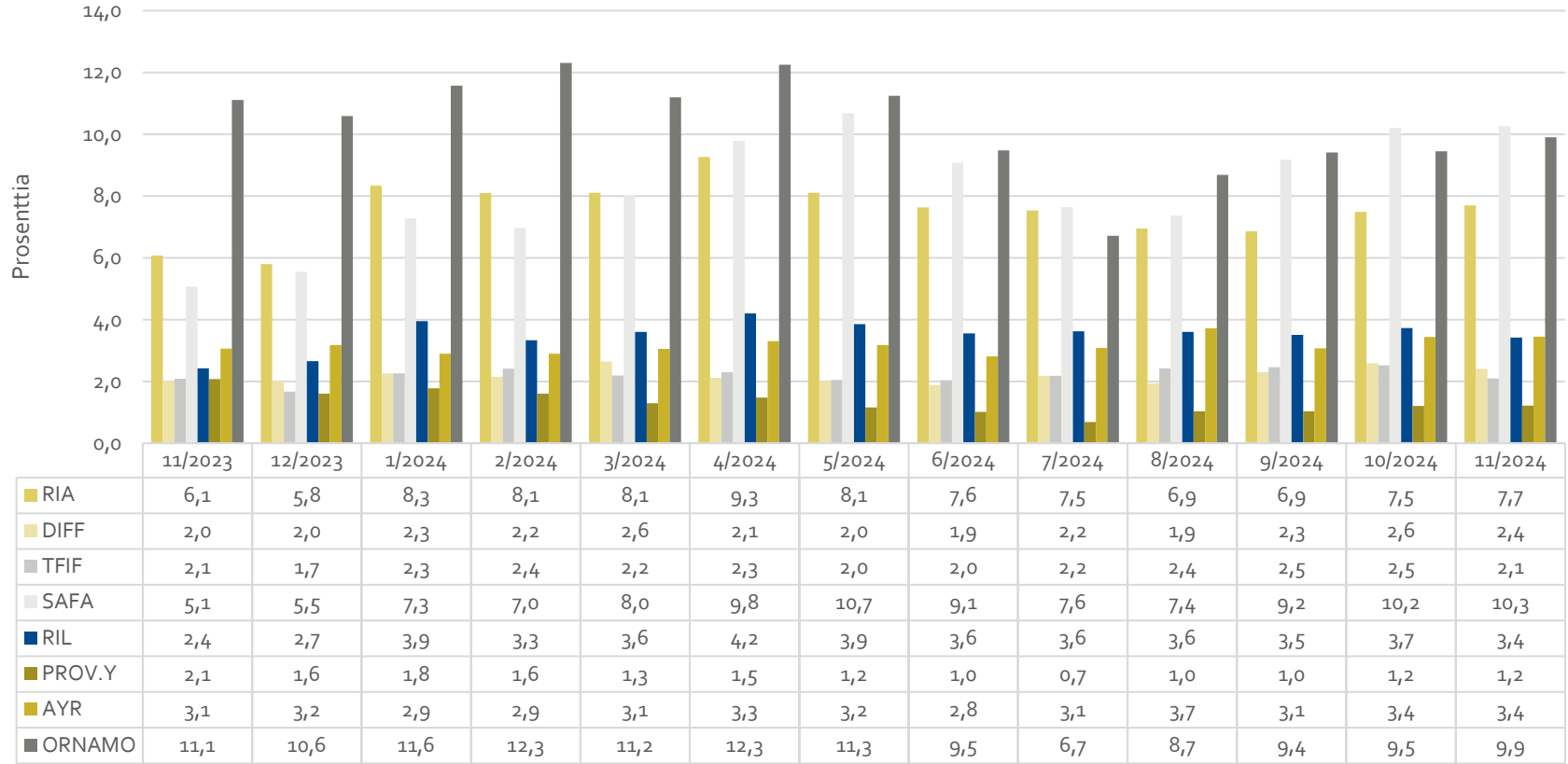
Vuoden 2023 vertailuluvut ovat KOKO-kassan tietoja eikä niissä ole otettu huomioon KOKOon vuodenvaihteessa sulautuneen ETTK-kassan vastaavia tietoja.



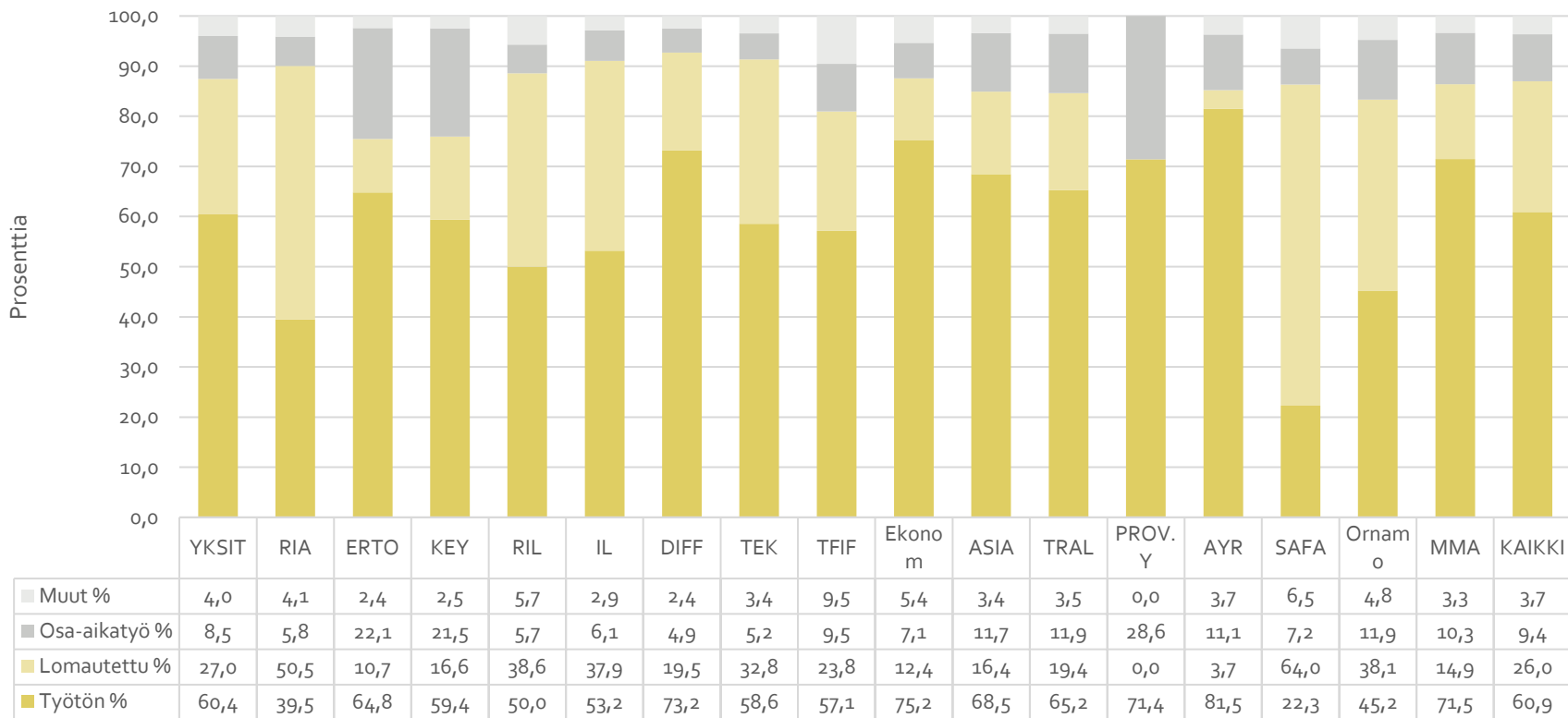
# Ansiopäivärahan saajat vakuutetuista 1/2



# Ansiopäivärahan saajat vakuutetuista 2/2



# Ansiopäivärahan saajat työttömyyslajeittain 11/2024



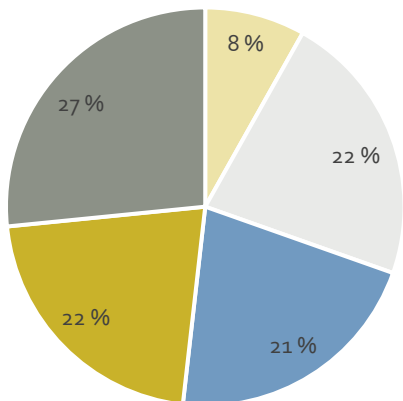
12.12.2024

Muut: mm. satunnainen kokoaikatyö ja yritystoiminta

# Tuensaajien ikärakenne 11/2024

11/2024

■ alle 30-vuotias ■ 30-39 vuotta ■ 40-49 vuotta  
■ 50-59 vuotta ■ yli 60-vuotias



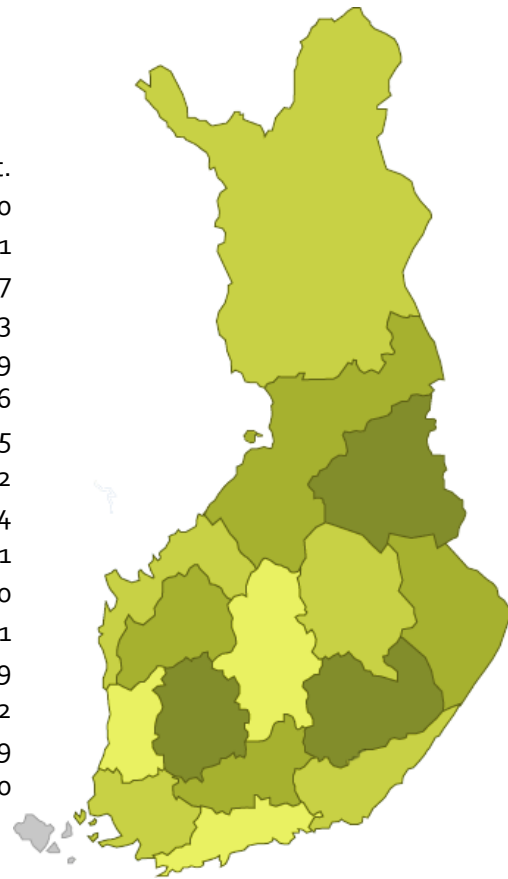
- Lisäpäiväoikeuteen perustuvaa ansiopäivärahaa maksettiin marraskuussa 723 (704) henkilölle.
- Tuki päättyi 132 (61) jäseneltä ansiopäivärahan enimmäismaksuajan täyttymisen vuoksi.

Vuoden 2023 vertailuluvut ovat KOKO-kassan tietoja eikä niissä ole otettu huomioon KOKOon vuodenvaihteessa sulautuneen ETTK-kassan vastaavia tietoja.



# Alueellinen työttömyystilanne 11/2024

	Työtön	Lomautus	Muut	Yht.
Uudenmaan TE-toimisto	3948	1032	730	5710
Varsinais-Suomen TE-toimisto	375	267	89	731
Pirkanmaan TE-toimisto	587	408	132	1127
Kaakkois-Suomen TE-toimisto	248	154	71	473
Etelä-Savon TE-toimisto	93	35	21	149
Pohjanmaan TE-toimisto	91	49	26	166
Keski-Suomen TE-toimisto	284	254	57	595
Pohjois-Savon TE-toimisto	187	143	42	372
Pohjois-Karjalan TE-toimisto	137	58	39	234
Kainuun TE-toimisto	28	28	15	71
Pohjois-Pohjanmaan TE-toimisto	423	253	104	780
Lapin TE-toimisto	129	31	41	201
Satakunnan TE-toimisto	138	90	31	259
Hämeen TE-toimisto	304	144	64	512
Etelä-Pohjanmaan TE-toimisto	89	84	36	209
Ålands AMS	4	2	4	10



# Vuorottelukorvaus, liikkuvuusavustus ja muutosturvaraha

- Vuorottelukorvausta maksettiin
  - marraskuussa yhteensä 253 (103) henkilölle
  - Vuorotteluvapaajärjestelmä lakkautettiin lakimuutoksella 1.8.2024.
- Liikkuvuusavustusta maksettiin
  - marraskuussa yhteensä 38 (22) henkilölle
- Muutosturvarahaa maksettiin
  - marraskuussa yhteensä 32 (16) henkilölle



12.12.2024

Vuoden 2023 vertailuluvut ovat KOKO-kassan tietoja eikä niissä ole otettu huomioon KOKOon vuodenvaihteessa sulautuneen ETTK-kassan vastaavia tietoja.



KORKEASTI KOULUTETTUJEN KASSA