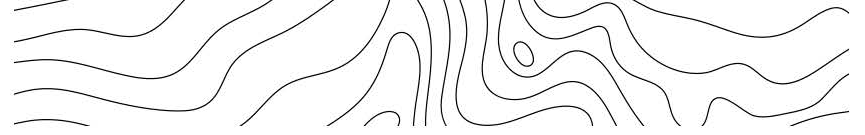


Tilastoyhteenvetoa vuodesta 2023



KORKEASTI KOULUTETTUJEN KASSA



Hakemukset

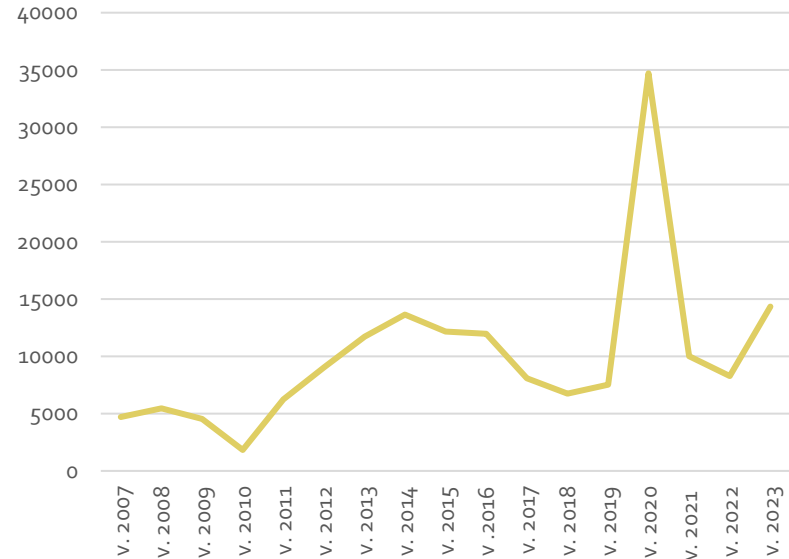


KORKEASTI KOULUTETTUJEN KASSA

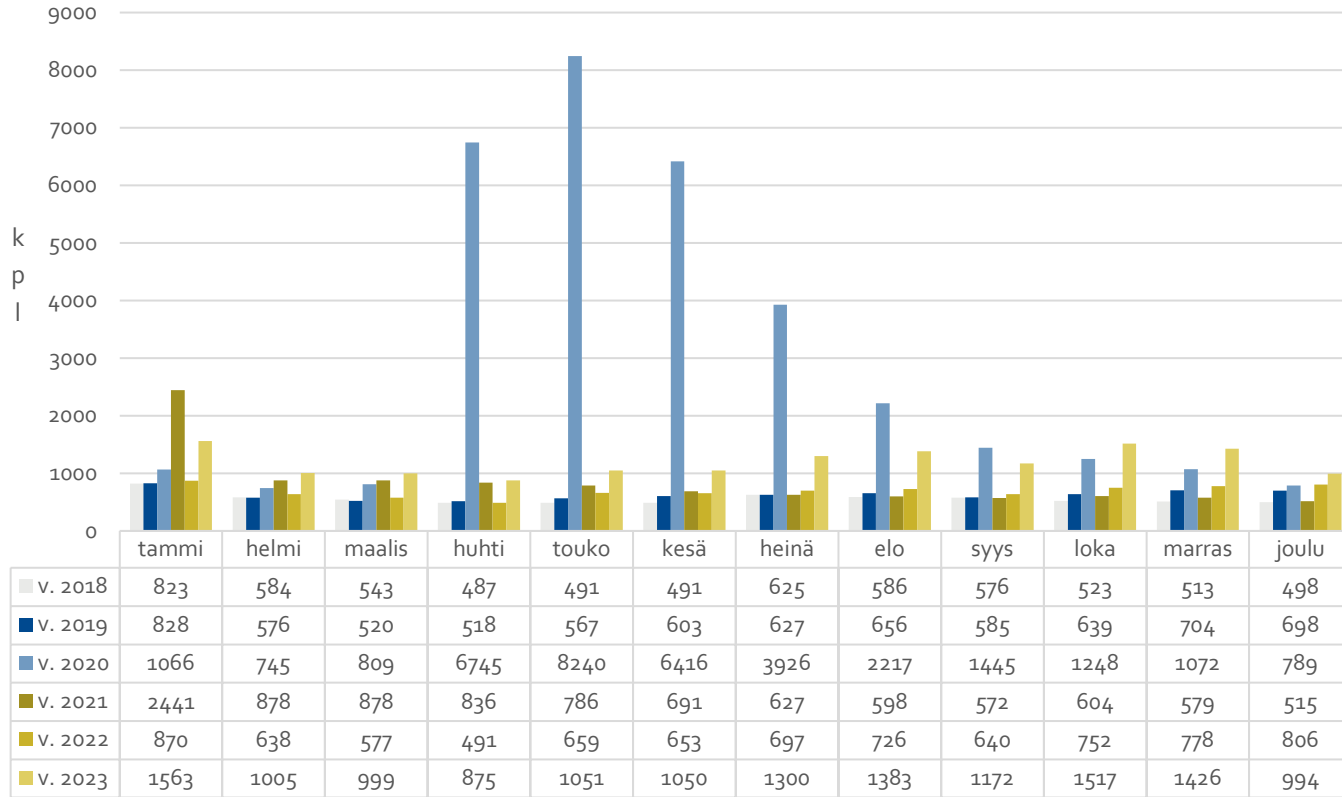
Ensihakemuksissa 73 % kasvu verrattuna vuoteen 2022

- Ensihakemuksia saapui 14 336 (v. 2022 8 278).
- Vuonna 2023 KOKOon saapui 102 503 erilaista ansiopäiväraha hakemusta. Tässä on kasvua 11,9 % vuoteen 2022 verrattuna.

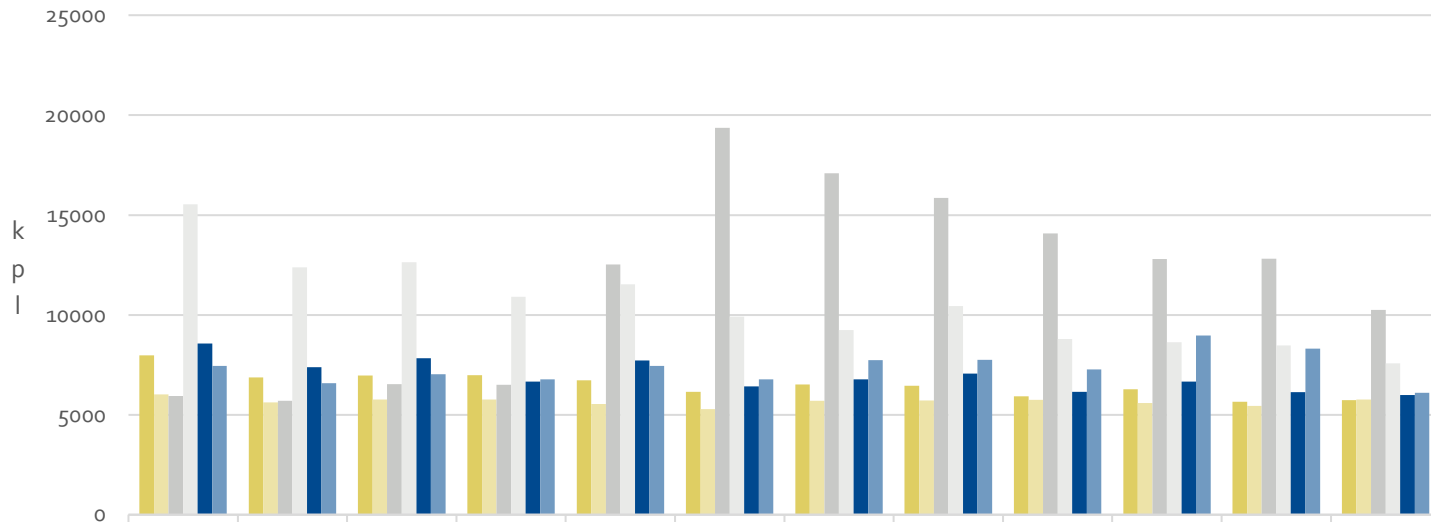
Ensihakemukset v. 2007 - 2023



Ensihakemukset (alkavat työttömyysjaksot)

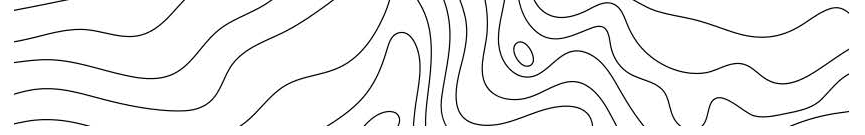


Jatkohakemukset



	tammi	helmi	maalis	huhti	touko	kesä	heinä	elo	syys	loka	marras	joulu
2018	7972	6874	6966	6983	6718	6148	6511	6456	5921	6273	5648	5740
2019	6020	5617	5763	5769	5537	5286	5704	5712	5749	5593	5437	5761
2020	5943	5701	6534	6500	12532	19369	17087	15853	14073	12803	12812	10243
2021	15539	12374	12640	10909	11536	9919	9242	10446	8792	8637	8466	7573
2022	8567	7390	7824	6658	7713	6415	6770	7055	6151	6665	6138	5983
2023	7447	6588	7037	6769	7442	6767	7730	7754	7268	8964	8305	6096





Etuudensaajat

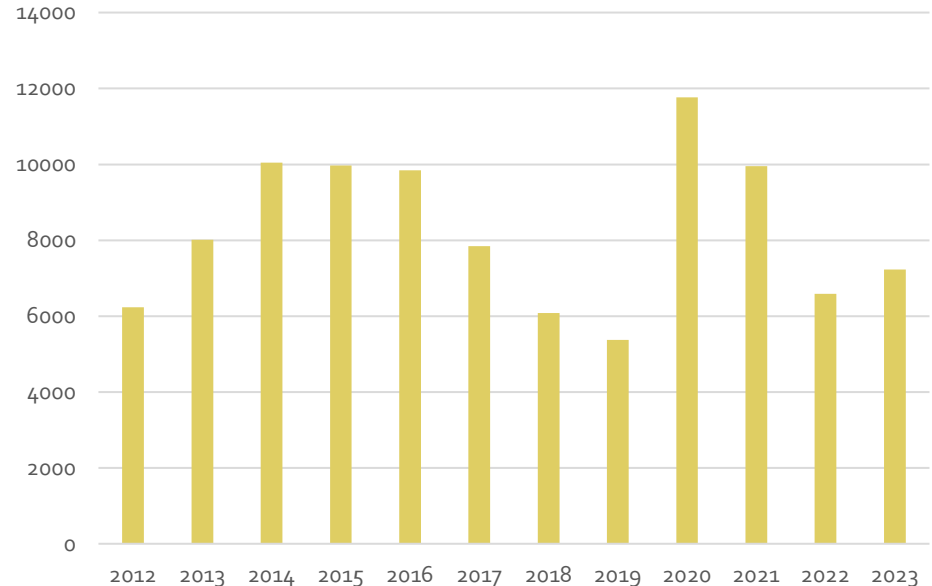


KORKEASTI KOULUTETTUJEN KASSA

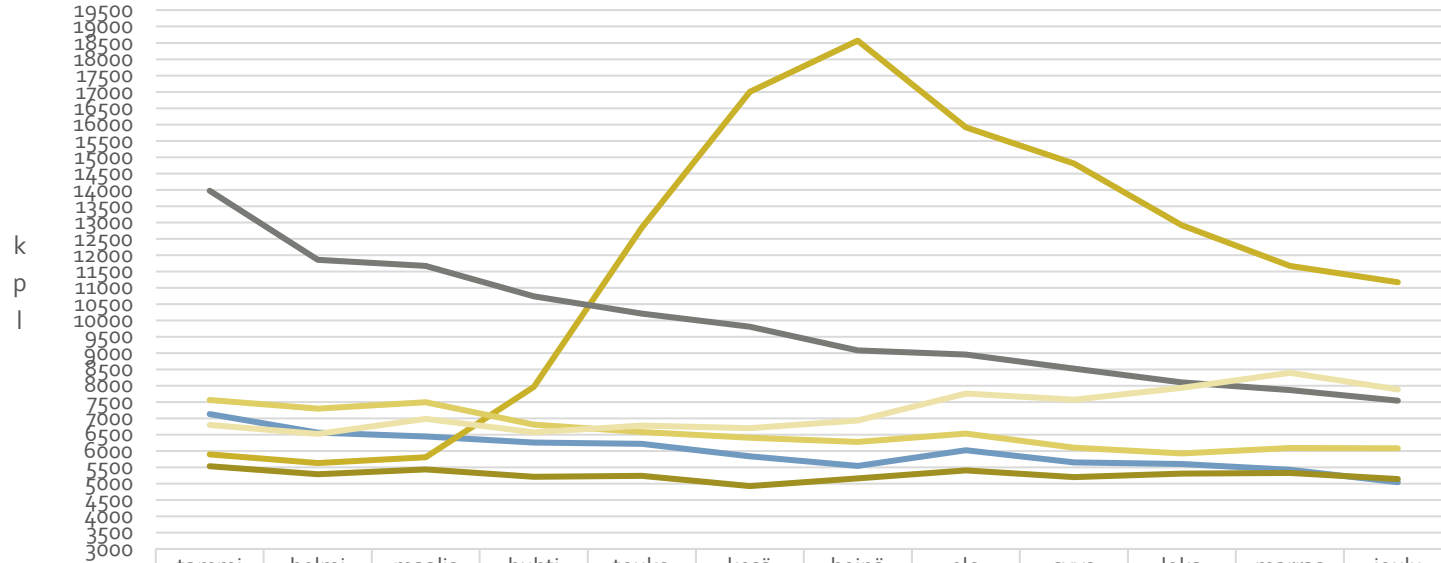
Kassan jäsenten työllisyystilanne heikkeni vuoden aikana

- Ansiopäivärahaa maksettiin v. 2023 18 944 jäsenelle, mikä on 25 % enemmän kuin vuotta aiemmin.
- KOKOn jäsenistön keskimääräinen työttömyysaste oli 2,9 %. Korkeimmillaan työttömyysaste oli marraskuussa 3,4 % ja matalimmillaan keväällä helmi-, huhti- ja kesäkuussa 2,7 %.

Etuudensaajia keskimäärin per kk 2012 - 2023



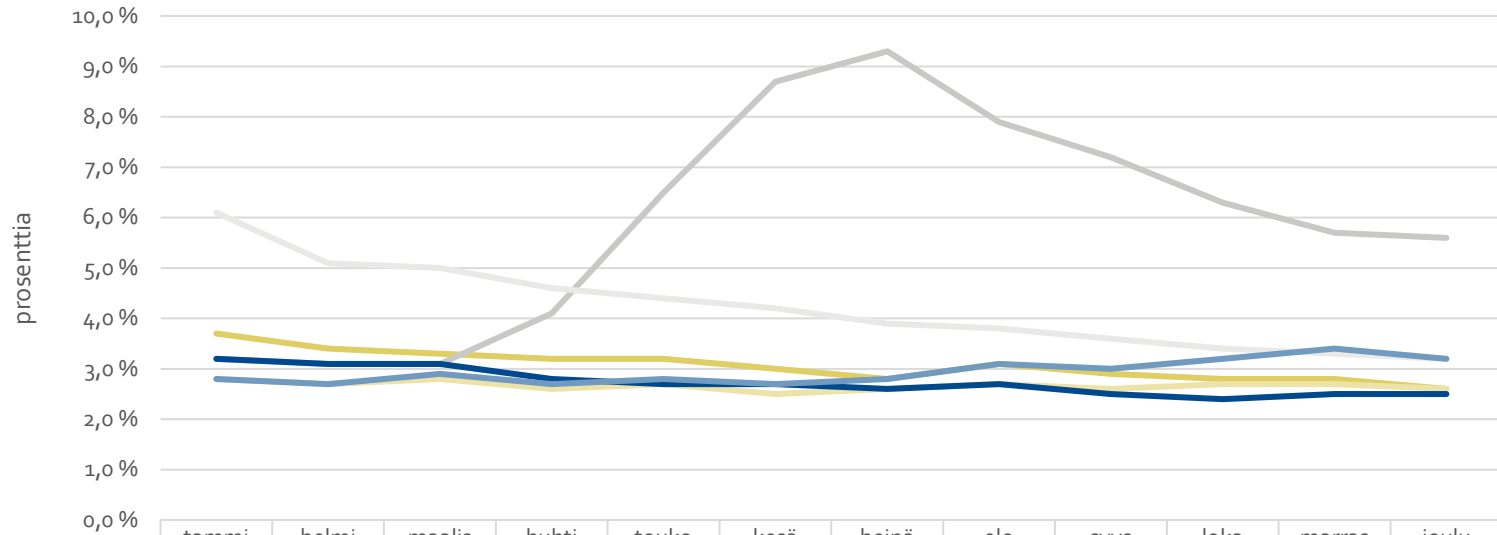
Ansiopäivärahan saajat



	tammi	helmi	maalis	huhti	touko	kesä	heinä	elo	syys	loka	marras	joulu
v. 2018	7129	6561	6443	6259	6212	5835	5542	6019	5649	5597	5420	5045
v. 2019	5534	5290	5436	5203	5234	4918	5159	5407	5198	5305	5327	5141
v. 2020	5892	5632	5806	7962	12833	17001	18569	15916	14809	12911	11666	11172
v. 2021	13972	11850	11670	10739	10211	9801	9083	8950	8517	8102	7867	7538
v. 2022	7556	7291	7489	6809	6576	6400	6278	6528	6102	5918	6091	6080
v. 2023	6791	6525	6981	6573	6777	6700	6936	7759	7570	7937	8392	7883



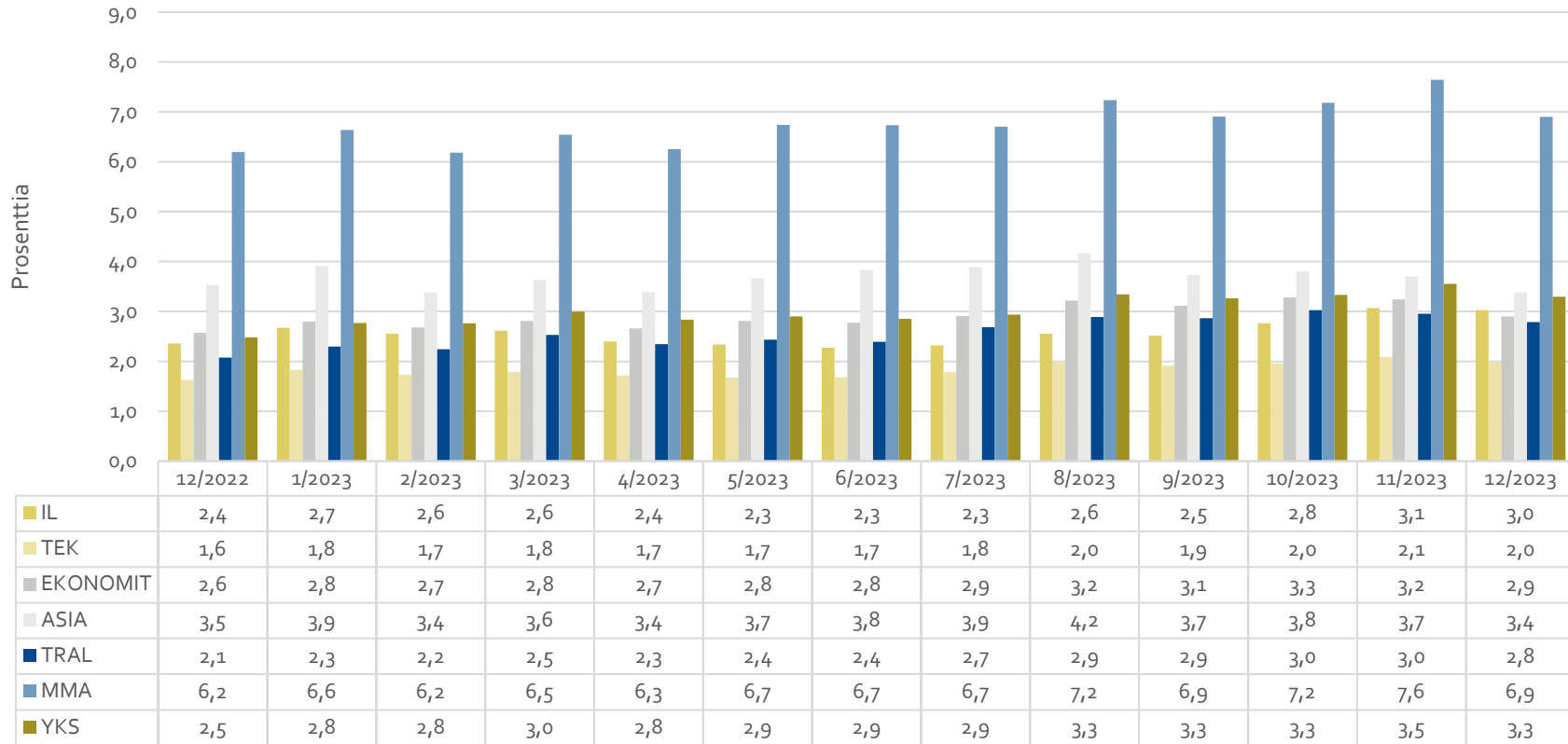
Jäsenistön laskennallinen työttömyysaste



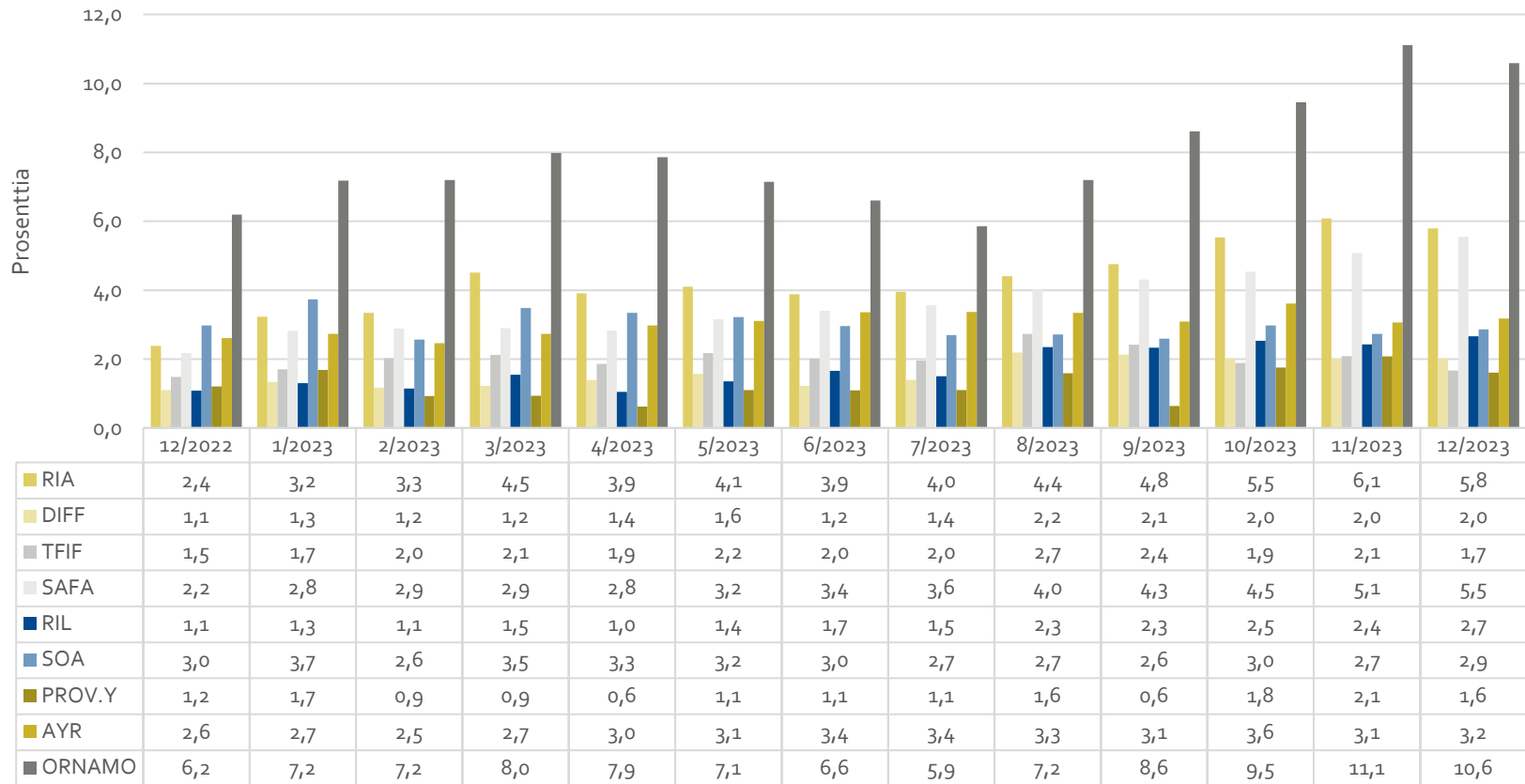
	tammi	helmi	maalis	huhti	touko	kesä	heinä	elo	syys	loka	marras	joulu
v. 2018	3,7 %	3,4 %	3,3 %	3,2 %	3,2 %	3,0 %	2,8 %	3,1 %	2,9 %	2,8 %	2,8 %	2,6 %
v. 2019	2,8 %	2,7 %	2,8 %	2,6 %	2,7 %	2,5 %	2,6 %	2,7 %	2,6 %	2,7 %	2,7 %	2,6 %
v. 2020	3,2 %	3,1 %	3,1 %	4,1 %	6,5 %	8,7 %	9,3 %	7,9 %	7,2 %	6,3 %	5,7 %	5,6 %
v. 2021	6,1 %	5,1 %	5,0 %	4,6 %	4,4 %	4,2 %	3,9 %	3,8 %	3,6 %	3,4 %	3,3 %	3,2 %
v. 2022	3,2 %	3,1 %	3,1 %	2,8 %	2,7 %	2,7 %	2,6 %	2,7 %	2,5 %	2,4 %	2,5 %	2,5 %
v. 2023	2,8 %	2,7 %	2,9 %	2,7 %	2,8 %	2,7 %	2,8 %	3,1 %	3,0 %	3,2 %	3,4 %	3,2 %



Ansiopäivärahan saajat vakuutetuista 1/2



Ansiopäivärahan saajat vakuutetuista 2/2

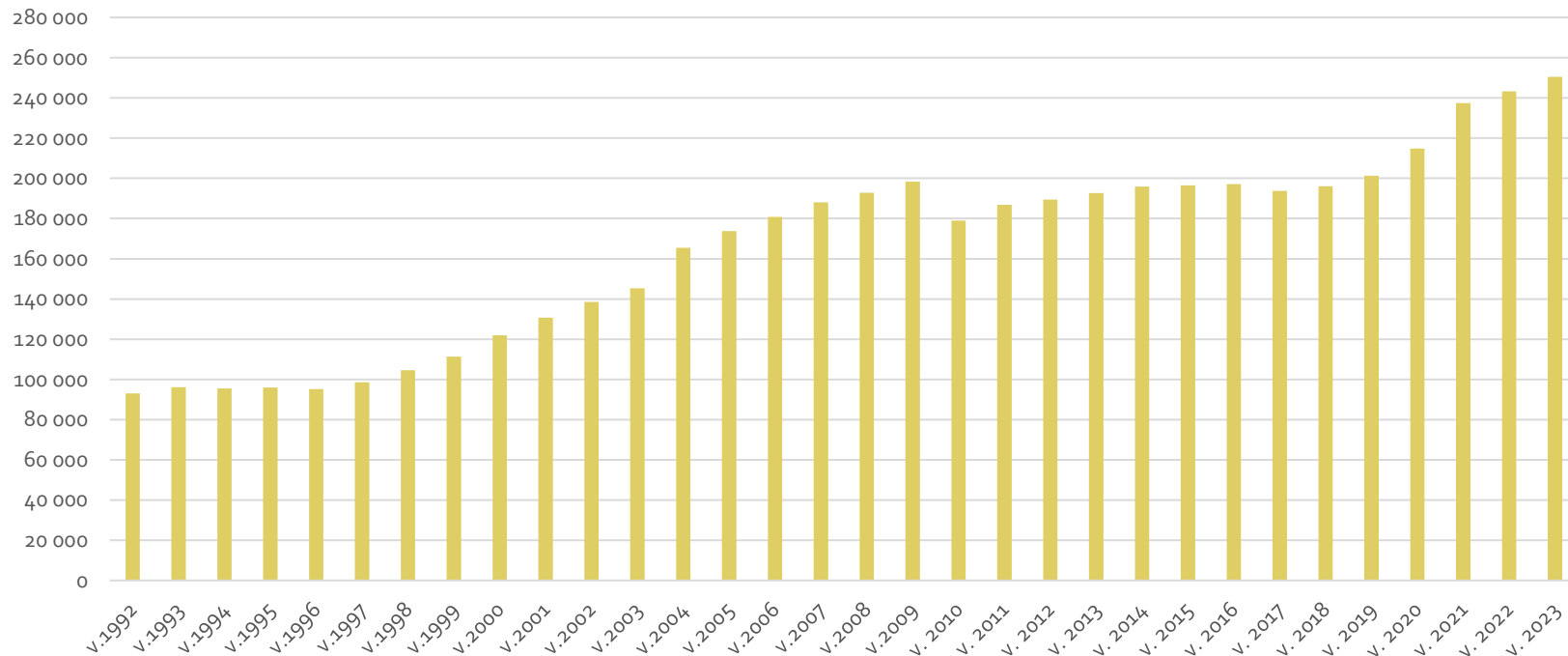




Vuorottelukorvaus, liikkuvuusavustus ja muutosturvaraha vuonna 2023

- Vuorotteluhakemusten määrä pysyi edelleen matalana. Vuorotteluhakemuksia saapui 211, mikä on 46 hakemusta vähemmän kuin vuonna 2022.
- Liikkuvuusavustushakemuksia saapui vain 167 kappaletta (2022: 177).
- Muutosturvarahahakemuksia saapui 198. Muutosturvalainsäädäntö tuli voimaan 1.1.2023.

KOKO-kassan jäsenmäärän kehitys 1992-2023



KOKOn jäsenmäärä kasvoi vuodesta 2022 yli 7 200 jäsenellä.





KORKEASTI KOULUTETTUJEN KASSA

Lisätietoja kassan tilastoista:
viestinta@kokokassa.fi