

Tilastokooste 8/2023

Suluissa olevat luvut viittaavat edellisvuoden vastaavaan ajanjaksoon, ellei ole toisin mainittu.

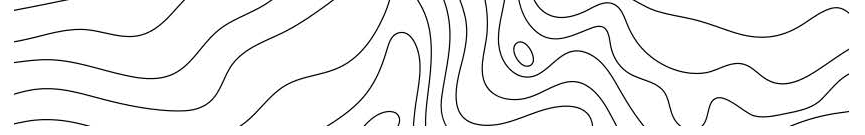


KORKEASTI KOULUTETTUJEN KASSA

Elokuu 2023 lyhyesti

- **Ansiopäivärahan saajien määrä** oli elokuussa 7 759.
 - 18,9 % suurempi kuin vuotta aiemmin elokuussa, jolloin etuudensaajia oli 6 528.
 - 11,9 % suurempi kuin heinäkuussa 2023, jolloin etuudensaajia oli 6 936.
- Kassan jäsenkunnan laskennallinen **työttömyysaste** oli noin 3,1 (2,7) %.
- **Uusia päiväraha hakemuksia** saapui kassaan elokuussa 1 384 (726) kappaletta, kun heinäkuussa 2023 vastaava luku oli 1 300.
- **Ensihakemusten käsittelyynottoaika** oli noin 13 päivää ja käsinkäsiteltävien jatkohakemusten noin 2,5 päivää.
- **KOKO-kassan jäsenmäärä** oli 247 939 (241 291). Jäsenmäärä kasvoi edellisestä vuodesta 2,8 %.



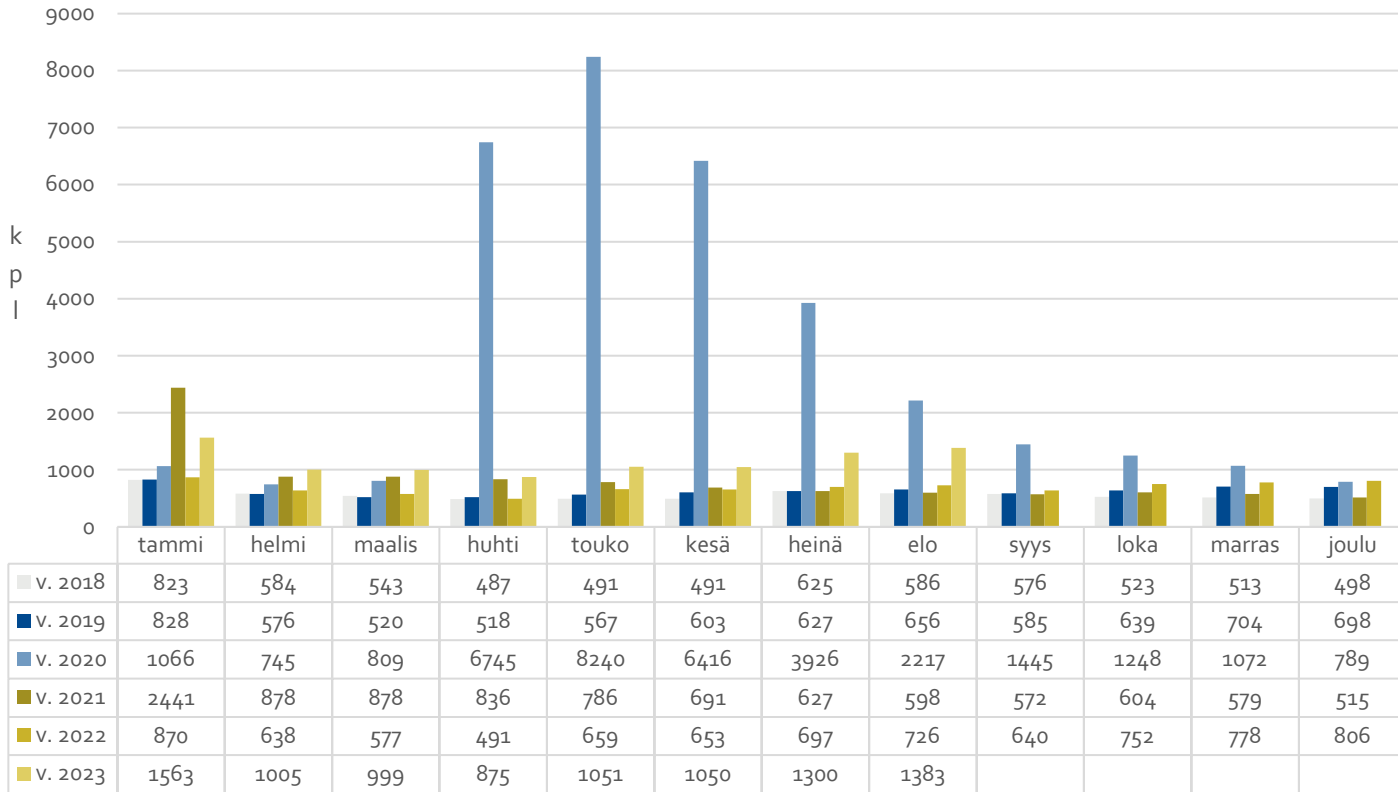


Hakemukset

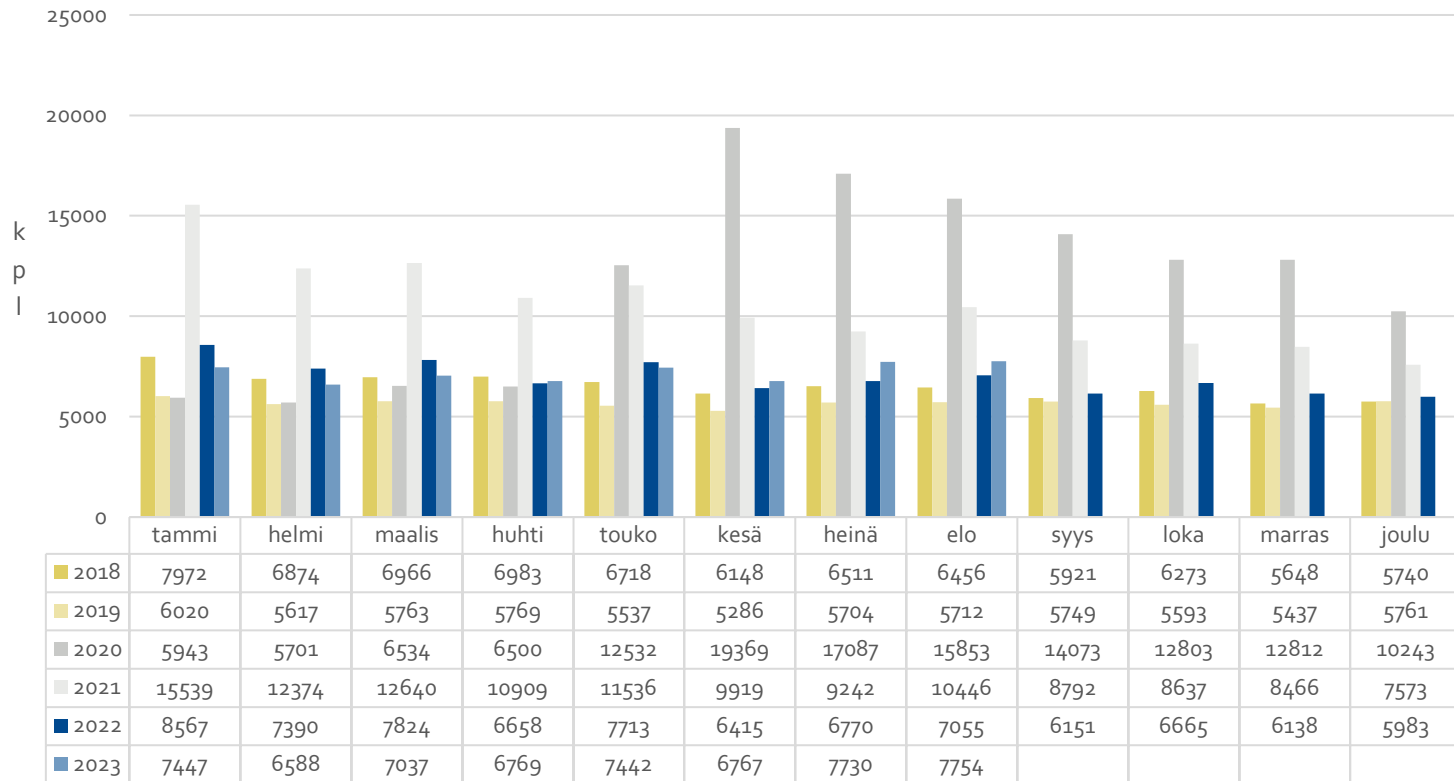


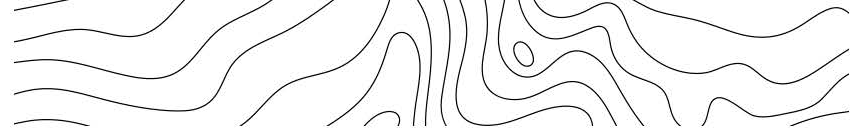
KORKEASTI KOULUTETTUJEN KASSA

Ensihakemukset (alkavat työttömyysjaksot)



Jatkohakemukset



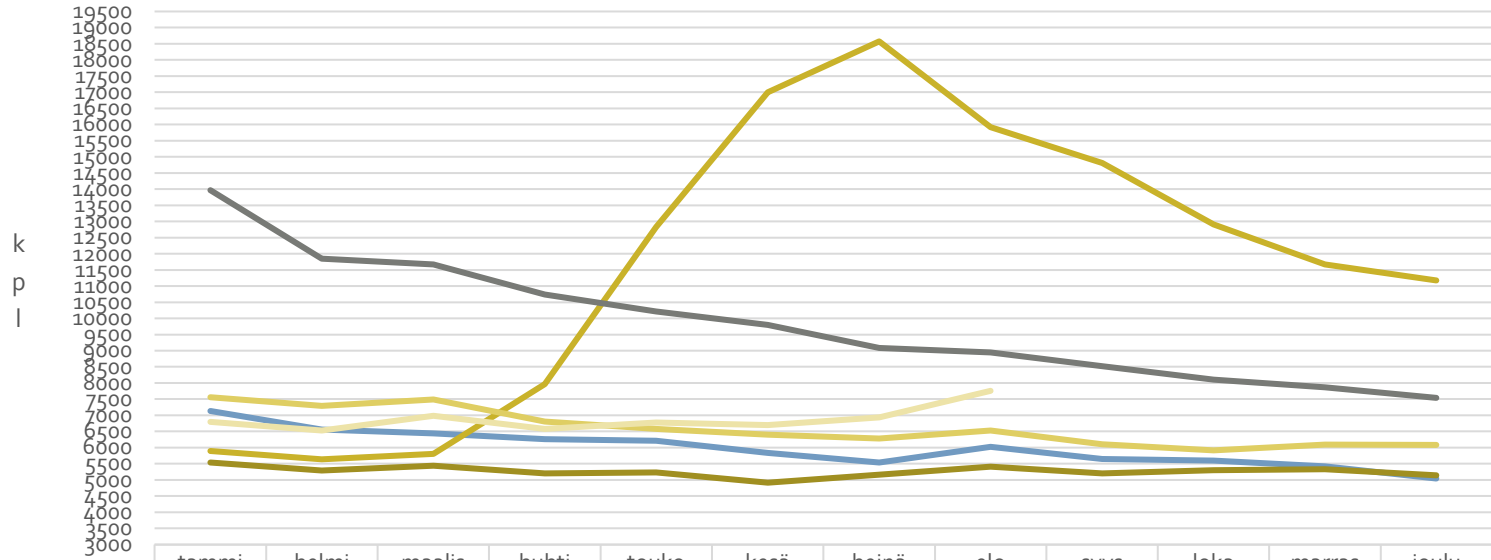


Etuudensaajat



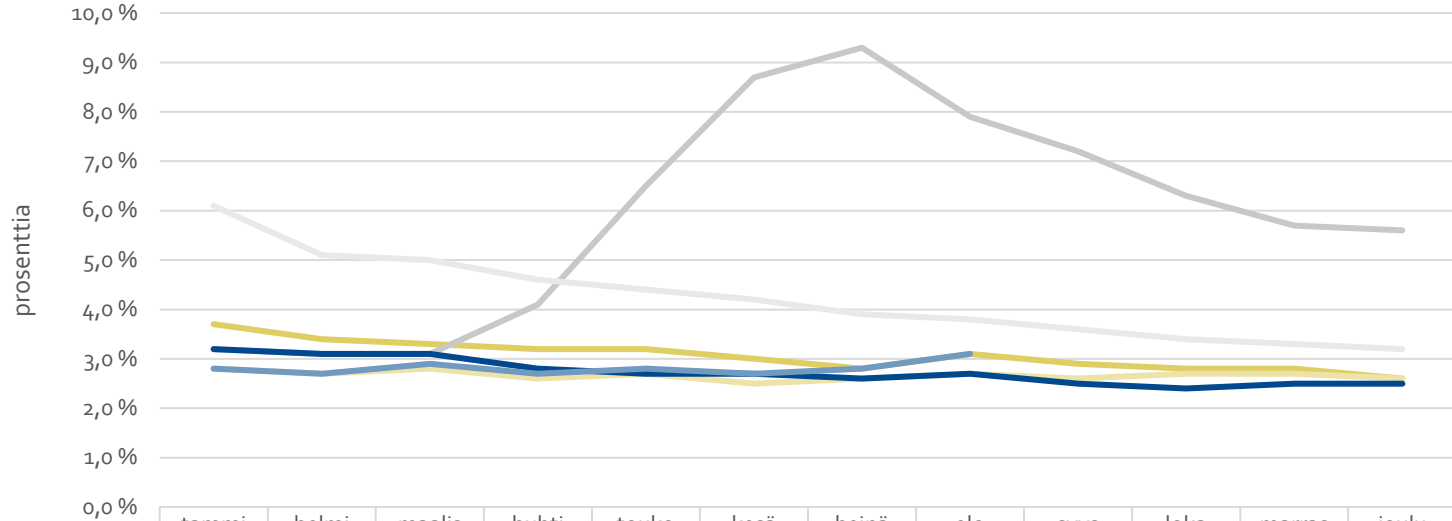
KORKEASTI KOULUTETTUJEN KASSA

Ansiopäivärahan saajat



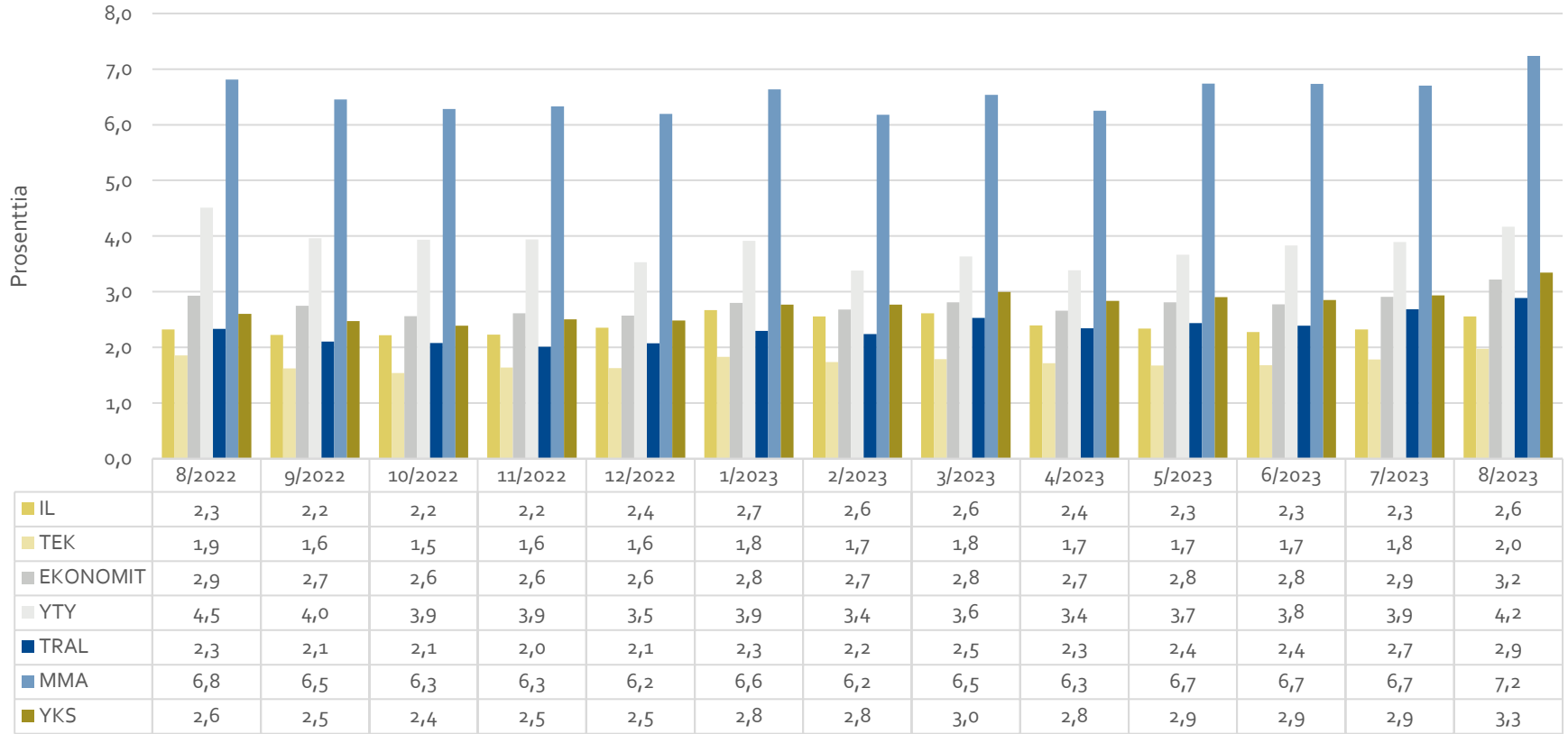
	tammi	helmi	maalis	huhti	touko	kesä	heinä	elo	syys	loka	marras	joulu
v. 2018	7129	6561	6443	6259	6212	5835	5542	6019	5649	5597	5420	5045
v. 2019	5534	5290	5436	5203	5234	4918	5159	5407	5198	5305	5327	5141
v. 2020	5892	5632	5806	7962	12833	17001	18569	15916	14809	12911	11666	11172
v. 2021	13972	11850	11670	10739	10211	9801	9083	8950	8517	8102	7867	7538
v. 2022	7556	7291	7489	6809	6576	6400	6278	6528	6102	5918	6091	6080
v. 2023	6791	6525	6981	6573	6777	6700	6936	7759				

Jäsenistön laskennallinen työttömyysaste

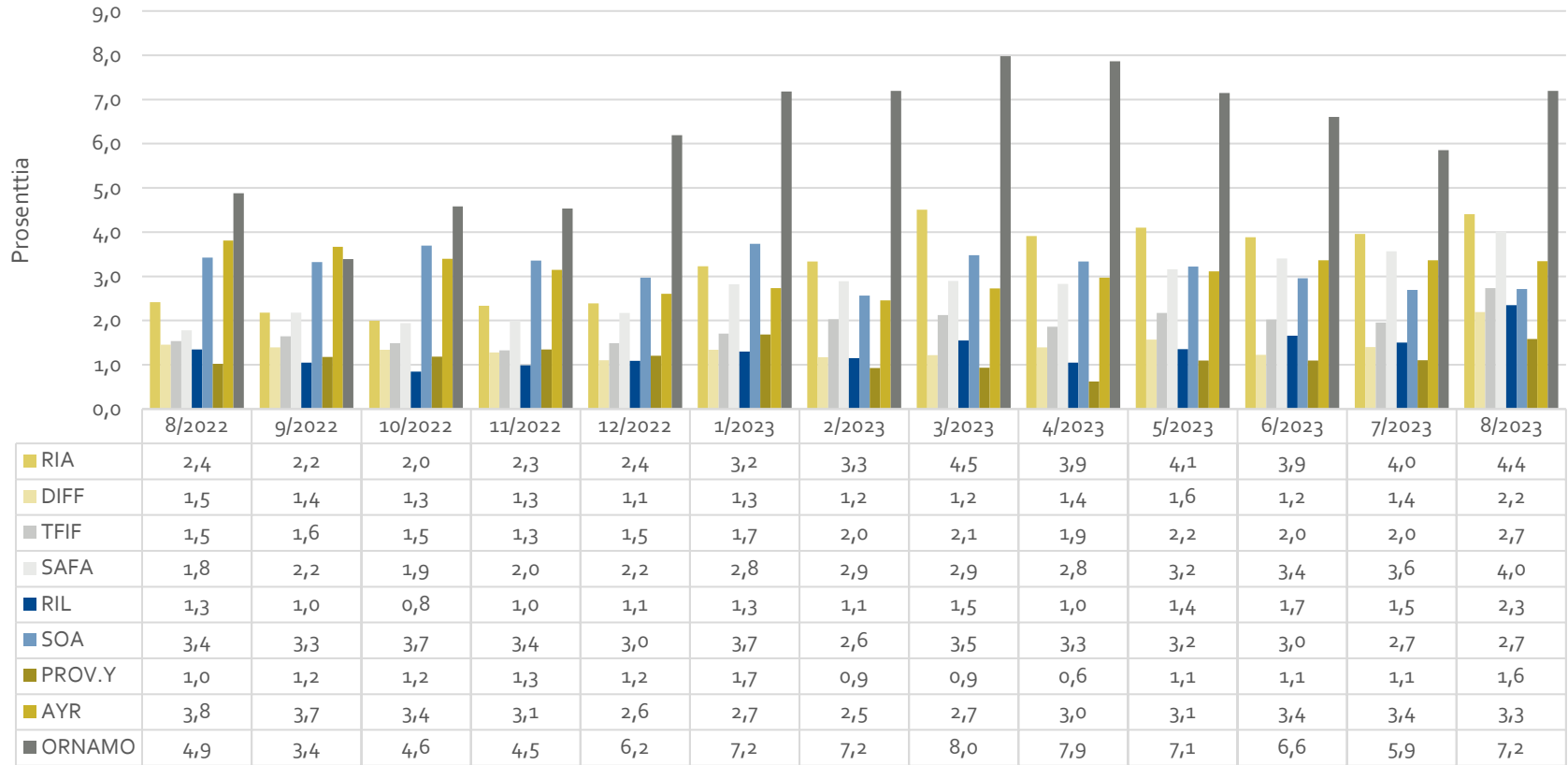


	tammi	helmi	maalis	huhti	touko	kesä	heinä	elo	syys	loka	marras	joulu
v. 2018	3,7 %	3,4 %	3,3 %	3,2 %	3,2 %	3,0 %	2,8 %	3,1 %	2,9 %	2,8 %	2,8 %	2,6 %
v. 2019	2,8 %	2,7 %	2,8 %	2,6 %	2,7 %	2,5 %	2,6 %	2,7 %	2,6 %	2,7 %	2,7 %	2,6 %
v. 2020	3,2 %	3,1 %	3,1 %	4,1 %	6,5 %	8,7 %	9,3 %	7,9 %	7,2 %	6,3 %	5,7 %	5,6 %
v. 2021	6,1 %	5,1 %	5,0 %	4,6 %	4,4 %	4,2 %	3,9 %	3,8 %	3,6 %	3,4 %	3,3 %	3,2 %
v. 2022	3,2 %	3,1 %	3,1 %	2,8 %	2,7 %	2,7 %	2,6 %	2,7 %	2,5 %	2,4 %	2,5 %	2,5 %
v. 2023	2,8 %	2,7 %	2,9 %	2,7 %	2,8 %	2,7 %	2,8 %	3,1 %				

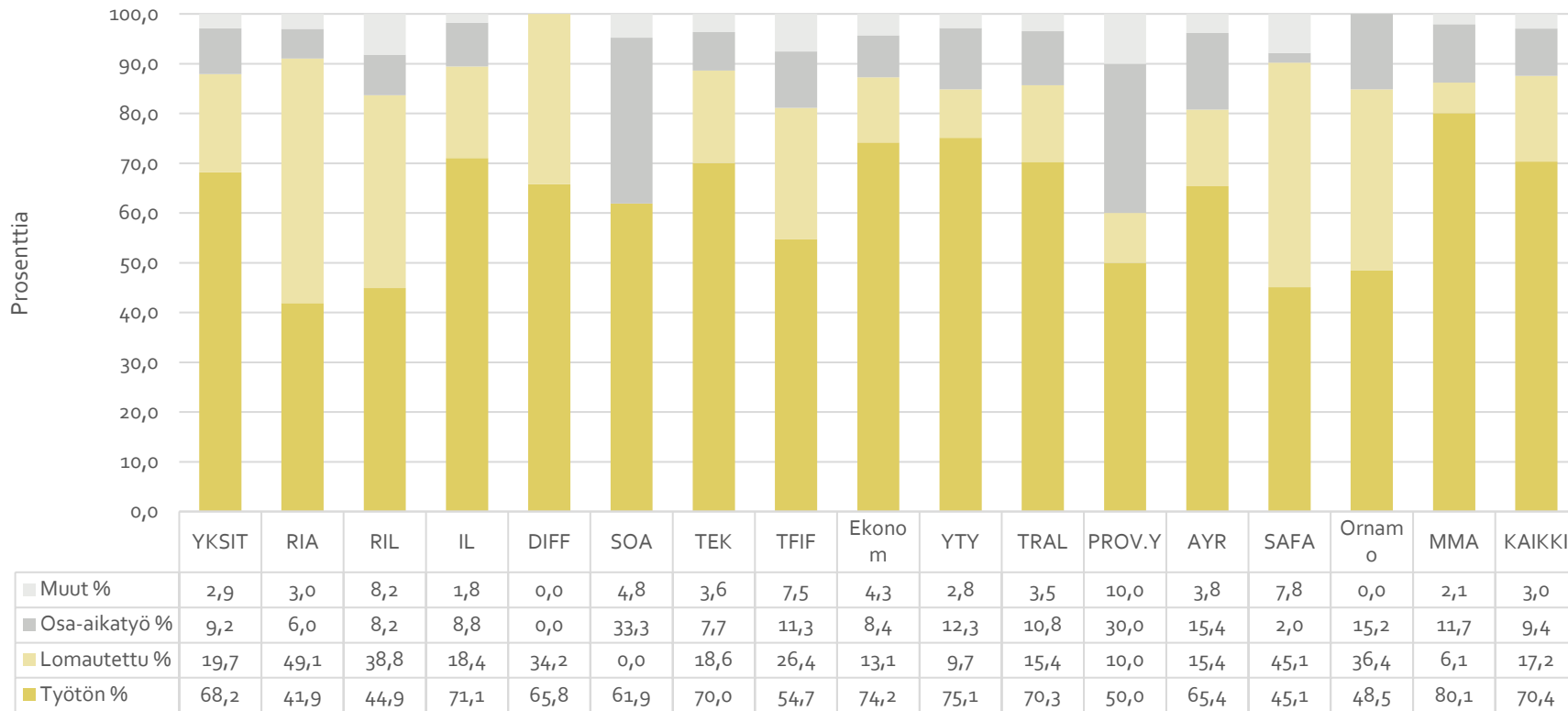
Ansiopäivärahan saajat vakuutetuista 1/2



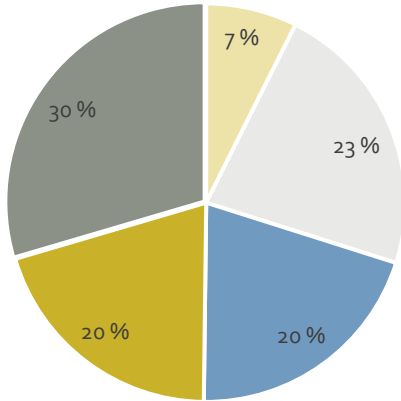
Ansiopäivärahan saajat vakuutetuista 2/2



Ansiopäivärahan saajat työttömyyslajeittain 08/2023



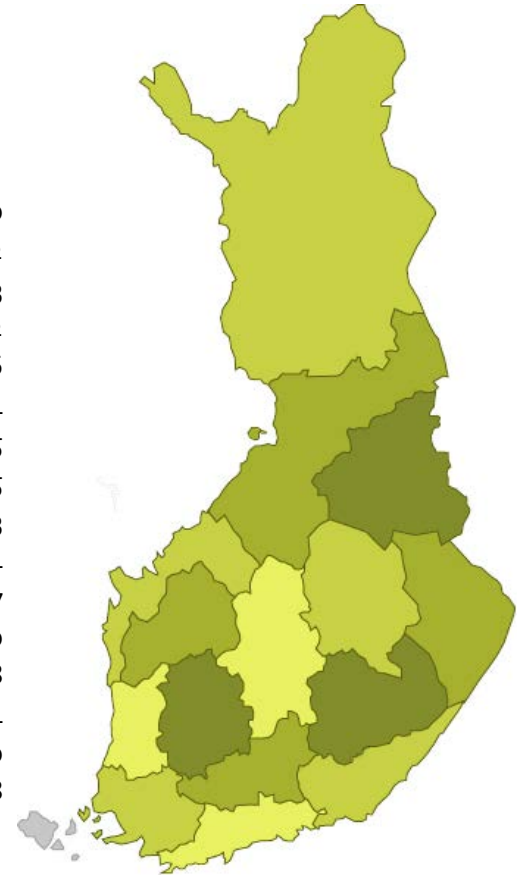
Tuensaajien ikärakenne 8/2023



- Lisäpäiväoikeuteen perustuvaa ansiopäivärahaa maksettiin elokuussa 761 (691) henkilölle.
- Tuki päättyi 89 (246) jäseneltä ansiopäivärahan enimmäismaksuajan täyttymisen vuoksi.

Alueellinen työttömyystilanne 8/2023

	Työtön	Lomautus	Muut	Yht.
Uudenmaan TE-toimisto	3194	627	459	4280
Varsinais-Suomen TE-toimisto	284	93	65	442
Pirkanmaan TE-toimisto	478	133	82	693
Kaakkois-Suomen TE-toimisto	167	32	43	242
Etelä-Savon TE-toimisto	59	13	14	86
Pohjanmaan TE-toimisto	92	68	21	181
Keski-Suomen TE-toimisto	168	65	42	275
Pohjois-Savon TE-toimisto	115	42	38	195
Pohjois-Karjalan TE-toimisto	93	20	20	133
Kainuun TE-toimisto	27	10	14	51
Pohjois-Pohjanmaan TE-toimisto	316	137	54	507
Lapin TE-toimisto	128	18	34	180
Satakunnan TE-toimisto	131	24	23	178
Hämeen TE-toimisto	208	48	35	291
Etelä-Pohjanmaan TE-toimisto	62	23	15	100
Ålands AMS	6	0	2	8



Vuorottelukorvaus, liikkuvuusavustus ja muutosturvaraha

- Vuorottelukorvausta maksettiin
 - elokuussa yhteensä 109 (118) henkilölle
- Liikkuvuusavustusta maksettiin
 - elokuussa yhteensä 18 (21) henkilölle
- Muutosturvarahaa maksettiin
 - elokuussa yhteensä 25 henkilölle



KORKEASTI KOULUTETTUJEN KASSA

Lisätietoja kassan tilastoista:
viestinta@kokokassa.fi