



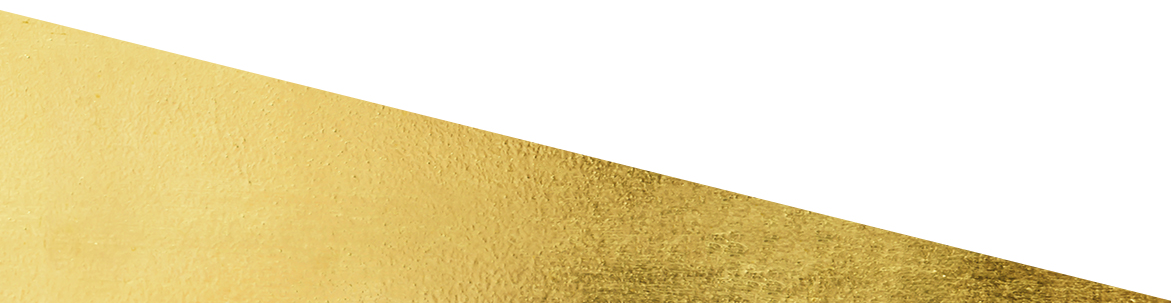
# Tilastoyhteenvetoa vuodesta 2022



KORKEASTI KOULUTETTUJEN KASSA



# Hakemukset

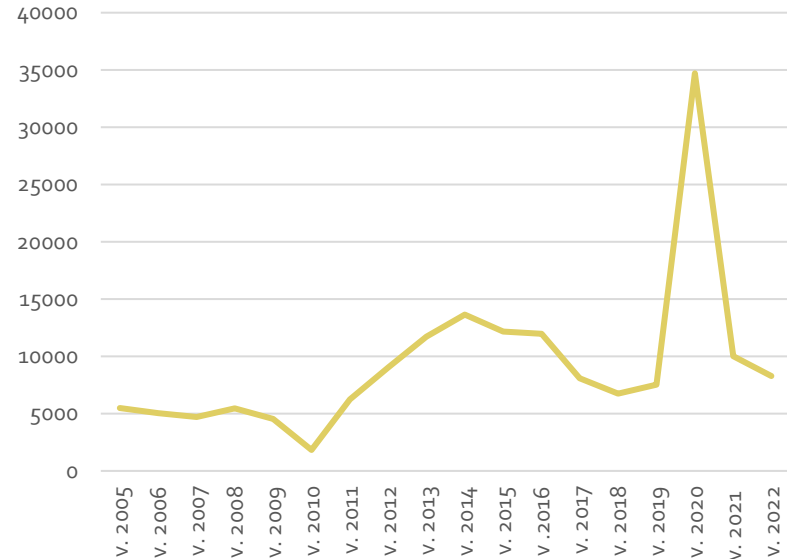


KORKEASTI KOULUTETTUJEN KASSA

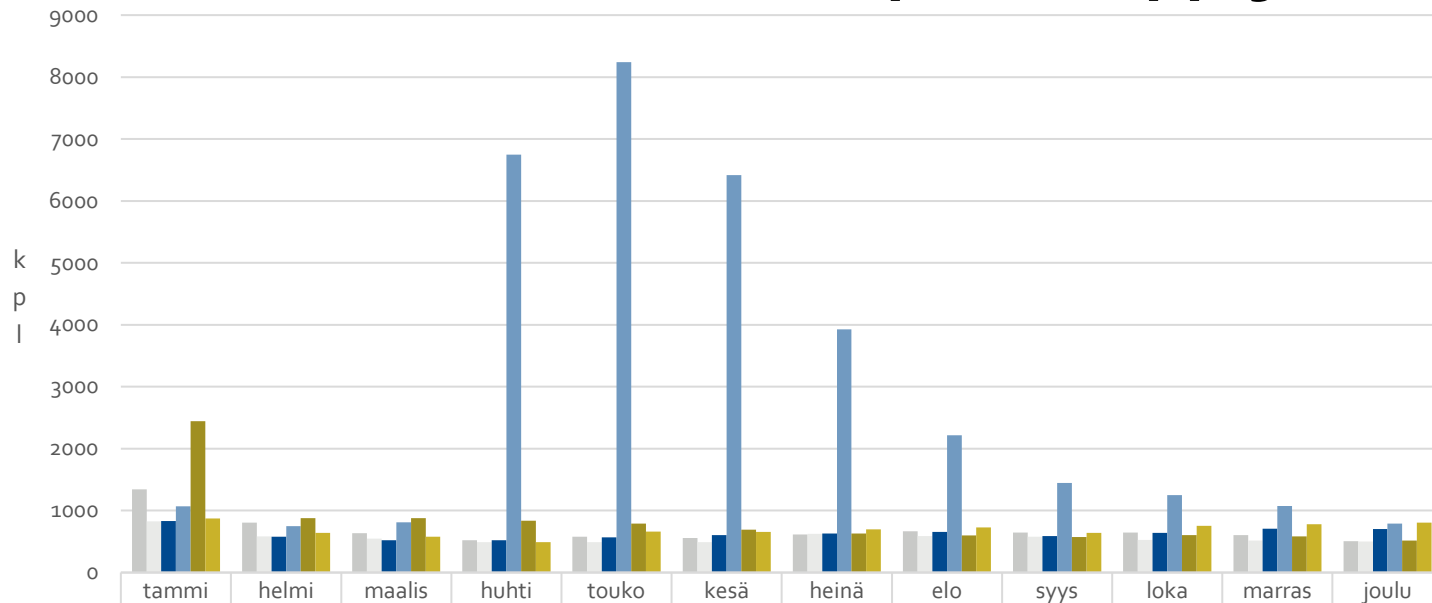
# Ansiopäiväraahakemuksia kaikkiaan 91 589

- Vuonna 2022 KOKOon saapui 91 589 erilaista ansiopäiväraahakemusta. Tämä on 44 453 hakemusta vähemmän kuin vuonna 2021, jolloin kassaan saapui 136 042 hakemusta. Vuonna 2020 kassa vastaanotti yhteensä 199 107 ansiopäiväraahakemusta.
- Ensihakemuksia saapui 8 278 (v. 2021 10 002)

Ensihakemukset v. 2005 - 2022



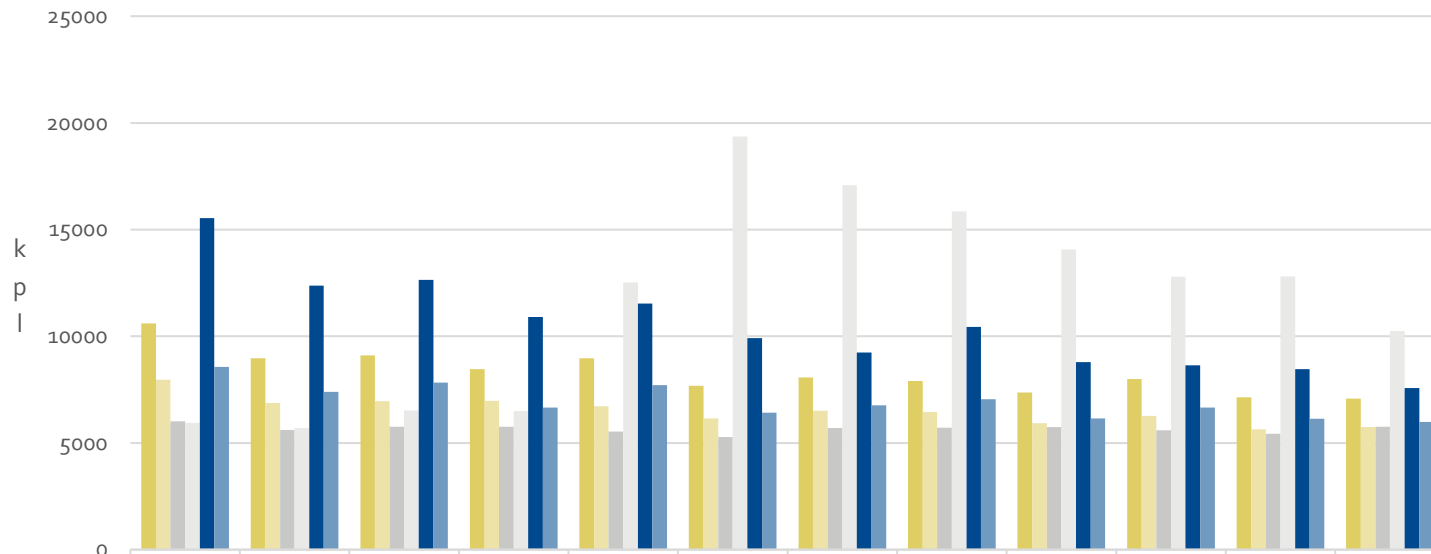
# Ensihakemukset (alkavat työttömyysjaksot)



	tammi	helmi	maalis	huhti	touko	kesä	heinä	elo	syys	loka	marras	joulu
■ v. 2017	1340	803	631	518	577	554	613	665	645	642	604	506
■ v. 2018	823	584	543	487	491	491	625	586	576	523	513	498
■ v. 2019	828	576	520	518	567	603	627	656	585	639	704	698
■ v. 2020	1066	745	809	6745	8240	6416	3926	2217	1445	1248	1072	789
■ v. 2021	2441	878	878	836	786	691	627	598	572	604	579	515
■ v. 2022	870	638	577	491	659	653	697	726	640	752	778	806



# Jatkohakemukset



	tammi	helmi	maaliskuu	huhti	touko	kesä	heinä	elokuu	syys	loka	marras	joulukuu
2017	10608	8970	9100	8461	8977	7682	8065	7900	7372	7994	7134	7086
2018	7972	6874	6966	6983	6718	6148	6511	6456	5921	6273	5648	5740
2019	6020	5617	5763	5769	5537	5286	5704	5712	5749	5593	5437	5761
2020	5943	5701	6534	6500	12532	19369	17087	15853	14073	12803	12812	10243
2021	15539	12374	12640	10909	11536	9919	9242	10446	8792	8637	8466	7573
2022	8567	7390	7824	6658	7713	6415	6770	7055	6151	6665	6138	5983





# Etuudensaajat

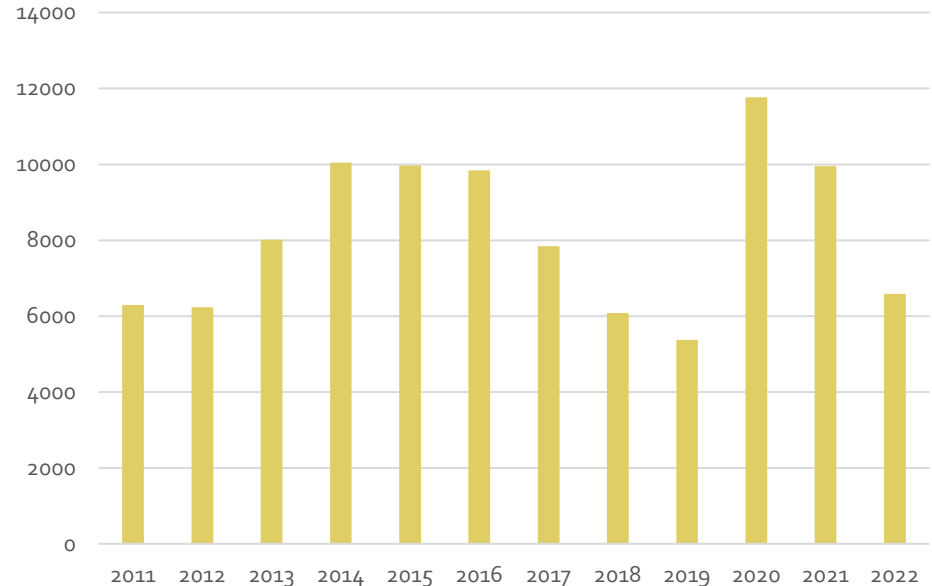


KORKEASTI KOULUTETTUJEN KASSA

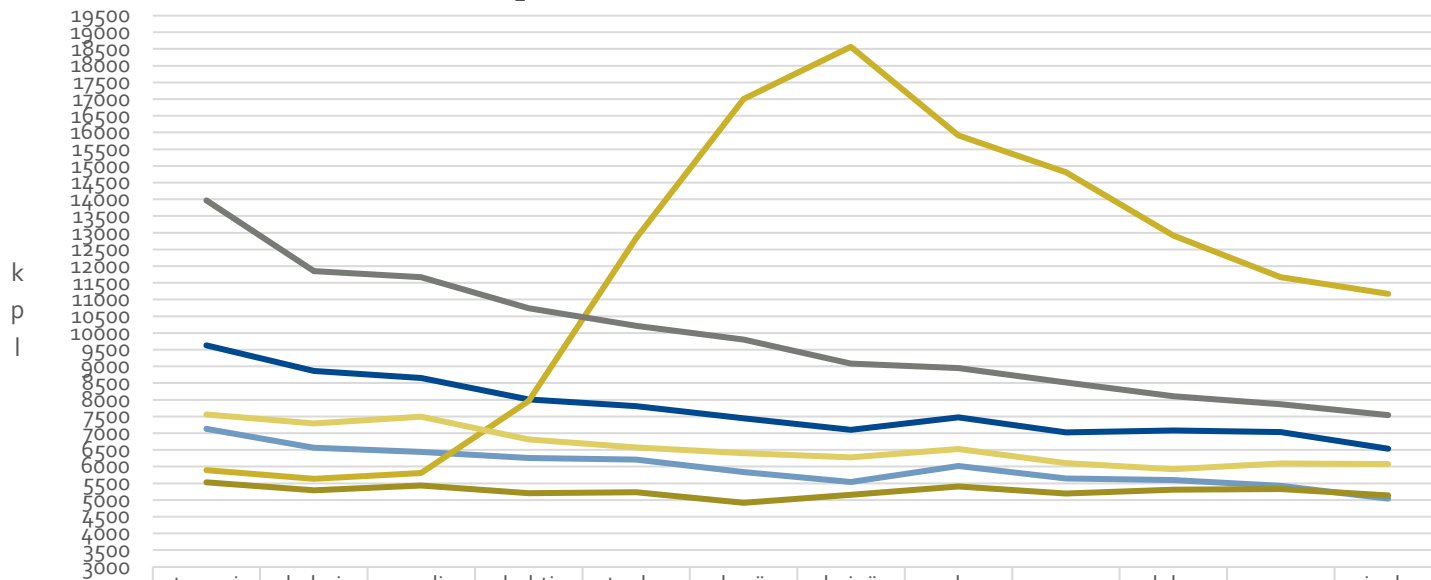
# Kassan jäsenten työllisyystilanne parani edelleen vuoden 2022 aikana

- Ansiopäivärahaa maksettiin v. 2022 15 183 jäsenelle, mikä on 36 % vähemmän kuin vuotta aiemmin.
- KOKOn jäsenistön keskimääräinen työttömyysaste oli 2,7 %.  
Korkeimmillaan työttömyysaste oli alkutalvesta tammikuussa 3,2 % ja matalimmillaan lokakuussa 2,4 %.

Etuudensaajia keskimäärin per kk 2011 - 2022



# Ansiopäivärahan saajat

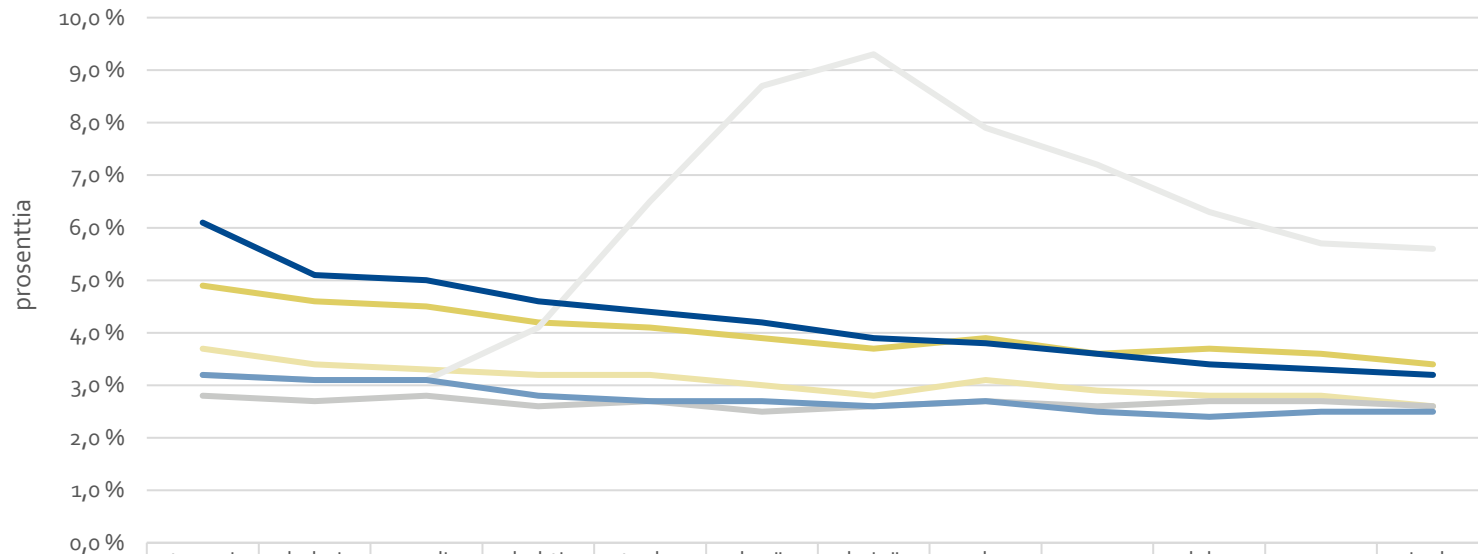


	tammi	helmi	maalis	huhti	touko	kesä	heinä	elo	syys	loka	marras	joulu
v. 2017	9633	8865	8655	8006	7810	7447	7105	7477	7023	7081	7038	6533
v. 2018	7129	6561	6443	6259	6212	5835	5542	6019	5649	5597	5420	5045
v. 2019	5534	5290	5436	5203	5234	4918	5159	5407	5198	5305	5327	5141
v. 2020	5892	5632	5806	7962	12833	17001	18569	15916	14809	12911	11666	11172
v. 2021	13972	11850	11670	10739	10211	9801	9083	8950	8517	8102	7867	7538
v. 2022	7556	7291	7489	6809	6576	6400	6278	6528	6102	5918	6091	6080





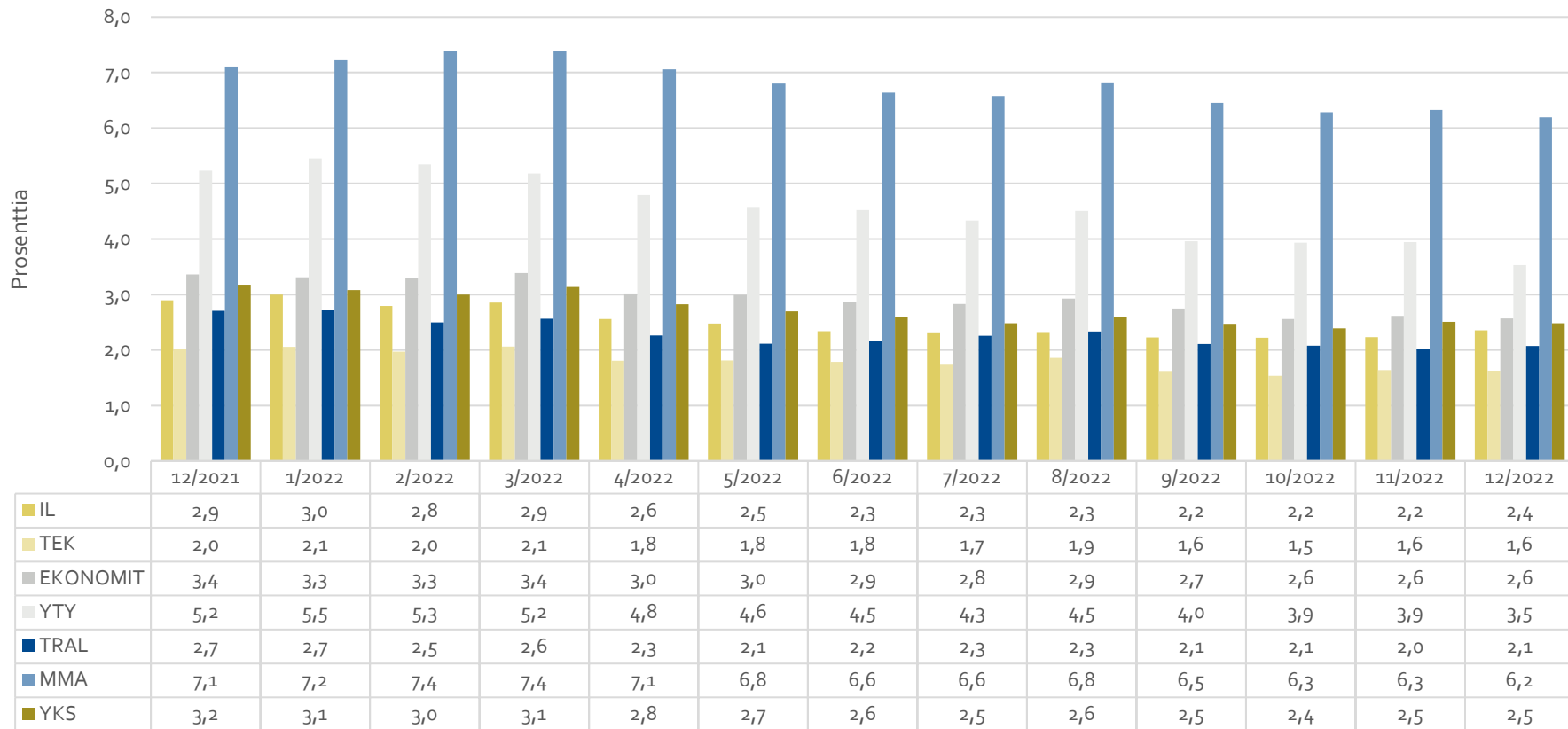
# Jäsenistön laskennallinen työttömyysaste



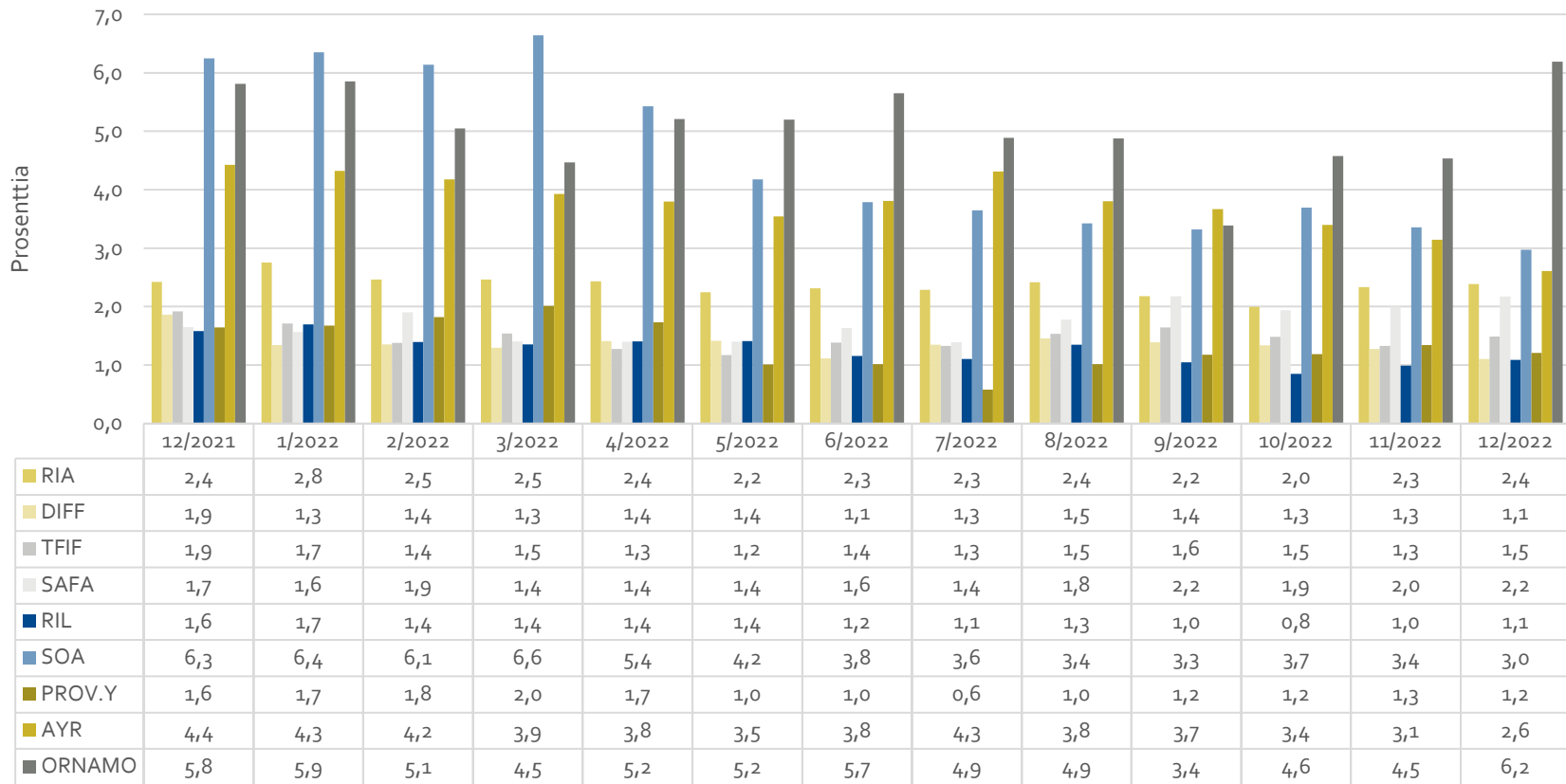
	tammi	helmi	maalis	huhti	touko	kesä	heinä	elo	syys	loka	marras	joulu
v. 2017	4,9 %	4,6 %	4,5 %	4,2 %	4,1 %	3,9 %	3,7 %	3,9 %	3,6 %	3,7 %	3,6 %	3,4 %
v. 2018	3,7 %	3,4 %	3,3 %	3,2 %	3,2 %	3,0 %	2,8 %	3,1 %	2,9 %	2,8 %	2,8 %	2,6 %
v. 2019	2,8 %	2,7 %	2,8 %	2,6 %	2,7 %	2,5 %	2,6 %	2,7 %	2,6 %	2,7 %	2,7 %	2,6 %
v. 2020	3,2 %	3,1 %	3,1 %	4,1 %	6,5 %	8,7 %	9,3 %	7,9 %	7,2 %	6,3 %	5,7 %	5,6 %
v. 2021	6,1 %	5,1 %	5,0 %	4,6 %	4,4 %	4,2 %	3,9 %	3,8 %	3,6 %	3,4 %	3,3 %	3,2 %
v. 2022	3,2 %	3,1 %	3,1 %	2,8 %	2,7 %	2,7 %	2,6 %	2,7 %	2,5 %	2,4 %	2,5 %	2,5 %



# Ansiopäivärahan saajat vakuutetuista 1/2



# Ansiopäivärahan saajat vakuutetuista 2/2

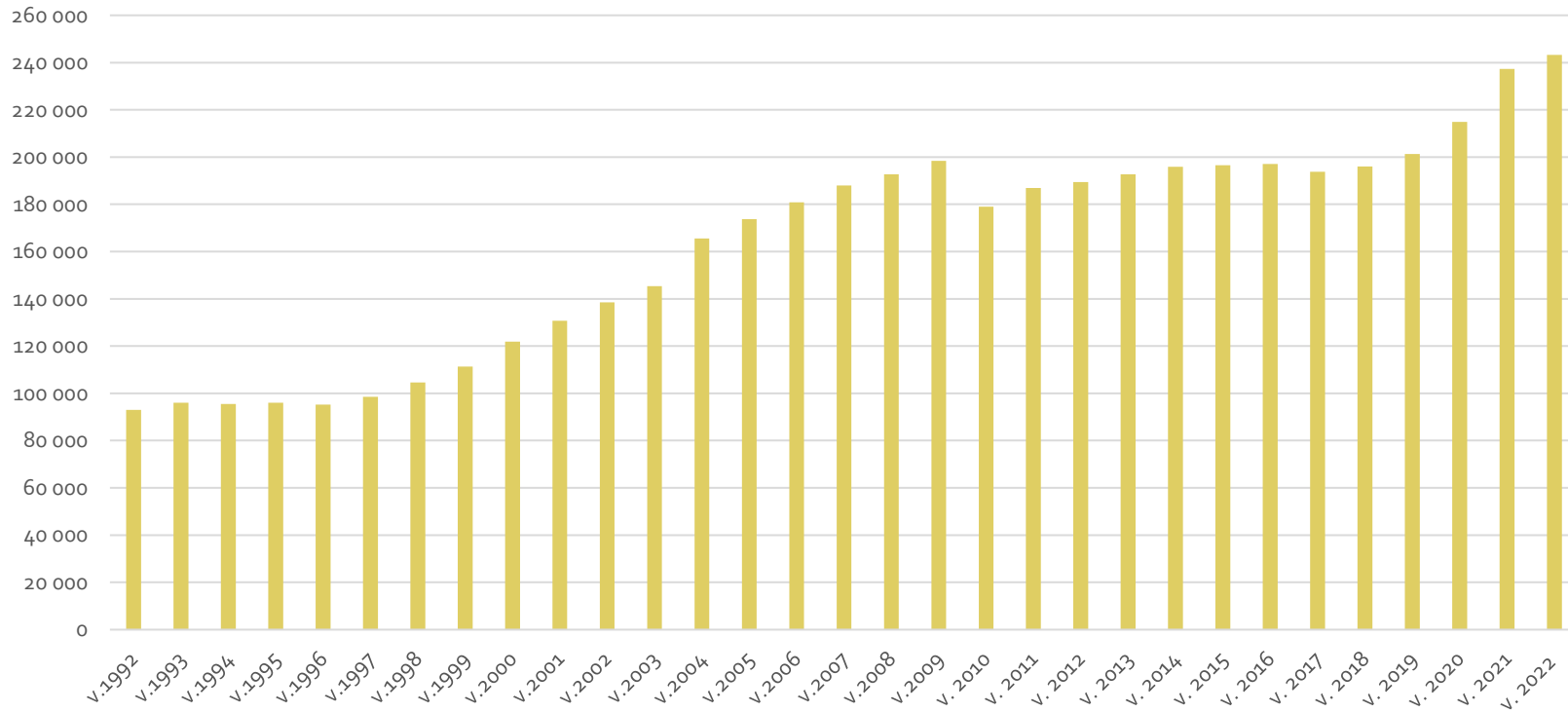




# Vuorottelukorvaus ja liikkuvuusavustus vuonna 2022

- Vuorotteluhakemusten määrä pysyi edelleen matalana.  
Vuorotteluhakemuksia saapui 257 kappaletta, mikä on noin 90 hakemusta enemmän kuin vuonna 2021.
- Liikkuvuusavustushakemuksia saapui vain 177 kappaletta (2021: 211).

# KOKO-kassan jäsenmäärän kehitys 1992-2022



KOKOn jäsenmäärä kasvoi vuodesta 2021 yli 5 600 jäsenellä.





KORKEASTI KOULUTETTUJEN KASSA

Lisätietoja kassan tilastoista:  
[viestinta@kokokassa.fi](mailto:viestinta@kokokassa.fi)