

Tilastokooste 8/2022

Suluissa olevat luvut viittaavat edellisvuoden vastaavaan ajanjaksoon, ellei ole toisin mainittu.

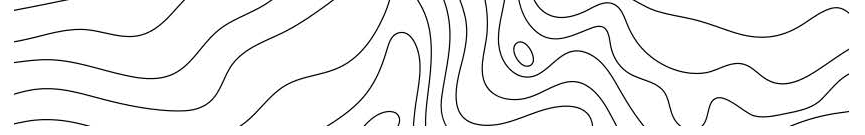


KORKEASTI KOULUTETTUJEN KASSA

Elokuu 2022 lyhyesti

- **Ansiopäivärahan saajien määrä** oli elokuussa 6 528.
 - 27,1 % pienempi kuin vuotta aiemmin elokuussa, jolloin etuudensaajia oli 8 950.
 - 4,0 % suurempi kuin heinäkuussa 2022, jolloin etuudensaajia oli 6 278.
- Kassan jäsenkunnan laskennallinen **työttömyysaste** oli noin 2,7 (3,8) %.
- **Uusia päiväraha hakemuksia** saapui kassaan elokuussa 726 (598) kappaletta, kun heinäkuussa 2022 vastaava luku oli 697.
- **Ensihakemusten käsittelyynottoaika** oli noin 12 päivää ja käsinkäsitteltävien jatkohakemusten keskimäärin 4 päivää.
- **KOKO-kassan jäsenmäärä** oli 241 291 (235 781). Jäsenmäärä kasvoi edellisestä vuodesta 2,3 %.



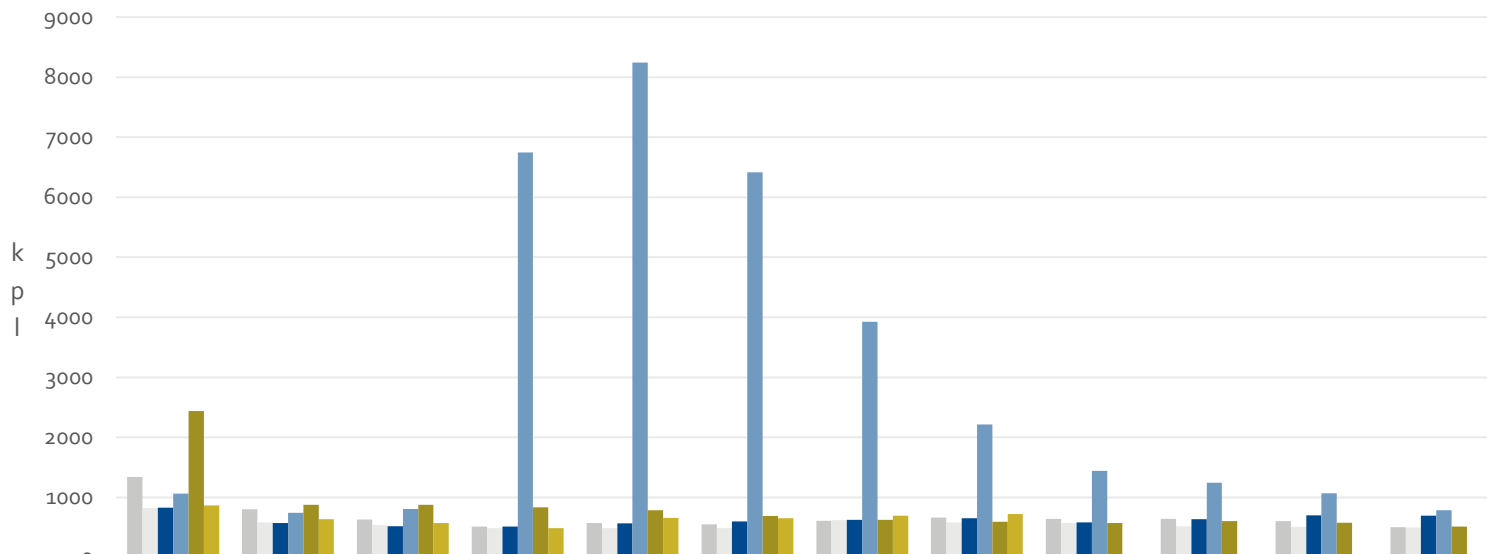


Hakemukset



KORKEASTI KOULUTETTUJEN KASSA

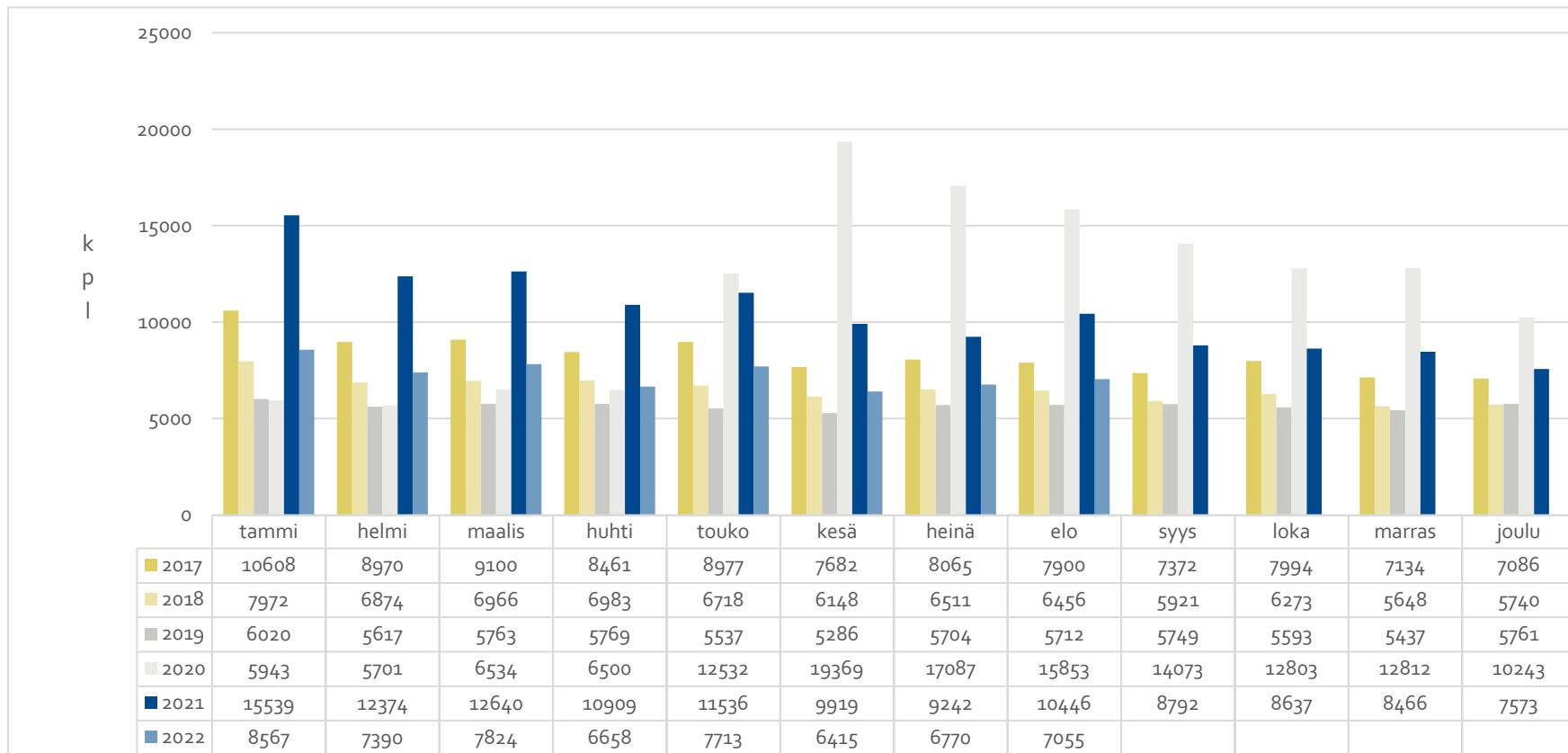
Ensihakemukset (alkavat työttömyysjaksot)

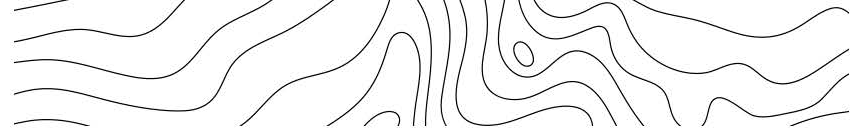


	tammi	helmi	maalis	huhti	touko	kesä	heinä	elo	syys	loka	marras	joulu
■ v. 2017	1340	803	631	518	577	554	613	665	645	642	604	506
■ v. 2018	823	584	543	487	491	491	625	586	576	523	513	498
■ v. 2019	828	576	520	518	567	603	627	656	585	639	704	698
■ v. 2020	1066	745	809	6745	8240	6416	3926	2217	1445	1248	1072	789
■ v. 2021	2441	878	878	836	786	691	627	598	572	604	579	515
■ v. 2022	870	638	577	491	659	653	697	726				



Jatkohakemukset



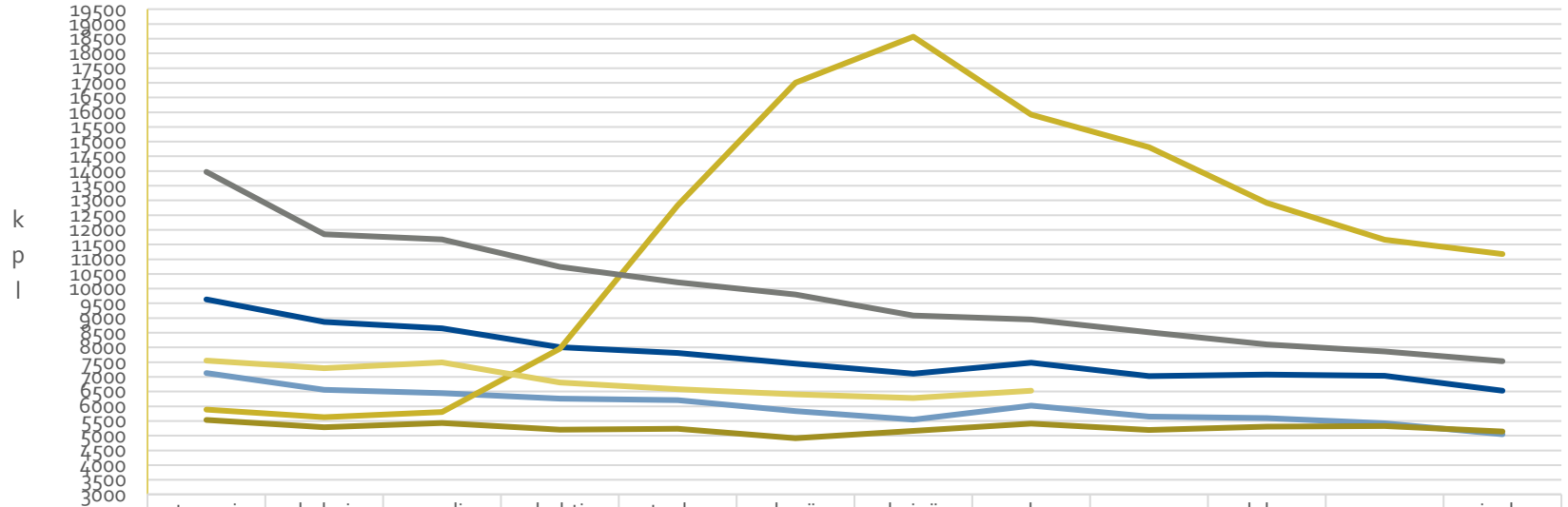


Etuudensaajat



KORKEASTI KOULUTETTUJEN KASSA

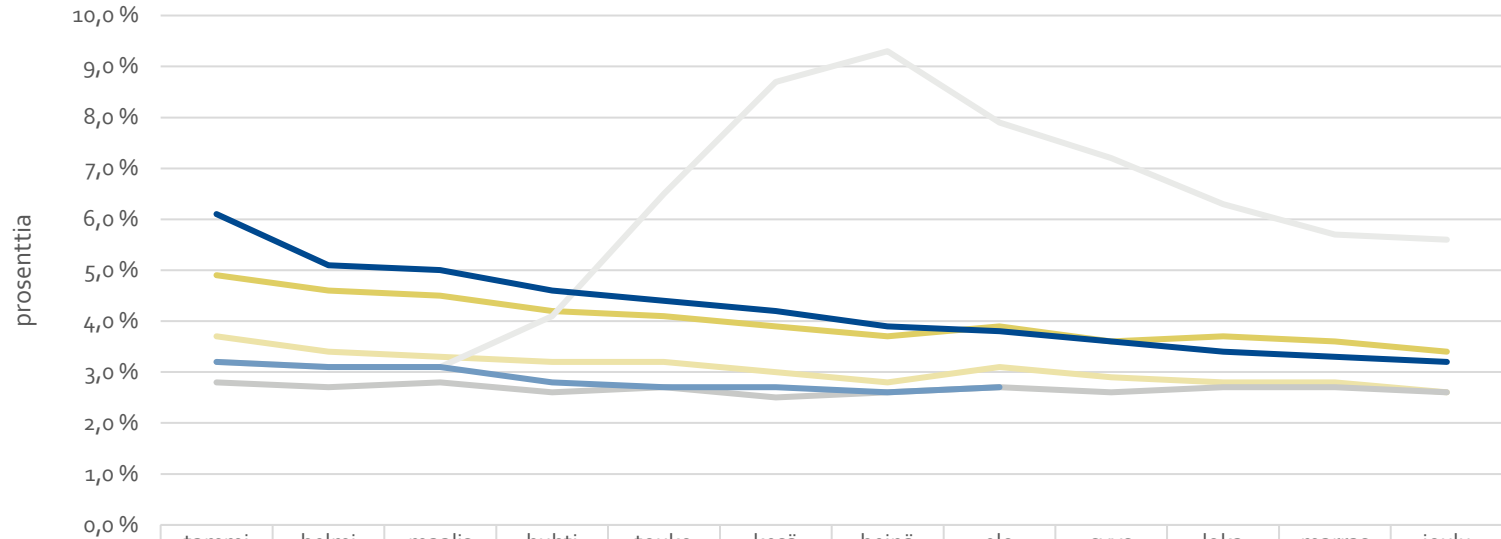
Ansiopäivärahan saajat



	tammi	helmi	maalis	huhti	touko	kesä	heinä	elo	syys	loka	marras	joulu
— v. 2017	9633	8865	8655	8006	7810	7447	7105	7477	7023	7081	7038	6533
— v. 2018	7129	6561	6443	6259	6212	5835	5542	6019	5649	5597	5420	5045
— v. 2019	5534	5290	5436	5203	5234	4918	5159	5407	5198	5305	5327	5141
— v. 2020	5892	5632	5806	7962	12833	17001	18569	15916	14809	12911	11666	11172
— v. 2021	13972	11850	11670	10739	10211	9801	9083	8950	8517	8102	7867	7538
— v. 2022	7556	7291	7489	6809	6576	6400	6278	6528				

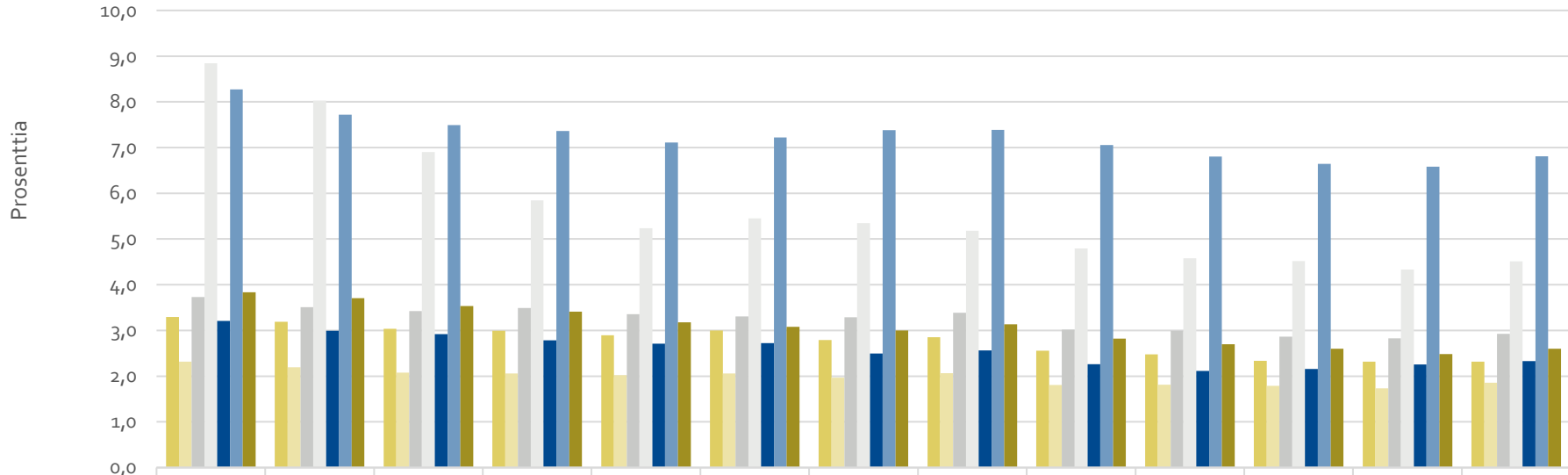


Jäsenistön laskennallinen työttömyysaste



	tammi	helmi	maalis	huhti	touko	kesä	heinä	elo	syys	loka	marras	joulu
v. 2017	4,9 %	4,6 %	4,5 %	4,2 %	4,1 %	3,9 %	3,7 %	3,9 %	3,6 %	3,7 %	3,6 %	3,4 %
v. 2018	3,7 %	3,4 %	3,3 %	3,2 %	3,2 %	3,0 %	2,8 %	3,1 %	2,9 %	2,8 %	2,8 %	2,6 %
v. 2019	2,8 %	2,7 %	2,8 %	2,6 %	2,7 %	2,5 %	2,6 %	2,7 %	2,6 %	2,7 %	2,7 %	2,6 %
v. 2020	3,2 %	3,1 %	3,1 %	4,1 %	6,5 %	8,7 %	9,3 %	7,9 %	7,2 %	6,3 %	5,7 %	5,6 %
v. 2021	6,1 %	5,1 %	5,0 %	4,6 %	4,4 %	4,2 %	3,9 %	3,8 %	3,6 %	3,4 %	3,3 %	3,2 %
v. 2022	3,2 %	3,1 %	3,1 %	2,8 %	2,7 %	2,7 %	2,6 %	2,7 %				

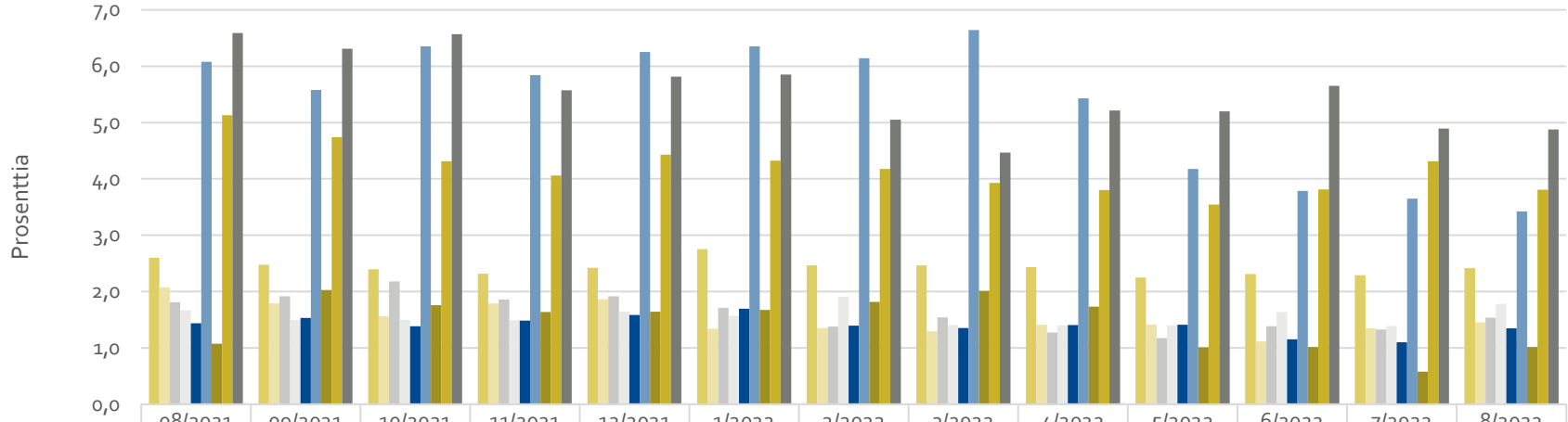
Ansiopäivärahan saajat vakuutetuista 1/2



	08/2021	09/2021	10/2021	11/2021	12/2021	1/2022	2/2022	3/2022	4/2022	5/2022	6/2022	7/2022	8/2022
IL	3,3	3,2	3,0	3,0	2,9	3,0	2,8	2,9	2,6	2,5	2,3	2,3	2,3
TEK	2,3	2,2	2,1	2,1	2,0	2,1	2,0	2,1	1,8	1,8	1,8	1,7	1,9
EKONOMIT	3,7	3,5	3,4	3,5	3,4	3,3	3,3	3,4	3,0	3,0	2,9	2,8	2,9
YTY	8,8	8,0	6,9	5,8	5,2	5,5	5,3	5,2	4,8	4,6	4,5	4,3	4,5
TRAL	3,2	3,0	2,9	2,8	2,7	2,7	2,5	2,6	2,3	2,1	2,2	2,3	2,3
MMA	8,3	7,7	7,5	7,4	7,1	7,2	7,4	7,4	7,1	6,8	6,6	6,6	6,8
YKS	3,8	3,7	3,5	3,4	3,2	3,1	3,0	3,1	2,8	2,7	2,6	2,5	2,6



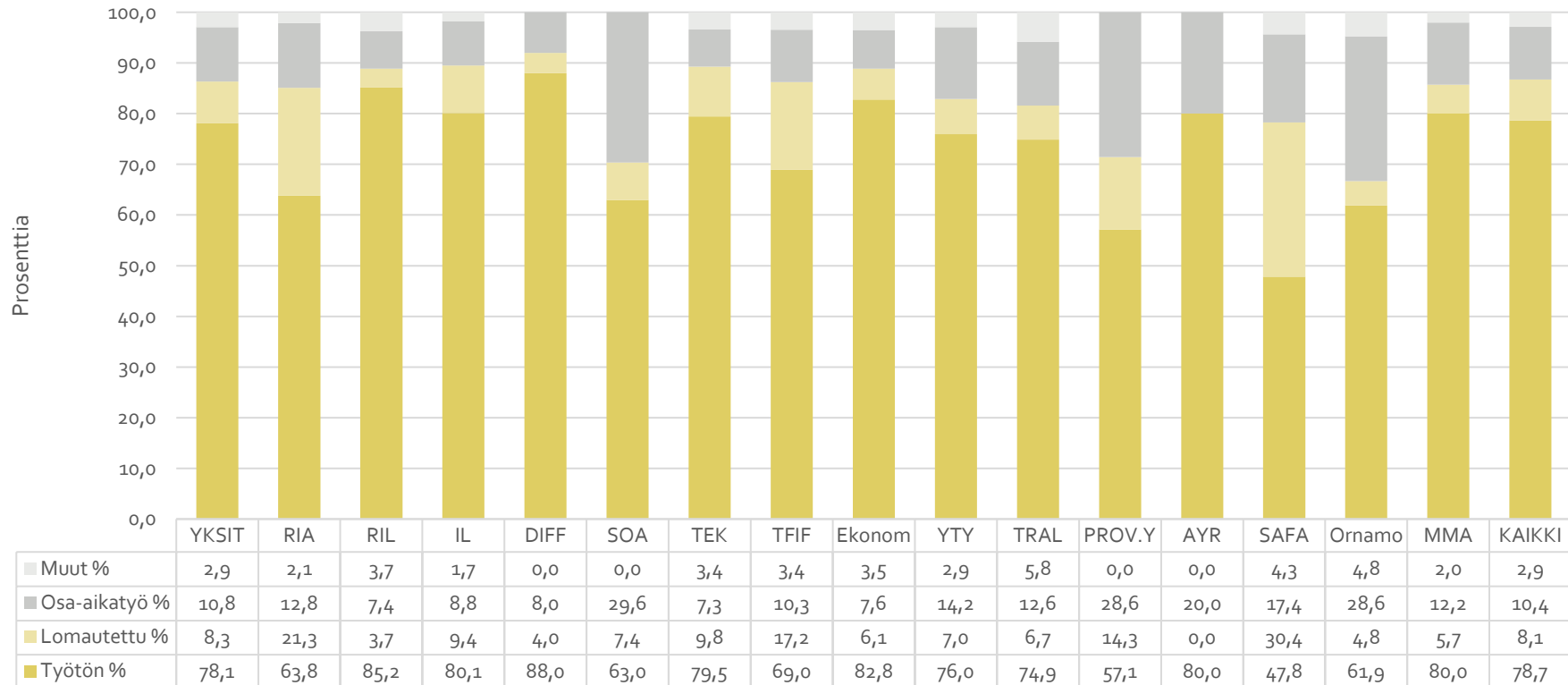
Ansiopäivärahan saajat vakuutetuista 2/2



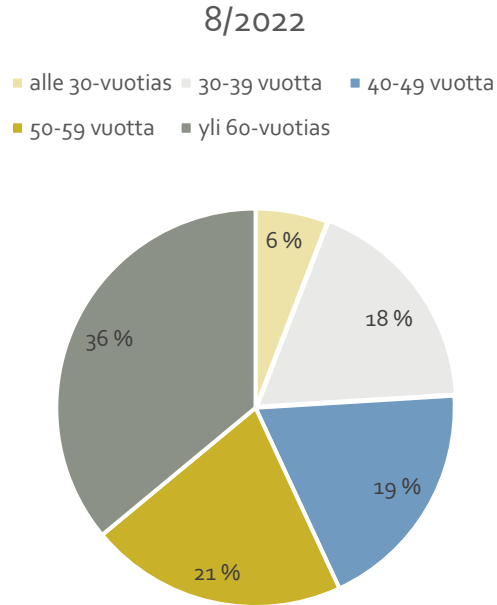
	08/2021	09/2021	10/2021	11/2021	12/2021	1/2022	2/2022	3/2022	4/2022	5/2022	6/2022	7/2022	8/2022
RIA	2,6	2,5	2,4	2,3	2,4	2,8	2,5	2,5	2,4	2,2	2,3	2,3	2,4
DIFF	2,1	1,8	1,6	1,8	1,9	1,3	1,4	1,3	1,4	1,4	1,1	1,3	1,5
TFIF	1,8	1,9	2,2	1,9	1,9	1,7	1,4	1,5	1,3	1,2	1,4	1,3	1,5
SAFA	1,7	1,5	1,5	1,5	1,7	1,6	1,9	1,4	1,4	1,4	1,6	1,4	1,8
RIL	1,4	1,5	1,4	1,5	1,6	1,7	1,4	1,4	1,4	1,4	1,2	1,1	1,3
SOA	6,1	5,6	6,4	5,8	6,3	6,4	6,1	6,6	5,4	4,2	3,8	3,6	3,4
PROV.Y	1,1	2,0	1,8	1,6	1,6	1,7	1,8	2,0	1,7	1,0	1,0	0,6	1,0
AYR	5,1	4,7	4,3	4,1	4,4	4,3	4,2	3,9	3,8	3,5	3,8	4,3	3,8
ORNAMO	6,6	6,3	6,6	5,6	5,8	5,9	5,1	4,5	5,2	5,2	5,7	4,9	4,9



Ansiopäivärahan saajat työttömyyslajeittain 08/2022



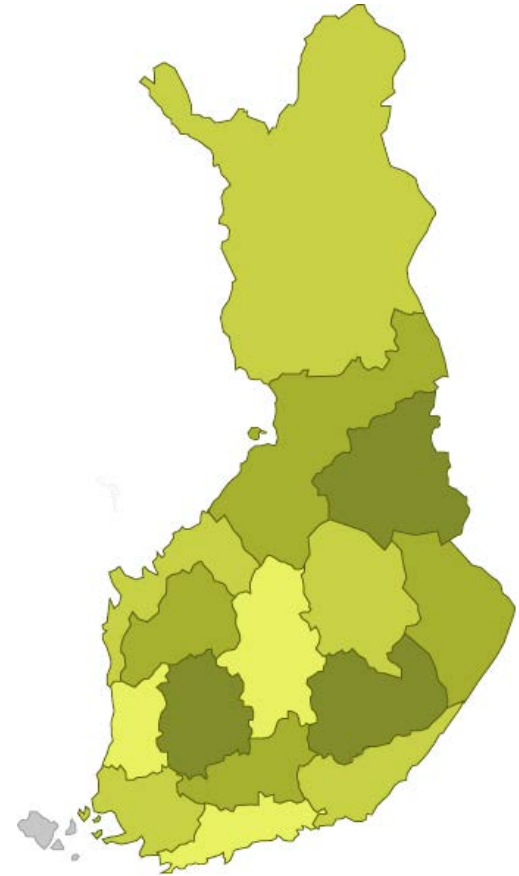
Tuensaajien ikärakenne 8/2022



- Lisäpäiväoikeuteen perustuvaa ansiopäivärahaa maksettiin elokuussa 691 (543) henkilölle.
- Tuki päättyi 246 (82) jäseneltä ansiopäivärahan enimmäismaksuajan täyttymisen vuoksi.

Alueellinen työttömyystilanne 8/2022

	Työtön	Lomautus	Muut	Yht.
Uudenmaan TE-toimisto	2753	250	411	3414
Varsinais-Suomen TE-toimisto	296	37	61	394
Pirkanmaan TE-toimisto	455	52	64	571
Kaakkois-Suomen TE-toimisto	200	15	48	263
Etelä-Savon TE-toimisto	58	8	12	78
Pohjanmaan TE-toimisto	97	24	25	146
Keski-Suomen TE-toimisto	176	15	41	232
Pohjois-Savon TE-toimisto	117	17	25	159
Pohjois-Karjalan TE-toimisto	87	12	11	110
Kainuun TE-toimisto	21	4	16	41
Pohjois-Pohjanmaan TE-toimisto	309	44	40	393
Lapin TE-toimisto	126	6	21	153
Satakunnan TE-toimisto	132	10	29	171
Hämeen TE-toimisto	241	24	35	300
Etelä-Pohjanmaan TE-toimisto	68	9	16	93
Ålands AMS	7	0	0	7



Vuorottelukorvaus ja liikkuvuusavustus

- Vuorottelukorvausta maksettiin
 - elokuussa yhteensä 118 (86) henkilölle
- Liikkuvuusavustusta maksettiin
 - elokuussa yhteensä 21 (30) henkilölle



KORKEASTI KOULUTETTUJEN KASSA

Lisätietoja kassan tilastoista:
viestinta@kokokassa.fi