

Tilastokooste 4/2023

Suluissa olevat luvut viittaavat edellisvuoden vastaavaan ajanjaksoon, ellei ole toisin mainittu.

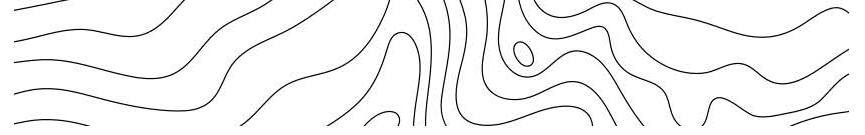


KORKEASTI KOULUTETTUJEN KASSA

Huhtikuu 2023 lyhyesti

- **Ansiopäivärahan saajien määrä** oli huhtikuussa 6 573.
 - 3,5 % pienempi kuin vuotta aiemmin huhtikuussa, jolloin etuudensaajia oli 6 809.
 - 5,8 % pienempi kuin maaliskuussa 2023, jolloin etuudensaajia oli 6 981.
- Kassan jäsenkunnan laskennallinen **työttömyysaste** oli noin 2,7 (2,8) %.
- **Uusia päiväraha hakemuksia** saapui kassaan huhtikuussa 875 (491) kappaletta, kun maaliskuussa vastaava luku oli 999.
- **Ensihakemusten käsittelyynottoaika** oli noin 9 päivää ja käsinkäsiteltävien jatkohakemusten keskimäärin 3 päivää.
- **KOKO-kassan jäsenmäärä** oli 244 884 (239 133). Jäsenmäärä kasvoi edellisestä vuodesta 2,4 %.



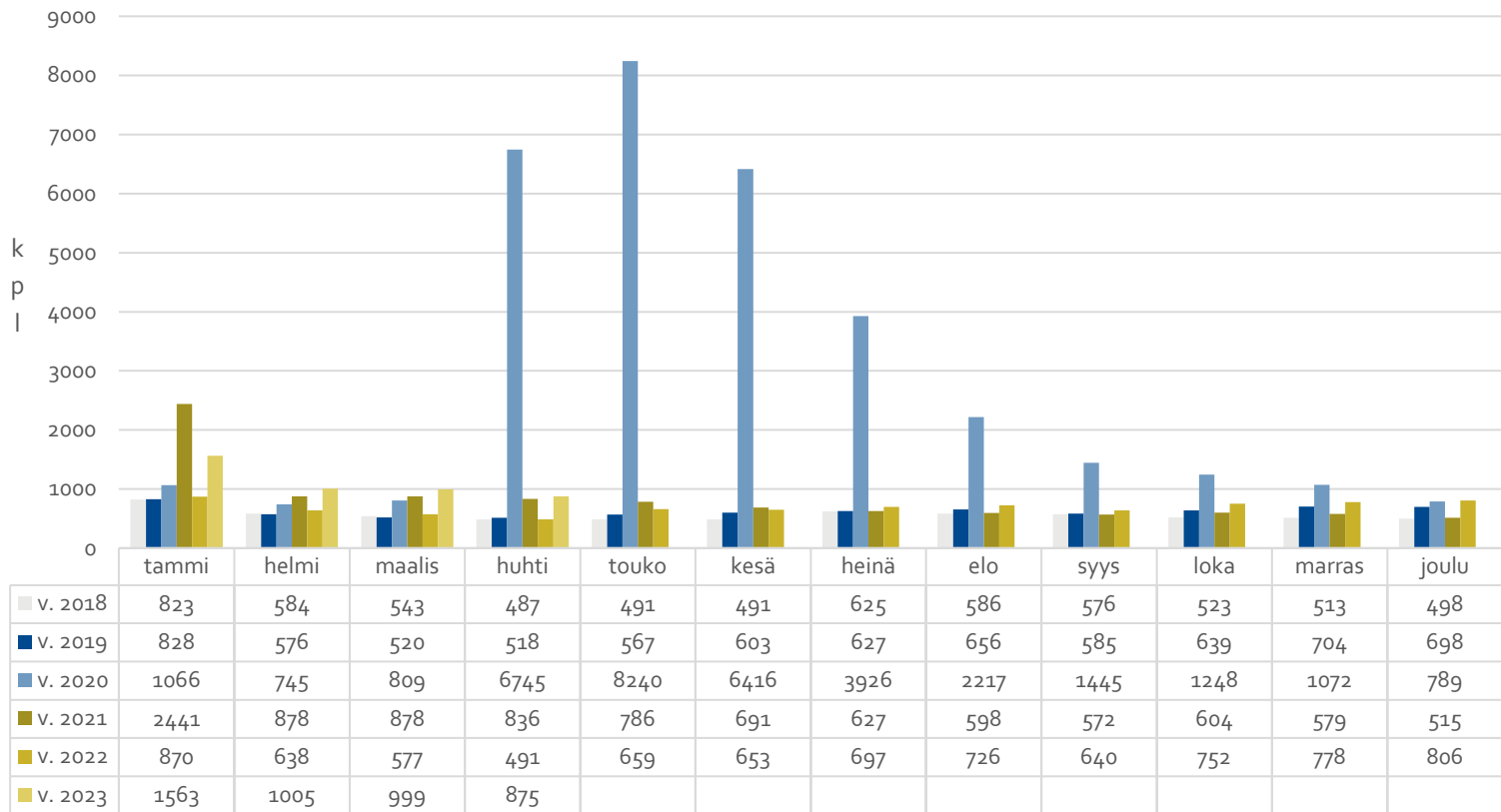


Hakemukset



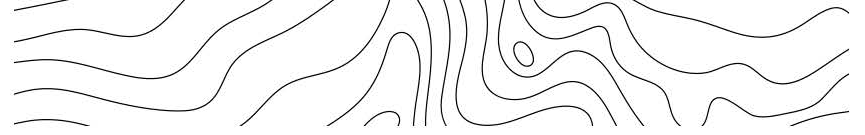
KORKEASTI KOULUTETTUJEN KASSA

Ensihakemukset (alkavat työttömyysjaksot)



Jatkohakemukset



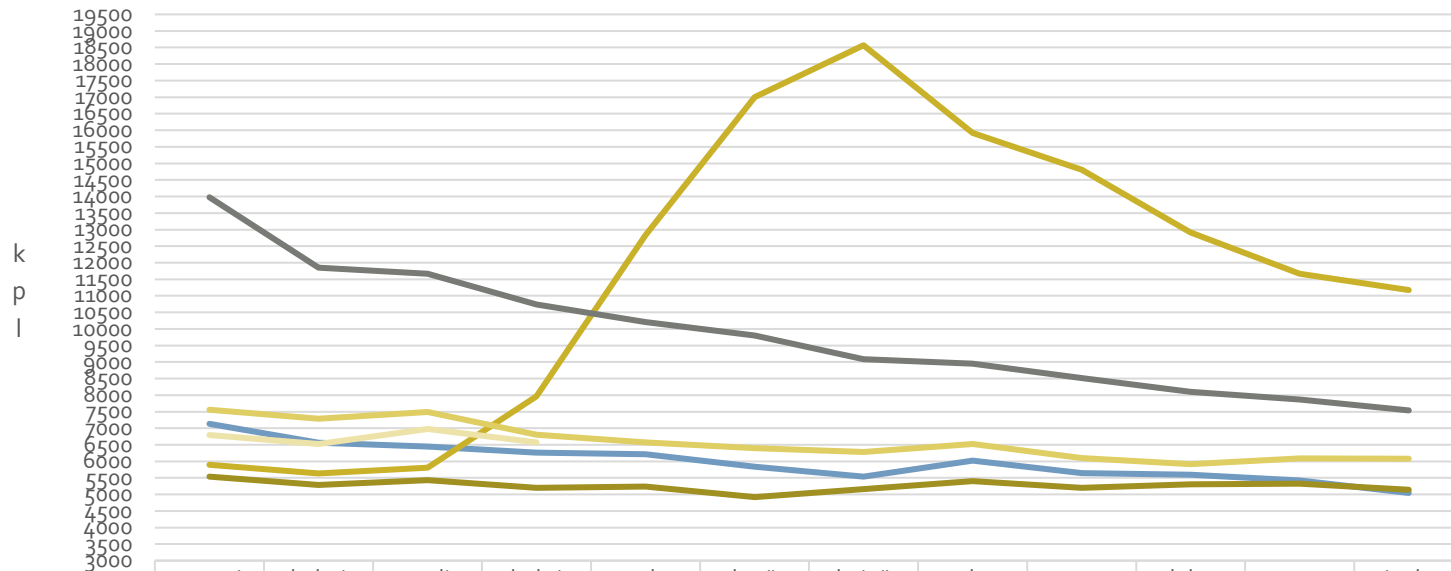


Etuudensaajat



KORKEASTI KOULUTETTUJEN KASSA

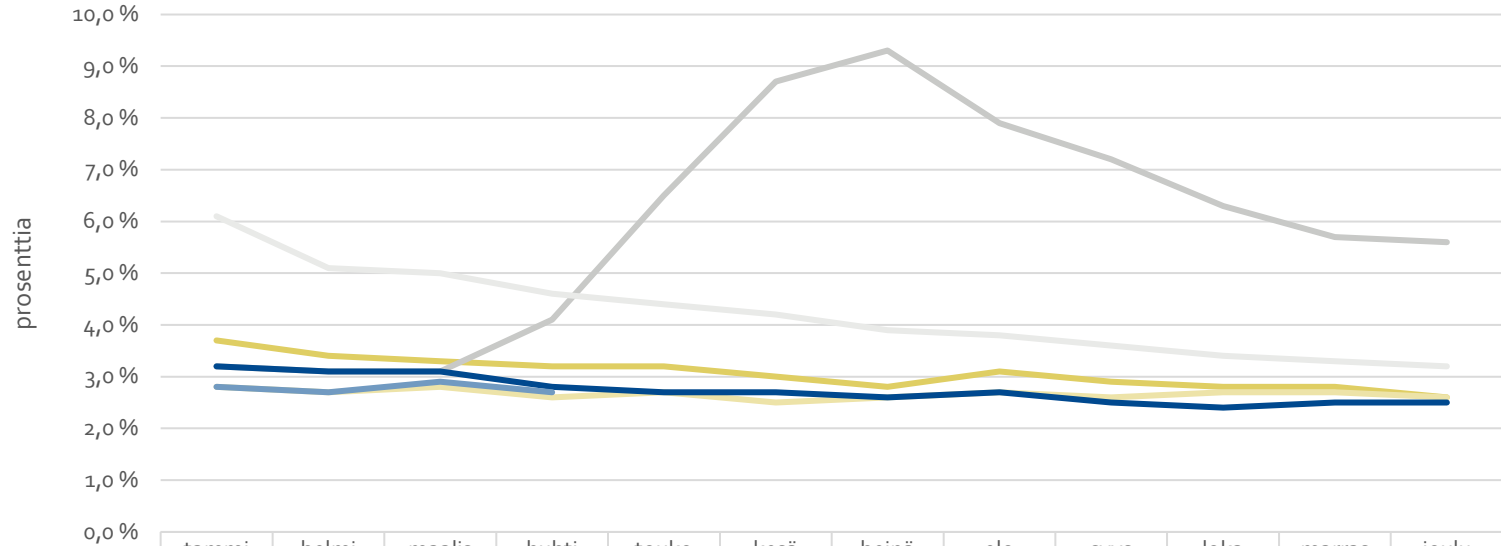
Ansiopäivärahan saajat



	tammi	helmi	maalis	huhti	touko	kesä	heinä	elo	syys	loka	marras	joulu
v. 2018	7129	6561	6443	6259	6212	5835	5542	6019	5649	5597	5420	5045
v. 2019	5534	5290	5436	5203	5234	4918	5159	5407	5198	5305	5327	5141
v. 2020	5892	5632	5806	7962	12833	17001	18569	15916	14809	12911	11666	11172
v. 2021	13972	11850	11670	10739	10211	9801	9083	8950	8517	8102	7867	7538
v. 2022	7556	7291	7489	6809	6576	6400	6278	6528	6102	5918	6091	6080
v. 2023	6791	6525	6981	6573								



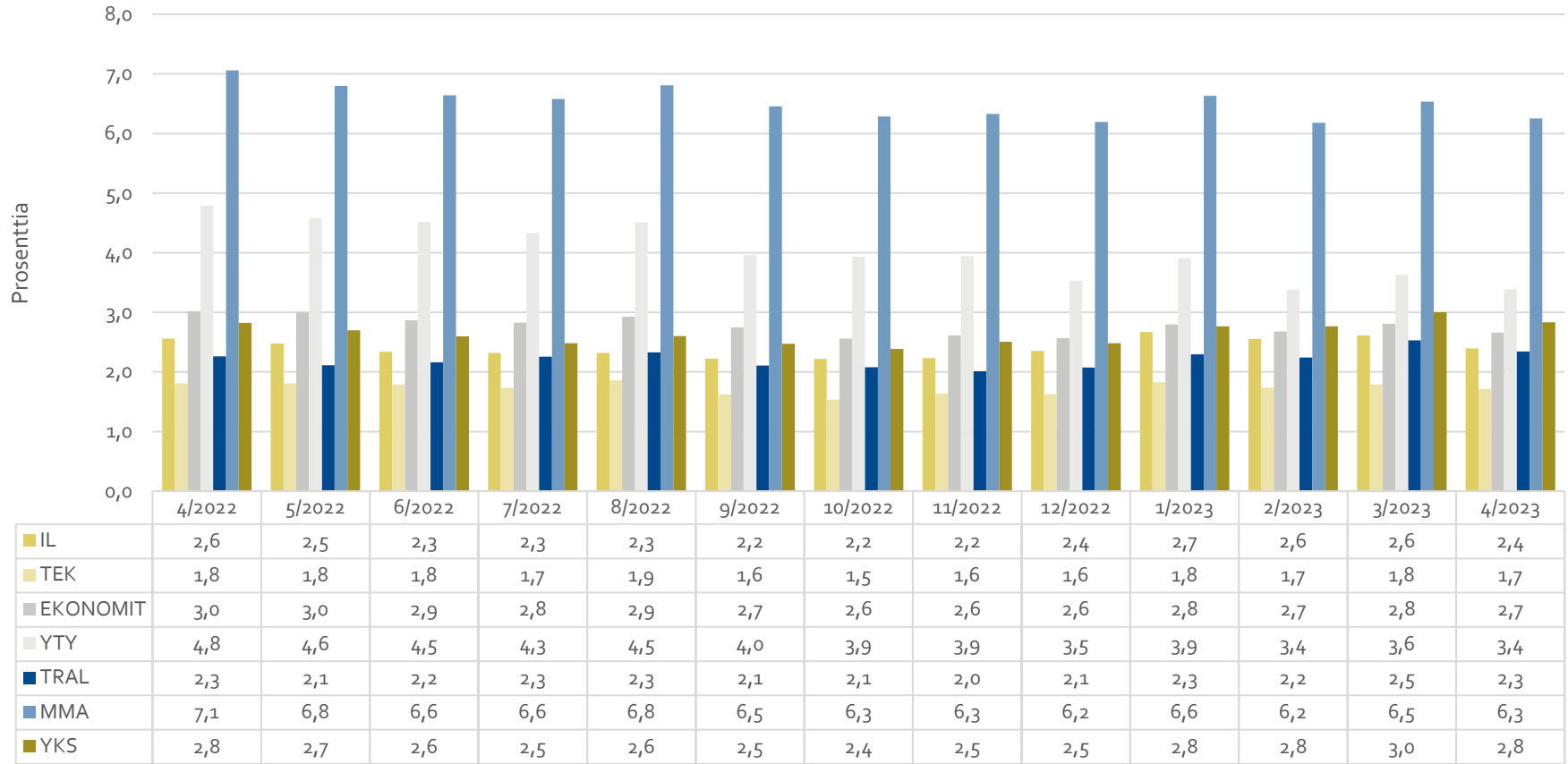
Jäsenistön laskennallinen työttömyysaste



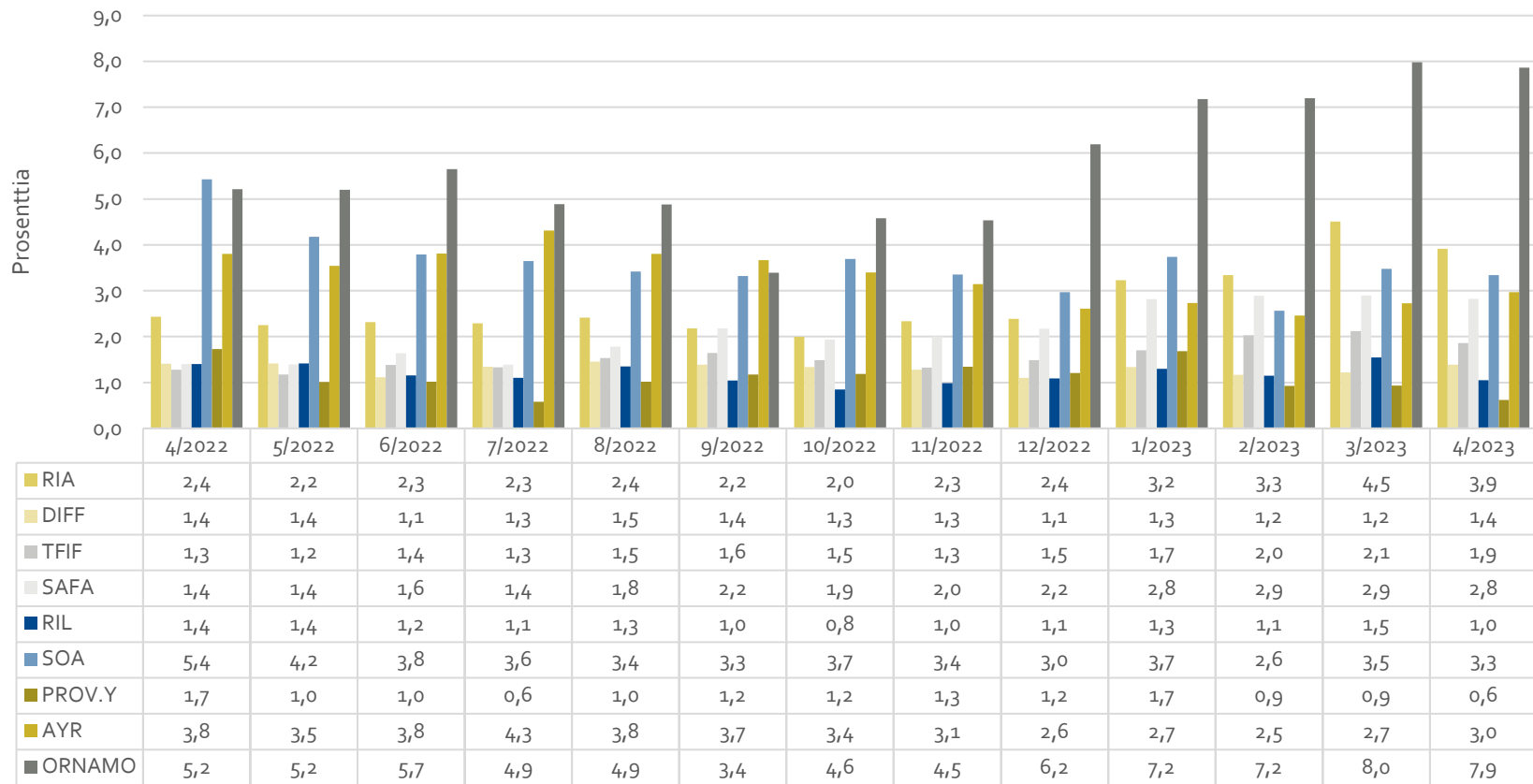
	tammi	helmi	maalis	huhti	touko	kesä	heinä	elo	syys	loka	marras	joulu
v. 2018	3,7 %	3,4 %	3,3 %	3,2 %	3,2 %	3,0 %	2,8 %	3,1 %	2,9 %	2,8 %	2,8 %	2,6 %
v. 2019	2,8 %	2,7 %	2,8 %	2,6 %	2,7 %	2,5 %	2,6 %	2,7 %	2,6 %	2,7 %	2,7 %	2,6 %
v. 2020	3,2 %	3,1 %	3,1 %	4,1 %	6,5 %	8,7 %	9,3 %	7,9 %	7,2 %	6,3 %	5,7 %	5,6 %
v. 2021	6,1 %	5,1 %	5,0 %	4,6 %	4,4 %	4,2 %	3,9 %	3,8 %	3,6 %	3,4 %	3,3 %	3,2 %
v. 2022	3,2 %	3,1 %	3,1 %	2,8 %	2,7 %	2,7 %	2,6 %	2,7 %	2,5 %	2,4 %	2,5 %	2,5 %
v. 2023	2,8 %	2,7 %	2,9 %	2,7 %								



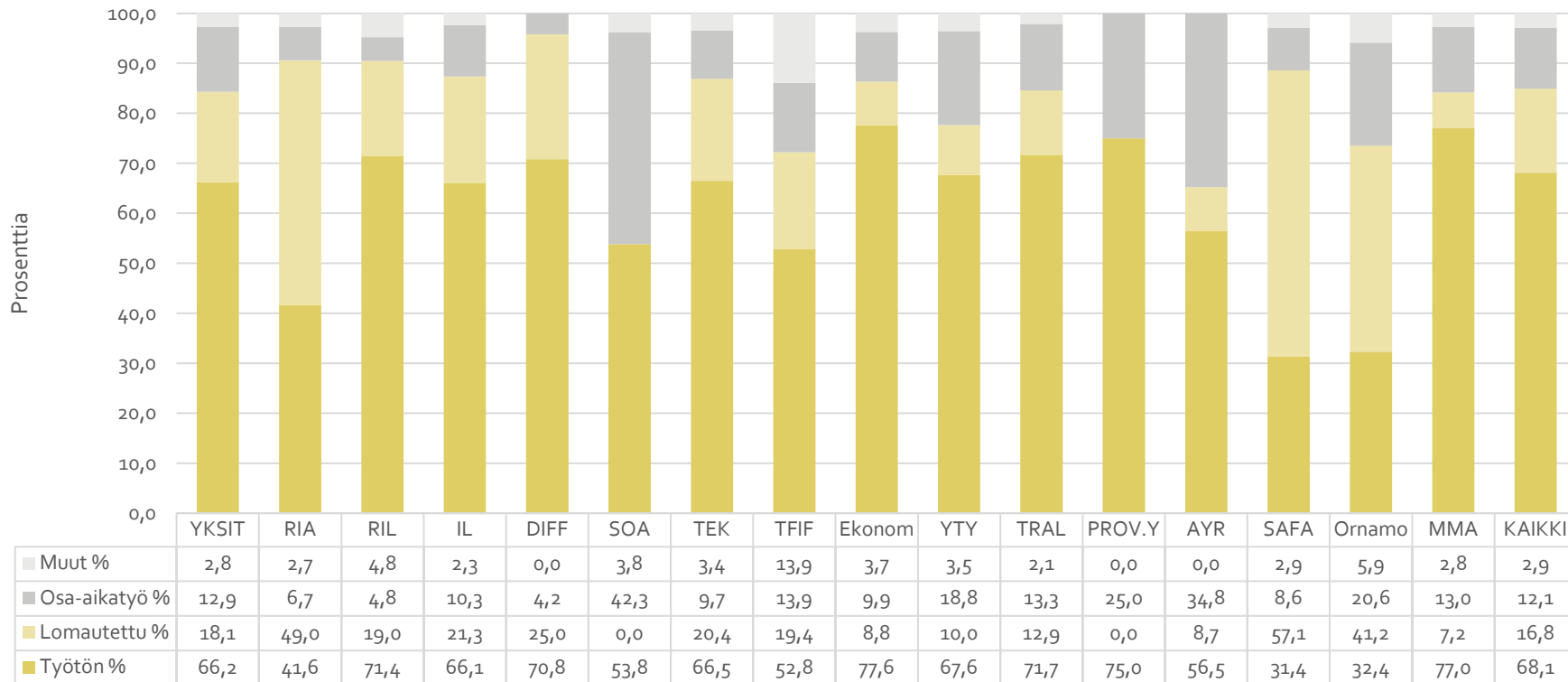
Ansiopäivärahan saajat vakuutetuista 1/2



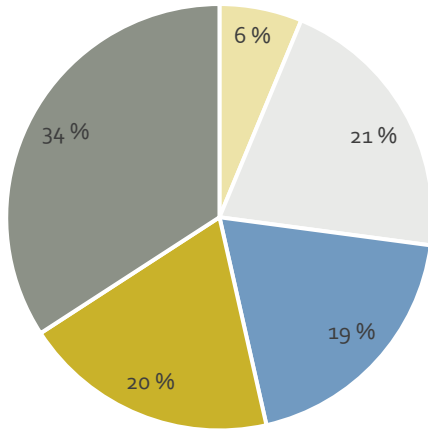
Ansiopäivärahan saajat vakuutetuista 2/2



Ansiopäivärahan saajat työttömyyslajeittain 4/2023



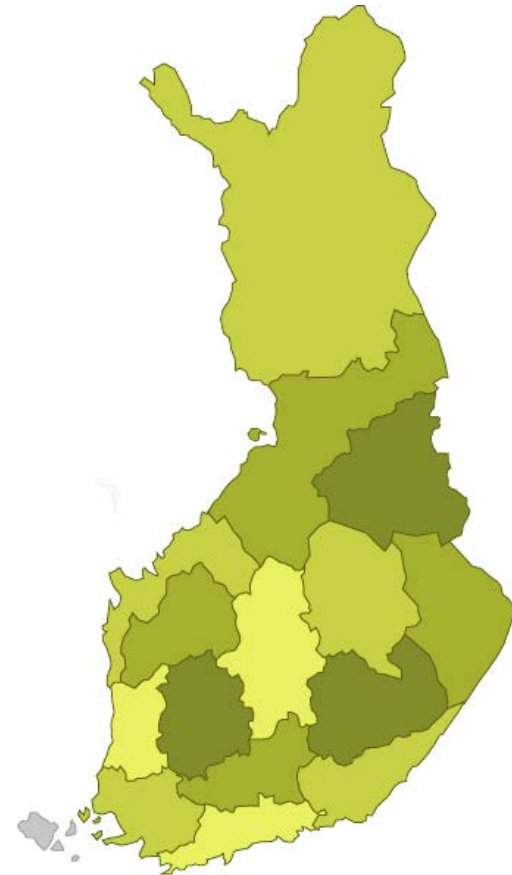
Tuensaajien ikärakenne 4/2023



- Lisäpäiväoikeuteen perustuvaa ansiopäivärahaa maksettiin huhtikuussa 756 (695) henkilölle.
- Tuki päättyi 53 (76) jäseneltä ansiopäivärahan enimmäismaksuajan täyttymisen vuoksi.

Alueellinen työttömyystilanne 4/2023

	Työtön	Lomautus	Muut	Yht.
Uudenmaan TE-toimisto	2471	470	469	3410
Varsinais-Suomen TE-toimisto	259	59	67	385
Pirkanmaan TE-toimisto	385	114	86	585
Kaakkois-Suomen TE-toimisto	175	33	40	248
Etelä-Savon TE-toimisto	46	12	16	74
Pohjanmaan TE-toimisto	74	21	25	120
Keski-Suomen TE-toimisto	139	69	38	246
Pohjois-Savon TE-toimisto	92	37	39	168
Pohjois-Karjalan TE-toimisto	72	20	23	115
Kainuun TE-toimisto	33	16	8	57
Pohjois-Pohjanmaan TE-toimisto	272	106	54	432
Lapin TE-toimisto	104	22	26	152
Satakunnan TE-toimisto	106	39	22	167
Hämeen TE-toimisto	183	47	38	268
Etelä-Pohjanmaan TE-toimisto	57	32	20	109
Ålands AMS	4	1	1	6



Vuorottelukorvaus, liikkuvuusavustus ja muutosturvaraha

- Vuorottelukorvausta maksettiin
 - huhtikuussa yhteensä 62 (49) henkilölle
- Liikkuvuusavustusta maksettiin
 - huhtikuussa yhteensä 20 (17) henkilölle
- Muutosturvarahaa maksettiin
 - huhtikuussa yhteensä 14 henkilölle



KORKEASTI KOULUTETTUJEN KASSA

Lisätietoja kassan tilastoista:
viestinta@kokokassa.fi